

โครงการ

การรวบรวมภูมิปัญญาหัตถกรรมท้องถิ่นเพื่อแสดงถึงอัตลักษณ์ของกลุ่มชาติพันธุ์ม้ง
ชุมชนขุนช่างเคี่ยน ตำบลช้างเผือก อำเภอเมือง จังหวัดเชียงใหม่

อภิสร่า แซ่ลี	หัวหน้าโครงการ
กิตติทัช คุณยศยิ่ง	รองประธานโครงการ
ภัทรนธิ กาใจ	คณะกรรมการ
ยุพารัตน์ บัวหอม	คณะกรรมการ
ยุทธการ เทพจันตา	คณะกรรมการ
ธีรินทร์ แสนคำ	คณะกรรมการ
พิมพ์ธิดาภัทร์ เศรษฐกิจ	คณะกรรมการ
ประภาพร คำแสน	คณะกรรมการ

โครงการนี้ได้รับการสนับสนุนโดย ศูนย์มานุษยวิทยาสิรินธร (องค์การมหาชน)

พฤษภาคม 2562

คำนำ

ประเทศไทย เป็นประเทศที่มีความหลากหลายของชนเผ่าพื้นเมืองและกลุ่มชาติพันธุ์อันส่งผลทำให้เกิดความหลากหลายทางด้านภาษา การแต่งกาย วัฒนธรรม ประเพณีต่างๆ ซึ่งในหลายชุมชนยังคงดำรงรักษาหล่อหลอมและถ่ายทอดสิ่งต่างๆ เหล่านั้นสู่คนรุ่นหลังไว้ได้เป็นอย่างดี แต่อย่างไรก็ตามกระแสของการเปลี่ยนแปลงทางสังคมและวัฒนธรรมที่เกิดขึ้นอย่างรวดเร็ว ได้ส่งผลกระทบต่อวิถีชีวิตความเป็นอยู่ของผู้คน การปรับเปลี่ยนวิถีชีวิตความเป็นอยู่ให้มีความเป็นสมัยใหม่มากยิ่งขึ้น

บ้านม้งขุนช่างเคี่ยน เป็นชุมชนแห่งหนึ่งบนยอดดอยปุย จังหวัดเชียงใหม่ที่อยู่ทางภาคเหนือของไทย อุดมสมบูรณ์ไปด้วยทรัพยากรธรรมชาติที่เต็มไปด้วยป่าไม้นานาชนิด ทรัพยากรธรรมชาติเหล่านี้ส่งผลทำให้การดำรงชีวิต วัฒนธรรม ประเพณีต่างๆ อิงอยู่กับธรรมชาติ สะท้อนให้เห็นได้จากเสื้อผ้า อาหาร เครื่องมือ เครื่องใช้ในครัวเรือน รวมไปถึงพิธีกรรม ความเชื่อต่างๆ แต่ปัจจุบันเทคโนโลยีเข้ามามีบทบาทภายในชุมชนมากขึ้น ทำให้ชุมชนขุนช่างเคี่ยนมีการพัฒนาระบบสาธารณูปโภค อาทิ น้ำประปา ไฟฟ้า สัญญาณอินเทอร์เน็ต ถนน อุปกรณ์ทางการเกษตรจึงทำให้ชุมชนขุนช่างเคี่ยนเป็นชุมชนที่นักท่องเที่ยวให้ความสนใจ ทั้งชาวไทยและชาวต่างชาติเข้ามาท่องเที่ยวภายในชุมชน วิถีชีวิตแบบดั้งเดิมเริ่มมีการเปลี่ยนแปลงไป การริเริ่มดำเนินโครงการเพื่อการเก็บรวบรวมภูมิปัญญา โดยเฉพาะในมิติของหัตถกรรมจึงเป็นสิ่งที่ผู้ดำเนินโครงการ รวมไปถึงผู้นำชุมชนเล็งเห็นว่าจะทำให้คนในชุมชนได้ทบทวน และตระหนักถึงความสำคัญของหัตถกรรมพื้นบ้านต่างๆ ถึงแม้บางสิ่งจะถูกแทนที่ด้วยสิ่งของเครื่องใช้สมัยใหม่ แต่การเก็บรวบรวมเพื่อเป็นแหล่งเรียนรู้ให้แก่คนรุ่นหลังและผู้ที่สนใจยังคงเป็นสิ่งสำคัญและต้องรีบเร่งดำเนินการ

ผู้ดำเนินโครงการ

พฤษภาคม 2562

กิตติกรรมประกาศ

โครงการนี้สำเร็จลุล่วงได้ด้วยการสนับสนุนงบประมาณจากศูนย์มานุษยวิทยาสิรินธร (องค์การมหาชน) คณบดีคณมนุษยศาสตร์และสังคมศาสตร์ที่ให้การสนับสนุนการดำเนินกิจกรรม และได้รับความกรุณาจากอาจารย์พจนา มณธีรรัตน์ และอาจารย์เปรมวดี กิรวาที อาจารย์ที่ปรึกษาโครงการที่ให้ข้อเสนอแนะ แนวคิดตลอดจนแก้ไขข้อบกพร่องต่างๆ มาโดยตลอดจนโครงการเล่มนี้เสร็จสมบูรณ์ ผู้ดำเนินโครงการจึงขอกราบขอบพระคุณเป็นอย่างสูง

กราบขอบพระคุณผู้นำชุมชน ปราชญ์ชาวบ้าน ผู้สูงอายุและกลุ่มหนุ่มสาวรวมถึงผู้ให้ข้อมูลทุกท่านในชุมชนขุนช้างเคียน ตำบลช้างเผือก อำเภอเมืองจังหวัดเชียงใหม่ที่ให้ความร่วมมือในการศึกษาเก็บรวบรวมข้อมูลเป็นอย่างดี

กราบขอบพระคุณนายวิรัช ยั่งยืนกุล นายกองค์การบริหารส่วนตำบลช้างเผือกอำเภอเมืองจังหวัดเชียงใหม่ ที่ให้ความอนุเคราะห์ในการลงพื้นที่ทำโครงการและเป็นที่ปรึกษาปรับปรุงแก้ไขข้อมูลโครงการให้ถูกต้อง

และท้ายที่สุดขอบคุณเพื่อนๆ ทุกคนที่ให้ร่วมมืตั้งแต่วางแผนการทำงาน เก็บข้อมูลและแก้ไขปัญหาดังกล่าว ร่วมกัน จนทำให้โครงการนี้สำเร็จลุล่วงไปได้



ผู้ดำเนินโครงการ

พฤษภาคม 2562

บทคัดย่อ

โครงการการรวบรวมภูมิปัญญาหัตถกรรมท้องถิ่นเพื่อแสดงถึงอัตลักษณ์ของกลุ่มชาติพันธุ์ม้ง ชุมชนขุนช่างเคี่ยน ตำบลช้างเผือก อำเภอเมือง จังหวัดเชียงใหม่ มีวัตถุประสงค์สำคัญในการดำเนินงาน คือ 1) เพื่อรวบรวมภูมิปัญญาหัตถกรรมท้องถิ่นของ กลุ่มชาติพันธุ์ม้ง ในชุมชนขุนช่างเคี่ยน ตำบลช้างเผือก อำเภอเมือง จังหวัดเชียงใหม่ และ 2) เพื่อจัดเวทีเสวนาและจัดนิทรรศการแสดงถึงอัตลักษณ์ของภูมิปัญญา สะท้อนอัตลักษณ์งานหัตถกรรมของกลุ่มชาติพันธุ์ม้ง ในชุมชนขุนช่างเคี่ยน ตำบลช้างเผือก อำเภอเมือง จังหวัดเชียงใหม่ โดยผู้ดำเนินโครงการได้ดำเนินการเก็บรวบรวมข้อมูลในพื้นที่โดยการสังเกต การสัมภาษณ์ และการสนทนากลุ่ม โดยมีผู้ให้ข้อมูลประกอบไปด้วย กลุ่มของผู้นำชุมชน ปราชญ์ชาวบ้าน ผู้สูงอายุ รวมไปถึง เด็กและเยาวชน ในชุมชนขุนช่างเคี่ยน ตำบลช้างเผือก อำเภอเมือง จังหวัดเชียงใหม่ รวมถึงได้มีการจัดเสวนา ทางวิชาการและนิทรรศการเพื่อการถ่ายทอดเรื่องราวและอัตลักษณ์หัตถกรรมของกลุ่มชาติพันธุ์ม้งแก่ สาธารณะ

จากการเก็บรวบรวมข้อมูล พบว่า ถึงแม้กระแสของโลกาภิวัตน์จะส่งทำให้เกิดการเปลี่ยนแปลงทั้งทางด้านสังคมและวัฒนธรรมเกิดขึ้นในชุมชน แต่สำหรับกลุ่มชาติพันธุ์ม้งขุนช่างเคี่ยน บางส่วน ยังได้คงอัตลักษณ์ของหัตถกรรมพื้นบ้าน ที่เห็นได้ชัด คือ เสื้อผ้า เครื่องนุ่งห่มที่ถักทอจากเส้นใยbyssus ด้วย ลวดลายที่เป็นอัตลักษณ์ของ “ม้งขาว” ซึ่งเป็นบทบาทสำคัญของหญิงสาวชาวม้ง นอกจากนี้สิ่งของเครื่องใช้ใน ครวเรือน อันได้แก่ มีด ดาบ อุปกรณ์ทำไร่ ทำสวน งานจักสาน หน้ำไม้ยังคงมีการผลิตใช้ในครัวเรือน รวมไปถึง ของเล่นที่ประดิษฐ์มาจากไม้ เช่น ลูกข่าง เหล่านี้ล้วนเป็นหัตถกรรมที่ทำโดยชายหนุ่มม้งที่ได้รับการสืบทอด มาจากบรรพบุรุษของตนเอง สิ่งเหล่านี้สะท้อนให้เห็นว่าความเป็นหญิง ชาย ของม้งขุนช่างเคี่ยนได้มีการแบ่ง บทบาทหน้าที่กันได้อย่างชัดเจน

เครื่องประดับ อย่างเช่น เครื่องเงิน เป็นสิ่งที่พบเห็นได้ค่อนข้างยากในปัจจุบัน ถึงแม้จะมีใช้ กันอยู่ในครัวเรือน หรือในงานพิธีกรรมสำคัญต่างๆ แต่ในกระบวนการของการทำเครื่องเงินที่เป็นลวดลาย เฉพาะของม้งเองแทบจะหาได้ยาก หรืออาจเรียกได้ว่าไม่สามารถพบเห็นได้เลยในชุมชนดังกล่าว

สารบัญ

เรื่อง	หน้า
คำนำ	ก
กิตติกรรมประกาศ	ข
บทคัดย่อ	ค
สารบัญ	ง
บริบทของชุมชน หมู่บ้านขุนช่างเคี่ยน ตำบลช้างเผือก อำเภอเมือง จังหวัดเชียงใหม่	
- ประวัติศาสตร์กลุ่มชาติพันธุ์ม้งในพื้นที่หมู่บ้านขุนช่างเคี่ยน	1
- ลักษณะทางกายภาพ	2 – 4
- ลักษณะทางด้านเศรษฐกิจ	5 – 13
- ลักษณะทางด้านสังคมและวัฒนธรรม	13 – 21
- ลักษณะทางการปกครอง	22 – 24
อัตลักษณ์งานหัตถกรรม ชุมชนม้งขุนช่างเคี่ยน	25
- ผ้าใยกล้วย	26 – 33
- การปักผ้าของกลุ่มชาติพันธุ์ม้ง	33 – 44
- เครื่องเงิน	45 – 48
- การตีดาบ / มีด	49 – 51
- งานจักสาน	52 – 56
- งานไม้	57 – 63

บริบทของชุมชน หมู่บ้านขุนช่างเคี่ยน ตำบลช้างเผือก อำเภอเมือง จังหวัดเชียงใหม่

1. ประวัติศาสตร์กลุ่มชาติพันธุ์ม้งในพื้นที่หมู่บ้านขุนช่างเคี่ยน

หมู่บ้านขุนช่างเคี่ยน เป็นหมู่บ้านที่กลุ่มชาติพันธุ์ม้งอาศัยอยู่ มีประวัติความเป็นมาที่เล่าขานกันมายาวนาน หมู่บ้านขุนช่างเคี่ยน มีอายุประมาณ 52 ปี ก่อนที่จะมีการตั้งถิ่นฐานในหมู่บ้านในอดีตผู้ที่มาก่อตั้งหมู่บ้านขุนช่างเคี่ยน เป็นบุคคลที่อาศัยอยู่ที่หมู่บ้านดอยปุย ซึ่งห่างกับขุนช่างเคี่ยน ประมาณ 14 กิโลเมตร และได้มาอาศัยบริเวณโดยรอบของหมู่บ้านขุนช่างเคี่ยน เพื่อทำการเกษตรเลี้ยงชีพ ทำสวน ปลูกฝิ่น ปลูกข้าว ทำนา เพื่อให้ข้าวพอกินตลอดปี และปลูกลูกท้อที่เป็นผลไม้บ้านของม้ง เอาไว้ขายเป็นรายได้หลัก อยู่หลายจุดในแต่ละจุดนั้นจะมีผู้อยู่อาศัยอยู่ประมาณ 3 – 4 หลังคาเรือน ซึ่งในหมู่บ้านเล็กๆ นั้นก็จะอยู่เฉพาะญาติพี่น้องที่สนิทกันเท่านั้น ต่อมาเมื่อชาวบ้านบางส่วนที่ทำสวนอยู่ใกล้กันขยับรวมตัวกันเป็นหมู่บ้าน โดยพื้นที่เริ่มกระจายกว้างขึ้นจนเป็น 7 – 8 หลังคาเรือนในเวลาต่อมา

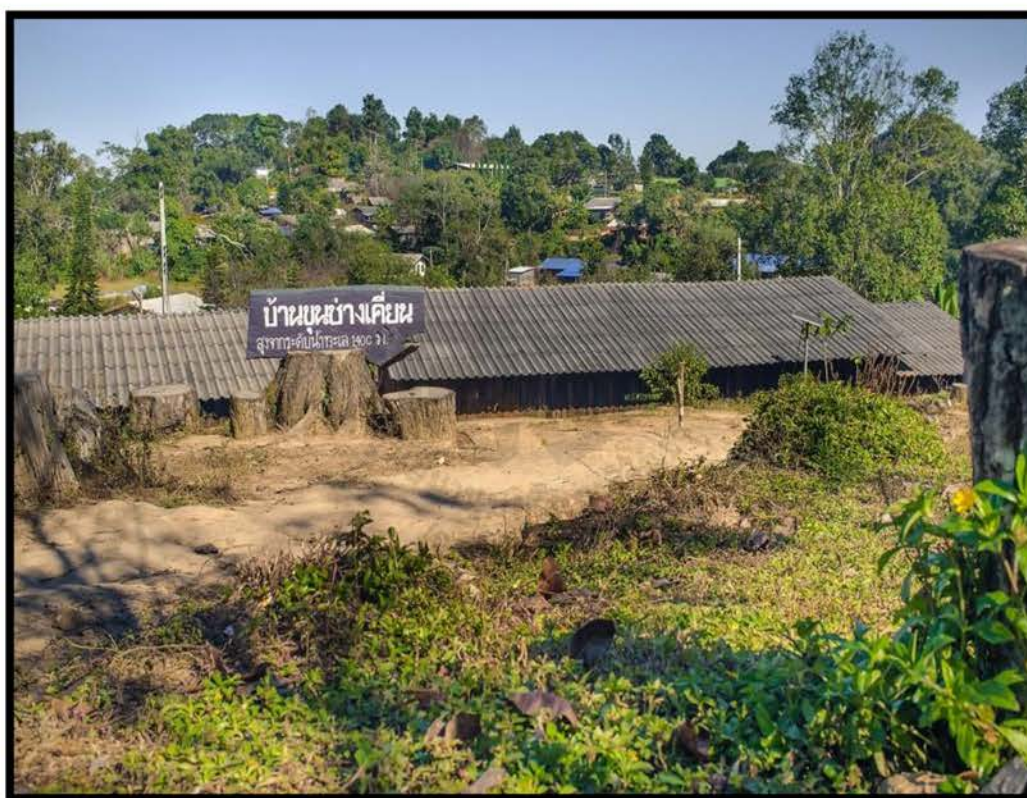
ใน ปีพ.ศ. 2509 นายจูยี แซ่ลี และนายสายหล่อ แซ่ลี ได้มาสำรวจพื้นที่ในหมู่บ้านขุนช่างเคี่ยน และมีความเห็นตรงกันว่า จะรวมพลญาติพี่น้องที่ทำการเกษตรบริเวณหมู่บ้าน มาอยู่รวมกันเพื่อให้เกิดความมั่นคง และสามารถช่วยเหลือกันได้ ในยามมีเหตุฉุกเฉิน หรือเวลาที่มีพิธีกรรมต่างๆ จึงได้มีการเรียกประชุมกับหัวหน้าครอบครัว ของกลุ่มคนที่ทำการเกษตรบริเวณรอบหมู่บ้าน จึงได้มีการอพยพกันมาอาศัยอยู่ในหมู่บ้าน แต่ยังไม่ทำสวนอยู่ที่เดิมเพราะหมู่บ้านกับสวนระยะทางไม่ได้อยู่ใกล้กันมากนัก ขณะเปิดหมู่บ้านครั้งแรกรวมตัวกันอยู่ประมาณ 25 หลังคาเรือน ซึ่งก็ยังไม่สามารถตั้งเป็นหมู่บ้านของตัวเองได้ ทางอำเภอ จึงได้ให้อยู่รวมกับหมู่บ้านช่างเคี่ยน หมู่ 1 ตำบลช้างเผือก อำเภอเมือง จังหวัดเชียงใหม่

ต่อมาญาติพี่น้องที่เป็นตระกูลนับถือผีนตกร่วมกัน ที่เคยอาศัยอยู่ที่ดอยปุยก็ค่อยๆ ย้ายมาอยู่บริเวณขุนช่างเคี่ยน ซึ่งในขณะนั้นหมู่บ้านดอยปุยจะมีทั้งม้งเขี้ยว และม้งขาวอยู่รวมกัน แต่พอนายจูยี ที่เป็นม้งขาว ได้อพยพมาตั้งถิ่นฐานสร้างบ้านที่หมู่บ้านขุนช่างเคี่ยน จึงทำให้ม้งขาวในหมู่บ้านดอยปุยแยกตัวออกมาจากหมู่บ้านดอยปุยเมื่อประมาณ 50 ปีที่ผ่านมา และอพยพมาอยู่ในหมู่บ้านขุนช่างเคี่ยน เฉพาะคนที่ย้ายจากดอยปุยมาอยู่ขุนช่างเคี่ยนจะเป็นม้งขาว แต่คนที่อาศัยอยู่หมู่บ้านดอยปุยจะเป็นม้งเขี้ยว

ต่อมาอีกประมาณ 2-3 ปี นับจากที่เริ่มอพยพมา มีชาวบ้านต่างหมู่บ้านอื่นได้ข่าวคราวว่าหมู่บ้านขุนช่างเคี่ยน มีการทำการเกษตรกรรมที่เจริญงอกงาม และอยู่ใกล้กับตัวเมืองในอีกไม่นานคงจะเจริญมากกว่าหมู่บ้านอื่นๆ จึงทำให้มีญาติพี่น้องจากที่อื่นอื่น เพิ่มมากยิ่งขึ้นเรื่อยๆ เป็น 40 – 50 หลังคาเรือน เมื่อเริ่มมีประชากรเพิ่มมากขึ้นเรื่อยๆ ต่อมาทางนายอำเภอ จึงได้ขึ้นมาแต่งตั้งผู้ใหญ่บ้าน เพื่อเป็นตัวแทนที่จะปกครองหมู่บ้านของตัวเองจึงทำให้ หมู่บ้านขุนช่างเคี่ยนย้ายจากหมู่ 1 มาเป็น หมู่ 6 บ้านขุนช่างเคี่ยน ตำบลช้างเผือก อำเภอเมือง จังหวัดเชียงใหม่ ภายหลังจึงเปลี่ยนเป็นหมู่ 4 ในปัจจุบัน

ราว พ.ศ. 2512 พระเจ้าอยู่หัวรัชการที่ 9 ได้ให้การจัดตั้งโครงการหลวงให้ความรู้ทางด้านการเกษตร อาทิ ลิ้นจี่ กาแฟ และท้อ รวมทั้งได้แจกพืชผลทางการเกษตรให้ชาวบ้านปลูก เพื่อทดแทนการปลูกฝิ่นของพี่น้องชาวม้ง

ปัจจุบันในหมู่บ้านมีทั้งหมด 130 กว่าหลังคาเรือน คำว่า ชุนข้างเคียนมีความหมายว่า ชุนที่แปลว่าชุน น้ำลำธาร และข้างเคียน ที่แปลว่า ช่างไม้ ในอดีตคนเมืองในหมู่บ้านข้างเคียนจะให้ช่างมาชนไม้บนหมู่บ้านชุนข้างเคียน จึงทำให้เกิดคำว่าชุนข้างเคียนมีความหมายว่า ช่างที่มาชนไม้ให้กับช่างไม้ในหมู่บ้านข้างเคียน (ल्ली, สัมภาษณ์, 11 กุมภาพันธ์ 2562)



ภาพที่ 1 ภาพวิหมู่บ้านชุนข้างเคียน

2. ลักษณะทางกายภาพ

บ้านม้งชุนข้างเคียนอยู่ในเขตอุทยานแห่งชาติสุเทพ – ปุย ลักษณะภูมิประเทศเป็นเนินเขาและหุบเขานิยมปลูกบ้านอยู่ใกล้ชิดกันในกลุ่มเครือญาติ โดยมีเรือนใหญ่ของคนสำคัญคือ ผู้อาวุโสอยู่ตรงกลาง หน้าบ้านหันไปตามทิศความลาดลงของภูเขาหมู่บ้าน ลักษณะบ้านเรือนส่วนใหญ่ จะปลูกบ้านเรือนติดพื้นดิน จะนิยมสร้างเป็นแบบชั้นเดียว เนื่องจากสภาพอากาศที่หนาวเย็น อีกทั้งชาวบ้านส่วนใหญ่สร้างบ้านจากไม้และวัสดุตามธรรมชาติในการจัดสร้างที่อยู่อาศัย เพื่อให้เหมาะสมตามสภาพสิ่งแวดล้อม

อาณาเขต

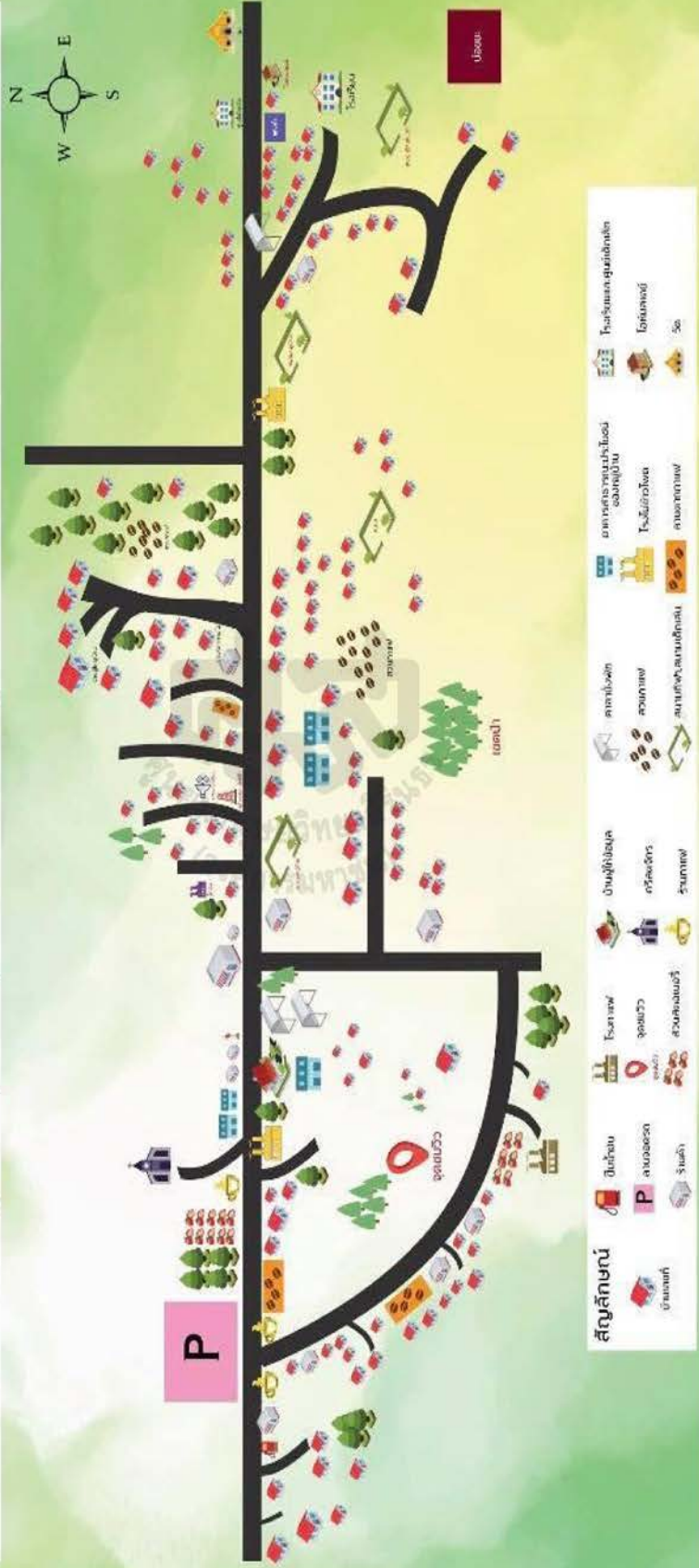
ทิศเหนือ ติดต่อกับตำบลดอนแก้ว อำเภอแม่ริม
 ทิศใต้ ติดต่อกับตำบลสุเทพ อำเภอเมืองเชียงใหม่
 ทิศตะวันตก ติดต่อกับ อำเภอแม่ริมและอำเภอหางดง
 ทิศตะวันออก ติดต่อกับ หมู่ที่ 1 ตำบลช้างเผือก

ลักษณะภูมิอากาศ

อากาศส่วนใหญ่จะมีอากาศที่หนาวเย็น และอุณหภูมิต่ำ โดยแบ่งฤดูกาลไว้ดังนี้
 ฤดูร้อนช่วงเดือน มีนาคม – พฤษภาคม
 ฤดูหนาวช่วงเดือน พฤศจิกายน – กุมภาพันธ์



แผนที่เดินดิน หมู่บ้านชุมชนชนข้างเคียง หมู่ 4 ต.ช้างเผือก อ.เมือง จ.เชียงใหม่



ภาพที่ 2 แผนที่แสดงตำแหน่งบ้านเรือน (แผนที่เดินดิน)

3. ลักษณะทางด้านเศรษฐกิจ

วิถีชีวิตของกลุ่มชาติพันธุ์ม้งขุนช่างเคี่ยนมีความเป็นอยู่ที่เรียบง่ายอาศัยอยู่ด้วยกันแบบพี่น้องและญาติมิตรไม่มีอะไรซับซ้อน เช่น อาหารการกินที่ไม่ได้มีเครื่องปรุงมากมาย มีแค่เกลือกับ ผงชูรส ก็สามารถทำเมนูอาหารที่พิเศษให้คนในครอบครัวรับประทาน และส่วนประกอบหลักของอาหาร ก็จะมีสมุนไพรเป็นส่วนใหญ่ มีอาหารที่ธรรมชาติจะมีติดกับน้ำพริกผักชี และถ้าเป็นอาหารมื้อพิเศษก็จะเป็นต้มไก่ดำสมุนไพร

ทุกวันนี้ชาวม้งขุนช่างเคี่ยน ยังมีวิถีชีวิตที่คล้ายคลึงกับอดีต ยังมีกิจกรรมแบบเดิมที่สามารถใช้งานได้จริงในขณะที่หมู่บ้านม้งที่อื่นไม่มีแล้ว เช่น การประกอบอาชีพ อาทิ การทอผ้าปักผ้า การตีดาบ ตีเครื่องเงิน งานจักสาน เป็นต้น

ในส่วนของการประกอบอาชีพ ม้งขุนช่างเคี่ยนจะประกอบอาชีพทำการเกษตรเป็นส่วนใหญ่แต่เดิมจะปลูกฝิ่น แต่ในปัจจุบันนี้จะปลูกไม้ยืนต้นเป็นส่วนใหญ่พืชหลักของคนในหมู่บ้านขุนช่างเคี่ยน อาทิ ลิ้นจี่ นางพญาเสือโคร่ง กาแฟ สตอเบอร์รี่ เป็นต้น

ในปี พ.ศ. 2516 สถานีสถานีวิจัยเกษตรที่สูงขุนช่างเคี่ยน ได้ขึ้นมาทำการวิจัยทดลองปลูกพืชเมืองหนาวในหมู่บ้าน จึงได้นำต้นกาแฟมาแจกจ่ายให้กับชาวบ้านนำไปปลูกรวมกับลิ้นจี่ ต่อมาคนในหมู่บ้านเริ่มมีการพัฒนาการทำเกษตรมากยิ่งขึ้นจึงเริ่ม มีการปรับเปลี่ยนพื้นที่ไร่นามาปลูกหัวไชเท้าและปลูกผักเพิ่มมากยิ่งขึ้นเพราะ ไม่สามารถดึงน้ำจากที่ต่ำมายังไร่มาได้และน้ำไม่เพียงพอต่อการทำไร่ทำนา แต่ก็ยังคงดูแลต้นลิ้นจี่กับกาแฟอยู่เป็นพืชหลักและเริ่มมีอาชีพเสริมใหม่ๆ เพิ่มมากขึ้นตามระยะเวลาการเปลี่ยน เพราะสวนลิ้นจี่กับกาแฟจะออกผลแค่ปีละครั้งและดูแลเพียง 3 เดือนก็สามารถเก็บผลผลิตได้ โดยใช้เวลาเก็บประมาณ 10 กว่าวัน จึงทำให้มีระยะเวลาว่างมากเกินไป

ทำให้คนในหมู่บ้านเริ่มหางานเสริมในช่วงระยะเวลาที่รอผลผลิตจากลิ้นจี่และกาแฟ มีชาวบ้านบางส่วนใช้ช่วงเวลาวางดังกล่าวลงมาค้าขายตามตลาดนัดในตัวเมืองเชียงใหม่ตลอดจนต่างจังหวัด ส่วนคนที่ยังอยู่ในหมู่บ้านจะทำอาชีพเสริมด้วยการตัดเย็บเสื้อผ้า กระเป๋า เนื่องจากปัจจุบันนี้เยาวชนในหมู่บ้านเรียนสูงมากยิ่งขึ้นจึงทำให้เด็กเยาวชนส่วนใหญ่ลงมาหางานทำในตัวเมือง บางส่วนก็ได้รับราชการ

ในปัจจุบันนี้เทคโนโลยีด้านการเกษตรสมัยใหม่เข้ามาสู่หมู่บ้าน จึงทำให้เกิดการพัฒนาด้านการเกษตรมากยิ่งขึ้น เด็กรุ่นใหม่มีความรู้ในการทำเกษตรแบบใหม่ๆ จึงตัดต้นลิ้นจี่ทิ้งไปบางส่วนเพื่อที่จะปลูกพืชเศรษฐกิจชนิดอื่นอย่างจริงจังและปลูกพืชผักต่างๆ เพิ่มมากยิ่งขึ้นเพื่อหารายได้ เช่น สตอเบอร์รี่ ส้ม เคปกูสเบอร์รี่ (Cape Goosberry) ฯลฯ (สื่บพงษ์ แซ่ลี, สัมภาษณ์, 11 กุมภาพันธ์ 2562)



ภาพที่ 3 ภาพกิจกรรมยามว่างของม้ง

3.1 การจัดการการท่องเที่ยว

ชาวบ้านในหมู่บ้านมีการรวมตัวกันในการบริหารจัดการด้านการท่องเที่ยวเพื่อเป็นการอำนวยความสะดวกให้กับนักท่องเที่ยว เช่น วิธีการดูแลนักท่องเที่ยวก็จะเป็นการแนะนำสินค้าทางการเกษตร ร้านเช่าชุดม้ง เพื่อถ่ายรูปกับเด็กๆ ที่แต่งตัวในชุดเด็กดอยให้สมกับบรรยากาศความเป็นชาติพันธุ์ ดูแลเรื่องที่พัก สิ่งอำนวยความสะดวก ห้องน้ำ ศาลานั่งพัก รถรับส่ง ดูแลเรื่องความปลอดภัยของนักท่องเที่ยว

3.1.1 การจัดการทรัพยากรธรรมชาติและสินค้าทางการเกษตร

การจำหน่ายสินค้าการเกษตรในส่วนของการบริการ การจำหน่ายสินค้าเกษตรของแม่ค้าพ่อค้า ที่เป็นชาวบ้านในหมู่บ้านขุนช่างเคี่ยน ได้มาจำหน่ายสินค้าในช่วงเทศกาลที่ดอกนางพญาเสือโคร่งออกดอกและเทศกาลปีใหม่ม้ง แต่เดิมชาวบ้านจะตั้งร้านอยู่ตามริมถนนทางเข้าหมู่บ้านทำให้เกิดปัญหาการติดขัดไม่สะดวกต่อกันเดินทาง ทางสถานีวิจัยเกษตรที่สูงขุนช่างเคี่ยน จึงมีนโยบายให้พ่อค้าแม่ค้า สามารถเข้ามาขายของในสถานีวิจัยเกษตรที่สูงขุนช่างเคี่ยนการเกษตรพื้นที่สูงได้เพราะในสถานีวิจัยเกษตรที่สูงขุนช่างเคี่ยนการเกษตรจะเป็นแหล่งรวมพลนักท่องเที่ยวเข้ามาชมมากพอสมควรจึงทำให้ส่วนของการจำหน่ายสินค้าเป็นหน้าที่การดูแลของสถานีวิจัยเกษตรที่สูงขุนช่างเคี่ยน เพื่ออำนวยความสะดวกให้กับนักท่องเที่ยวมากขึ้น เช่น เรื่องของการกินของนักท่องเที่ยวที่ติดปัญหาโดยการไม่ให้นักท่องเที่ยวเดินเข้า-เดินออกเพื่อไปซื้อของกินและกลับมาเที่ยวในสถานีวิจัยเกษตรที่สูงขุนช่างเคี่ยน เพราะในสถานีวิจัยเกษตรที่สูงขุนช่างเคี่ยนได้มีการย้ายร้านค้าด้านนอกเข้ามาจำหน่ายสินค้าในสถานีวิจัยเกษตรที่สูงขุนช่างเคี่ยน เช่น ร้านอาหาร ของฝาก ของที่ระลึกหรือของกินเล่นผลไม้ต่างๆ เป็นต้น

ปัญหาที่พบเมื่อย้ายเข้าไปจำหน่ายสินค้าในสถานีวิจัยเกษตรที่สูงขุนช่างเคี่ยน ก็จะเป็นการแย่งที่ขายของของกลุ่มแม่ค้าพ่อค้า ที่ไม่ลงตัว

จึงมีวิธีแก้ปัญหาเรื่องการแย่งที่ขายของดังนี้ ทางสถานีวิทยุเกษตรที่สูงขุนช่างเคี่ยน ให้พ่อค้าแม่ค้าจับฉลากว่าใครได้ที่ตรงไหนและถ้าคนที่มาทีหลังก็ต้องไปต่อท้ายสุดโดยจะไม่มี การจับฉลากรอบต่อไปจะจับแค่รอบเดียวและจะอยู่ที่ตรงนั้นเป็นประจำทุกปี ถึงแม้ว่าบางปีที่เราไม่ได้ขายไปสัก 1 – 2 ปี จะกลับมาอยู่ที่เดิมก็ได้แล้วคนใหม่ที่มาอยู่ที่ของเราก็ต้องย้ายไปต่อท้าย

พ่อค้า แม่ค้าได้การจัดการปริมาณอาหาร ของฝาก ของที่ระลึก พ่อค้าแม่ค้าจะดูปริมาณจากของที่เหลือว่าควรสั่งเพิ่มมากน้อยแค่ไหนและดูจากการบริโภคของนักท่องเที่ยวว่าชื่นชอบอะไรเป็นพิเศษ (อรรพรรณ แสงงาม, สัมภาษณ์, 12 กุมภาพันธ์ 2562)



ภาพที่ 4 ภาพสินค้าที่วางจำหน่าย

ร้านกาแฟ ในปัจจุบันนี้ร้านกาแฟเป็นอีกหนึ่งช่องทางที่มีคนทำธุรกิจนี้เป็นที่นิยม จึงทำให้ร้านกาแฟเป็นอีกหนึ่งจุดขายที่เป็นธุรกิจส่วนตัวและกาแฟที่เอามาขายนั้นก็เป็กาแฟสายพันธุ์อาราบิก้าที่ได้ต้นกล้าจากสถานีวิทยุเกษตรที่สูงขุนช่างเคี่ยน ที่ชาวบ้านนำมาปลูกเองและรับซื้อของเพื่อนบ้านและได้นำมาแปรรูปคั่วเมล็ดกาแฟที่สมบูรณ์ที่สุด นำมาคั่วเมล็ดกาแฟด้วยเครื่อง แล้วบรรจุลงในซองเพื่อนำไปขายหน้าร้าน ชาวบ้านได้มีการพัฒนาโดยการเปิดร้านกาแฟเป็นของตัวเอง

ปัจจุบันนี้ในหมู่บ้านขุนช่างเคี่ยนมีร้านกาแฟทั้งหมด 5 ร้าน ในแต่ละร้านจะมีความแตกต่างกันไปดังนี้ร้านแรกอยู่หน้าหมู่บ้านเป็นร้านเล็กๆ สำหรับนั่งชิวๆ ดูบรรยากาศภายในหมู่บ้าน ร้านวิวสวยเป็นที่ต่อเติมหลังคาบ้านให้เป็นร้านมีระเบียงชมวิวเชียงใหม่ ร้านผู้ใหญ่บ้านเป็นร้านที่อยู่กลางหมู่บ้านจึงทำให้นักท่องเที่ยวเห็นได้ชัดร้านผู้ใหญ่จะเปิดเป็นร้านกาแฟเล็กๆ ร่วมกับร้านอาหาร ร้านขายของชำ ร้านซิงหว่า เป็นร้านที่ทำอยู่ใต้ต้นนางพญาเสือโคร่งด้านหน้าจะเป็นร้านขายของชำ ด้านหลังร้านจะเป็นระเบียงกินกาแฟ ชมวิววิถีชีวิตของหมู่บ้านและร้านสุดท้ายจะเป็นร้านเล็กเปิดให้สำหรับนักท่องเที่ยวที่มาพักที่โฮมสเตย์ท้ายหมู่บ้าน



ภาพที่ 5 ภาพร้านกาแฟในหมู่บ้านขุนช่างเคี่ยน

ต้นนางพญาเสือโคร่ง มีการจัดการโดยการให้ชาวบ้านนำต้นนางพญาเสือโคร่งไปปลูกปากทางเข้าหมู่บ้านและ เพิ่มในหมู่บ้านตามริมถนน โรงเรียน วัด ร้านกาแฟและรอบบ้านของชาวบ้านเพื่อเพิ่มความสวยงาม และดึงดูดนักท่องเที่ยวให้มาเที่ยวในหมู่บ้านมากยิ่งขึ้น แต่ชาวบ้านจะค่อยๆ ทายอดนำไปปลูกปีละ 2 – 3 ต้น ปลูกเรื่อยๆ ไม่เป็นแนวเดียวกันเหมือนในสถานีวิจัยเกษตรที่สูงขุนช่างเคี่ยน หากนักท่องเที่ยวไปในฤดูท่องเที่ยวจะเห็นต้นนางพญาเสือโคร่งออกดอกกระจายไปทั่วหมู่บ้าน



ภาพที่ 6 ภาพต้นนางพญาเสือโคร่งภายในหมู่บ้าน

สวนสตรอเบอร์รี่ มีการเปลี่ยนแปลงพื้นที่ในหมู่บ้านที่ตนทำสวนกาแฟใกล้บ้านมาทำเป็นสวนสตรอเบอร์รี่เพื่อให้นักท่องเที่ยวได้มาเที่ยวชม และได้เก็บสตรอเบอร์รี่ด้วยตัวเองเก็บตามความพึงพอใจของนักท่องเที่ยวจะซื้อเท่าไร ต้องการสตรอเบอร์รี่สุกประมาณไหน แบบไหนก็เก็บด้วยตัวเองแล้วค่อยมาคิดเงินที่เจ้าของร้านแถมยังมีบริการเก็บรับประทานในสวนฟรี แต่เนื่องด้วยพื้นที่ในหมู่บ้านมีน้อยเพราะส่วนใหญ่จะเก็บเอาไว้สร้างบ้านอยู่ไม่ได้ทำสวนในหมู่บ้าน จึงมีเพียง 2 ที่เท่านั้นที่สามารถทำสวนสตรอเบอร์รี่เพื่อการท่องเที่ยวได้คือสวนแรกจะอยู่หน้าหมู่บ้าน และสวนที่สองจะอยู่ท้ายหมู่บ้านด้วยความที่สวนสตรอเบอร์รี่จะมีความลาดชัน วิธีแก้ปัญหาในข้อนี้คือ การขุดทางเดินให้เป็นขั้นบันไดเพื่อกันไม่ให้นักท่องเที่ยวลื่นและสะดุดในการเดิน

3.2 การจัดการทรัพยากรทางวัฒนธรรม

3.2.1 เทศกาลปีใหม่ม้ง

การเตรียมเทศกาลปีใหม่ม้งของทุกปี เทศกาลปีใหม่ม้งเป็นงานเฉลิมฉลองของหมู่บ้านที่จะจัดขึ้นในทุกปีโดยจะใช้ดวงดาวเป็นตัวบอกเวลาที่สมควรจัดขึ้น การเตรียมต้อนรับเทศกาลปีใหม่ม้งของทุกปีจะมีหน่วยงานขององค์การบริหารส่วนตำบลช้างเผือก เป็นผู้สนับสนุนกองทุนให้กับทางหมู่บ้าน

ผู้ใหญ่บ้านจะเป็นผู้จัดการเกี่ยวกับแบ่งงานให้กับคนในหมู่บ้านตามหน่วยงานย่อยดังนี้ กลุ่มผู้ช่วยผู้ใหญ่บ้านจะช่วยกันเตรียมอุปกรณ์การกีฬา และประสานงานกับหมู่บ้านอื่นๆ ในเรื่องของการแข่งขันกีฬาพื้นบ้านของเครือข่ายใหญ่ กลุ่มแม่บ้าน พ่อบ้าน จะเป็นฝ่ายเตรียมการเรื่องของอาหาร และหานักกีฬาไปแข่งขันกับหมู่บ้านอื่น กลุ่มเยาวชนจะเป็นฝ่ายนันทนาการบนเวที และจัดกิจกรรมในงานของหมู่บ้าน ส่วนโรงเรียนช่วยกันจัดเตรียมสถานที่เทศกาลปีใหม่ม้งให้สมบูรณ์ที่สุด



ภาพที่ 7 ภาพบรรยากาศวันเปิดงานเทศกาลปีใหม่ม้งบ้านขุนช่างเคี่ยน

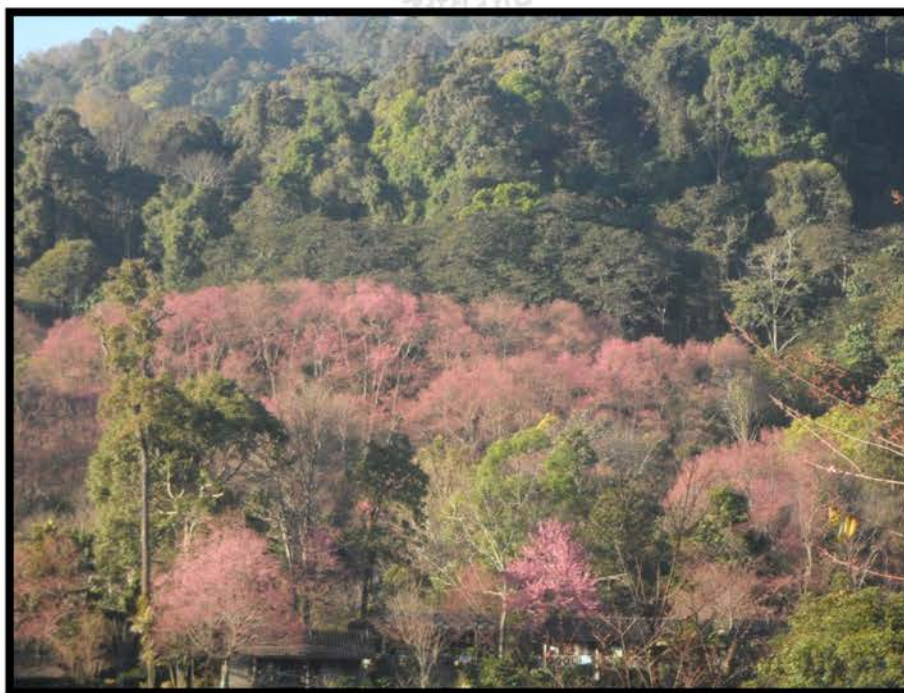
3.2.2 ร้านเช่าชุดม้ง ร้านเช่าชุดม้งก็เป็นร้านที่ทำธุรกิจส่วนตัว แต่ก็ถือว่าเป็นจุดขายของหมู่บ้านเหมือนกัน เพราะความโดดเด่นของเสื้อผ้าที่เป็นชาติพันธุ์และมีสีสันสดใสแล้วเข้ากับบรรยากาศในหมู่บ้านจึงทำให้นักท่องเที่ยวมีความสนใจที่จะเช่าชุดม้งใส่ถ่ายรูปเป็นจำนวนมาก

3.2.3 ระบบการบริหารจัดการกับเวลาในช่วงฤดูที่มีนักท่องเที่ยวมาเที่ยวเยอะๆ คนในหมู่บ้านก็จะมีวิธีการจัดการเวลาโดยการตื่นเช้ากว่าปกติไปทำสวนเพื่อลดปัญหาจราจรติดขัดและพ่อค้า แม่ค้าที่ขายของก็แบ่งเวลาโดยการตื่นเช้าๆ เพื่อไปทำสวนและจะรีบกลับมาขายของในช่วงประมาณ 8 – 9 โมงเช้า ช่วงที่นักท่องเที่ยวเริ่มมาเที่ยวกัน

3.3 การจัดการด้านอื่นๆ

3.3.1 ช่วงระยะเวลาของการท่องเที่ยวก็จะเป็นช่วงของปลายเดือนพฤศจิกายนจนถึงเดือนกุมภาพันธ์ เพราะจะเป็นช่วงระยะเวลาที่ดอกนางพญาเสือโคร่งออกดอกบานเต็มที่และบางปีก็ตรงกับช่วงเทศกาลการละเล่นปีใหม่ม้งของหมู่บ้านขุนช่างเคี่ยน

ดังนั้นนักท่องเที่ยวจะได้เห็นทั้งทรัพยากรท้องถิ่นและวัฒนธรรมของหมู่บ้าน ความเป็นชาติพันธุ์ของม้งที่มีความแตกต่างจากที่อื่นที่มีอัตลักษณ์ที่โดดเด่น เช่น การแต่งกายที่มีความโดดเด่นจากลายผ้าปัก กิจกรรมที่เฉลิมฉลองในเทศกาลการละเล่นปีใหม่ม้ง จึงจัดฤดูท่องเที่ยวให้สัมพันธ์กับช่วงที่ต้นนางพญาเสือโคร่งออกดอก โดยจะมีการประชาสัมพันธ์จากเว็บไซต์ขององค์การบริหารส่วนตำบลช้างเผือก สื่อออนไลน์บนเฟซบุ๊ก ไลน์ อินสตาแกรมต่างๆ



ภาพที่ 8 ภาพบรรยากาศดอกนางพญาเสือโคร่ง ณ. บริเวณสถานีวิจัยเกษตรที่สูงขุนช่างเคี่ยน

3.3.2 การเตรียมพื้นที่ของแต่ละปีที่จะรองรับนักท่องเที่ยว ก่อนจะถึงช่วงระยะเวลาที่ดอกนางพญาเสือโคร่งบานทางผู้ใหญ่บ้านก็จะมีการประกาศให้ชาวบ้านส่งตัวแทนของแต่ละครัวเรือน ครัวเรือนละ 1 คน มาเพื่อช่วยกันพัฒนาหมู่บ้าน และเส้นทางที่นักท่องเที่ยวต้องใช้โดยจะมีการตัดหญ้ากวาดถนน และซ่อมแซมถนนที่ไม่ดีเป็นช่วงๆ ไป โดยจะได้งบประมาณจากองค์การบริหารส่วนตำบลช้างเผือก เป็นงบหลักให้กับชาวบ้านที่ช่วยกันพัฒนาหมู่บ้านถนนเส้นทางและเป็นค่าอาหารให้กับชาวบ้าน



ภาพที่ 9 ภาพชาวบ้านช่วยกันพัฒนาถนน

3.3.3 สิ่งอำนวยความสะดวก สิ่งอำนวยความสะดวกที่มีให้กับนักท่องเที่ยวที่มาเที่ยว สถานีวิทยุเกษตรที่สูงขุนช่างเคียนการเกษตรมหาวิทยาลัยเชียงใหม่และในหมู่บ้านขุนช่างเคียนก็จะมีดังนี้ คือ ป้ายบอกทางที่ติดอยู่ตลอดเส้นทางเพื่อไม่ให้นักท่องเที่ยวหลงทาง ป้ายบอกสถานที่สำคัญเช่น ป้ายห้องน้ำ ป้ายโรงเรียน ป้ายร้านกาแฟ ป้ายที่พัก ป้ายที่จอดรถ เป็นต้น

จัดให้มีห้องน้ำส่วนกลางทั้งในสถานีวิทยุเกษตรที่สูงขุนช่างเคียนและในหมู่บ้านเพื่อเป็นห้องน้ำสำรองเผื่อนักท่องเที่ยวมาเป็นทัวร์แล้วห้องน้ำในร้านไม่เพียงพอต่อนักท่องเที่ยว

ทางหมู่บ้านจะจัดสนามที่จอดรถประมาณ 5 ที่ หน้าหมู่บ้านได้ตั้งไทรร้านค้าผู้ใหญ่บ้าน สนามหน้าอาคารอเนกประสงค์ สนามกลางหมู่บ้าน สนามโรงเรียน สำหรับนักท่องเที่ยวที่มาพักแรมและลานกางเต็นท์กรณีที่พักไม่เพียงพอ

เรื่องการจราจร การใช้ถนนเส้นทางและที่จอดรถทางหมู่บ้านจะของบจากองค์การบริหารส่วนตำบลช้างเผือก มาเพื่อจ้างจิตอาสาจราจรมาดูแลในส่วนนี้ ของบเพื่อจ้างให้มีคนดูแลเส้นทางตามแต่ละจุด (เปา แซ่เผ่า, สัมภาษณ์, 12 กุมภาพันธ์ 2562)



ภาพที่ 10 ภาพป้ายบอกทาง

3.3.4 การจัดระบบการเดินทางของนักท่องเที่ยว ทางหมู่บ้านจะให้นักท่องเที่ยวที่มีความสนใจที่มาเที่ยวชมดอกนางพญาเสือโคร่งในหมู่บ้านขุนช้างเคียน 95% จะใช้เส้นทางทางดอยสุเทพเพราะเป็นเส้นทางที่ดี และสะดวกกว่าเส้นทางห้วยดึ่งเฒ่า กลุ่มสี่ล้อแดงจะคอยรับ-ส่งนักท่องเที่ยวจากดอยสุเทพมาลงที่ลานกางเต็นท์อุทยานแห่งชาติดอยสุเทพ-ปุย และจะมีรถรับ-ส่งจากหมู่บ้านบริการรับ-ส่ง นักท่องเที่ยวเพื่อลดปัญหาจราจรติดขัด เพราะเส้นทางที่เดินทางไปยังหมู่บ้านขุนช้างเคียนเป็นหุบเขาโค้งสูงชันถนนแคบเลนเดียว จึงจำเป็นต้องให้ผู้ชำนาญเส้นทางรับ-ส่งนักท่องเที่ยว และเป็นการกระจายรายได้ให้กับคนในหมู่บ้าน และเกิดความปลอดภัยกับนักท่องเที่ยว

อีก 5% ที่เหลือจะใช้เส้นทางทางห้วยดึ่งเฒ่าเข้ามายังหมู่บ้านขุนช้างเคียน เส้นทางห้วยดึ่งเฒ่าจะเป็นถนนลูกรังและไม่มีรถรับส่งนักท่องเที่ยว นักท่องเที่ยวส่วนใหญ่จะไม่รู้จักเส้นทางนี้เพราะเป็นเส้นทางที่ชาวบ้านใช้เป็นทางไปทำไร่ทำสวน แต่ก็มีนักท่องเที่ยวบางส่วนที่ใช้เส้นทางนี้เพื่อมาเที่ยวชมหมู่บ้าน โดยจะมากันเป็นทัวร์รถจักรยานยนต์ ขบวนรถจักรยานไต่เขา (mountain bike) และคนที่ชำนาญกับเส้นทาง เพราะถนนสายนี้จะไม่มีปัญหาเรื่องจราจรติดขัด (เปา แซ่เฒ่า, สัมภาษณ์, 12 กุมภาพันธ์ 2562)

3.3.5 การจราจรดูแลที่จอดรถ ในส่วนของคนดูแลที่จอดรถ และโบกรถ จะเป็นหน้าที่การบริหารจัดการของแต่ละพื้นที่ แต่ละหน่วยงานจะดูแลในส่วนของตนเอง เช่น อุทยานแห่งชาติดอยสุเทพ-ปุย จะดูแลเฉพาะในส่วนของลานกางเต็นท์ รวมถึงพื้นที่จอดรถซึ่งมีจำกัด ในหมู่บ้านกับสถานีวิจัยเกษตรที่สูงขุนช้างเคียนก็จะมีคนในหมู่บ้าน

3.3.6 ที่พักรสำหรับนักท่องเที่ยว นักท่องเที่ยวที่ขึ้นมาเที่ยวในหมู่บ้านขุนช้างเคียนสามารถมาพักแรมได้โดยจะมีที่พักให้เลือกตามใจชอบและความสะดวกของแต่ละบุคคลดังนี้ สามารถติดต่อเช่า และกางเต็นท์ท่ามกลางต้นนางพญาเสือโคร่งที่พักรที่แรกที่นักท่องเที่ยวจะเห็นคือ ลานกางเต็นท์ดอยสุเทพ - ปุย ที่พักร

แห่งที่สองที่นักท่องเที่ยวจะเห็น คือ ที่พักในสถานีวิจัยเกษตรที่สูงขุนช่างเคี่ยน และที่สุดท้าย คือโฮมสเตย์ในหมู่บ้านขุนช่างเคี่ยนซึ่งเป็นของนายกองค์การบริหารส่วนตำบลช่างเคี่ยน ที่พักแต่ละแห่งจะมีบรรยากาศที่แตกต่างกันหรือบางกรณีหากที่พักเต็มก็สามารถนำเต็นท์มากางนอนบริเวณสนามของโรงเรียนในหมู่บ้านได้ โดยจะมีการโรงคอยดูแลในส่วนของห้องน้ำและไฟที่นักท่องเที่ยวต้องใช้โดยไม่เสียค่าใช้จ่ายแต่จะมีกล่องรับบริจาคของโรงเรียนตั้งไว้แล้วแต่จิตศรัทธาของนักท่องเที่ยวที่มาพัก (เปา แซ่เผ่า, สัมภาษณ์, 12 กุมภาพันธ์ 2562)



ภาพที่ 11 ภาพโฮมสเตย์ในหมู่บ้าน

4. ลักษณะทางด้านสังคมและวัฒนธรรม

4.1 วิถีชีวิต

อาชีพและวิถีชีวิตส่วนใหญ่ของชาวม้ง จะผูกพันกับธรรมชาติรอบๆ ตัว ตั้งแต่การอยู่อาศัย การประกอบอาชีพการรักษาพยาบาลโดยสมุนไพร การประกอบอาหาร ความเชื่อเป็นต้น ซึ่งไม่ว่าอดีตหรือปัจจุบัน การดำรงชีวิตของชาวม้ง ก็ยังคงรูปแบบการพึ่งพาธรรมชาติแบบเดิม แต่อาจจะมีการเปลี่ยนแปลงบางอย่างตามสภาพสังคมพื้นราบ เช่น การแต่งกาย การเดินทาง เป็นต้น

4.2 ลักษณะบ้านเรือนของม้งขุนช่างเคี่ยน

บ้านของม้งขุนช่างเคี่ยนส่วนใหญ่ทำด้วยไม้ที่ดูเรียบง่ายในท้องถิ่น โดยพื้นบ้านเป็นพื้นดินหลังคาจะเป็นกระเบื้องหรือสังกะสี เมื่อก่อนการสร้างบ้านง่ายมาก วัสดุที่ใช้ก็จะเอามาจากป่า ทั้งไม้และหญ้าคามุงหลังคา แต่เดิมนั้นทางรัฐบาลได้สนับสนุนหลังคากระเบื้องคอนกรีตซึ่งทำให้บ้านก็มีความมั่นคงมากขึ้นไม่ต้องกลัวไฟไหม้เหมือนอดีต โครงสร้างของบ้านไม้ก็ไม่ซับซ้อน ส่วนครัวก็จะตั้งตรงกลางบ้านเลยการตั้งห้องครัวจะขึ้นอยู่กับแต่ละตระกูล เมื่อก่อนรุ่นปู่ย่าตายายมักจะมีการเปลี่ยนที่ตั้งเตาไฟเพื่อให้การทำมาหากินดีขึ้น เพราะ

ชาวม้งเชื่อว่าเตาไฟของบ้านเป็นส่วนที่สำคัญที่สุด โดยจะมีสองขนาดคือ เตาเล็กกับเตาใหญ่ที่ใช้ปรุงอาหารมื่อเช้าและอาหารมื่ออื่นๆ ในบ้านของม้งจะมีเสาใหญ่รูปสี่เหลี่ยมหรือกลมตั้งตรงกลางบ้าน ซึ่งถือเป็นเสาเอกของทุกบ้านและมีความศักดิ์สิทธิ์มาก เมื่อมีงานสำคัญต่างๆ เช่น เทศกาลปีใหม่ งานแต่งงาน งานบุญข้าวใหม่ ก็จะต้องจัดรูปไหว้บนหิ้งบูชาแล้ว คนในบ้านจะต้องจัดรูปที่เสาเอกบ้านเพื่อเป็นการรายงานต่อผีบ้าน ส่วนเมื่อถึงวันปีใหม่จะมีการนำเอากระดาดเงินกระดาดทองมาติดไว้ที่เสา ชาวม้งมักจะสร้างบ้านในช่วงเก็บผลผลิต เพื่อเตรียมให้แก่ฤดูกาลผลิตใหม่โดยมักจะเลือกวันลงมือก่อสร้างในวันคู่เพื่อที่จะได้โชคดี โดยประเพณีวัฒนธรรมการสร้างบ้านไม้หรือบ้านดินพร้อมเสาเอกใหญ่กลางบ้านได้รับการสืบสานจากรุ่นสู่รุ่นซึ่งเสมือนเป็นการเตือนให้ทุกคนในครอบครัวพยายามอนุรักษ์เอกลักษณ์ของม้ง กาลเวลาได้ผ่านไปหลายชั่วคน บ้านไม้ที่เก่าแก่เรียบง่ายของม้งอาจมีการตกแต่งเพิ่มขึ้นแต่ก็ไม่มากนัก

บางครัวเรือนก็จะมีบ้านอยู่สองหลังคือ บ้านที่ใช้ในพิธีกรรมกับบ้านที่นอน ในส่วนของบ้านที่ต้องใช้ในการทำพิธีกรรมนั้นจะยังคงเหมือนแบบเดิมทุกอย่างส่วนบ้านที่นอนก็จะสร้างแบบไหนก็ได้ตามใจเจ้าของบ้าน เพราะไม่เกี่ยวกับในส่วนของพิธีกรรมเป็นเพียงบ้านพักเท่านั้น

(เซีย แซ่ลี, สัมภาษณ์, 11 กุมภาพันธ์ 2562)



ภาพที่ 12 ภาพลักษณะบ้านของม้งในปัจจุบัน

4.3 ความเชื่อและการนับถือศาสนาของกลุ่มชาติพันธุ์ม้ง

ปัจจุบันนี้ม้งขุนช่างเคี่ยนมีความเชื่อถือพุทธศาสนาควบคู่กับการนับถือผีมาแต่เดิม ม้งมีความเชื่อเรื่องผี โดยเชื่อว่าผีมีทั้งผีดี และผีร้ายที่สิงสถิตอยู่ตามสถานที่ต่างๆ เช่น ผีที่เฝ้าครอบครัว เฝ้าบ้าน ผีฟ้า ผีป่า ผีภูเขา ผีเฝ้าประตูบ้าน ในทุกที่จะมีผีเป็นผู้ดูแลหมด ดังนั้นจึงมีพิธีกรรมต่างๆ ที่เกี่ยวข้องกับผี เพราะม้งเชื่อว่า

บางครั้งผีอาจจะเป็นสาเหตุที่ก่อให้เกิดความเจ็บป่วยแก่ผู้คนได้ การติดต่อกับผี จะติดต่อโดยวิธีการไหว้ด้วยอาหารและผู้ที่ประกอบพิธีกรรมต่างๆ เช่น พิธีกรรม “ อ้วเน้ง ” พิธีกรรมนี้เป็นหนึ่งพิธีกรรมที่สำคัญที่สุดของม้งและผู้ที่สามารถทำพิธีกรรมนี้ได้จะต้องเป็นผู้ที่สืบบรรพบุรุษเลือกเท่านั้นส่วนใหญ่ก็จะเป็นผู้ชาย ผู้หญิงจะมีเป็นส่วนน้อยที่จะสามารถทำพิธีกรรมนี้ได้และถ้าผู้ที่ถูกเลือกให้ต้องทำพิธีกรรมนี้ปฏิเสธหรือไม่ยอมขึ้นแท่งทำพิธีก็จะมีอาการเจ็บไข้ได้ป่วยแบบไม่รู้สาเหตุและต้องให้คนที่มีความศรัทธาเข้ามาแก้เคราะห์โดยการเซ่นไหว้ผีถวายอาหารโดยการฆ่าสัตว์ เพื่อมาเลี้ยงผีและต้องขึ้นแท่งทำพิธีกรรมเพื่อเริ่มเรียนรู้พิธีกรรมนี้และสามารถประกอบพิธีกรรมรักษาคนได้จริง สัตว์ที่ถูกนำมาเซ่นไหว้เป็นอาหารจะถูกตัดชิ้นส่วนต่างๆ อย่างละนิดให้แก่ผี สัตว์ที่ใช้ในการเซ่นไหว้ ได้แก่ วัว ควาย หมู ไก่ เป็นต้น ส่วนในบางกรณีก็จะให้สัตว์อย่างอื่นเพื่อแก้เคล็ด เช่น สุนัข แพะ เป็นต้น

อีกทั้งเรื่องความเชื่อของเด็กเล็กภายในหมู่บ้าน ถึงเรื่องของการใส่เครื่องรางป้องกันภูติ ผี ปีศาจ โดยเด็กเล็กตั้งแต่แรกเกิด จนถึงเข้าเรียนจะต้องใส่สร้อยเงิน ที่ผ่านการปลุกเสก ชาวม้งมีความเชื่อว่า ผี จะกลัวเงิน หรือทองเหลืองเท่านั้น ทำให้ในหมู่บ้านนอกจากจะมีการใส่สร้อยเครื่องเงินของเด็กเล็กแล้ว แต่ละบ้านจะมีทองเหลืองติดบ้านเพื่อกันสิ่งไม่ดีอีกด้วย

ในเวลาต่อมา มีการเข้ามาของพุทธศาสนาเกิดขึ้นเพราะมีผู้ใจบุญท่านหนึ่งได้ขึ้นมาสร้างวัดไว้บนหมู่บ้านขุนช่างเคี่ยน ทำให้คนในหมู่บ้านมีความนับถือศาสนาพุทธควบคู่กับผีไปด้วยกัน คือ ทั้งใส่บาตรพระในตอนเช้าและยังประกอบพิธีกรรมเลี้ยงผีที่สืบทอดกันมาของม้งต่อในช่วงหลัง เริ่มมีกลุ่มบุคคลภายนอกเข้ามาเผยแพร่ศาสนาคริสต์ในหมู่บ้านขุนช่างเคี่ยน จึงทำให้คนในหมู่บ้านบางส่วนหันไปนับถือศาสนาคริสต์และเลิกทำพิธีกรรมทุกอย่างที่เกี่ยวกับการเลี้ยงผีบรรพบุรุษที่เป็นผีเดิมที่ม้งเคยนับถือแต่ส่วนใหญ่คนในหมู่บ้านก็ยังคงนับถือพุทธศาสนาควบคู่ไปกับการนับถือผีเช่นเดิม (เชีย แซ่ลี, สัมภาษณ์, 11 กุมภาพันธ์ 2562)



ภาพที่ 13 ภาพแท่นบูชาผีบรรพบุรุษ

4.4 การแต่งกายของม้งขุนช้างเคียน

การแต่งกายของม้งในหมู่บ้านขุนช้างเคียนจะมีอยู่ 2 แบบ คือ การแต่งกายแบบในอดีต ม้งจะใส่ชุดม้งทุกวันในการแต่งกายของม้งในพิธีชาวใหม่ม้ง จะมีความแตกต่างกันใน 2 กลุ่มใหญ่ๆ คือ การแต่งกายของผู้หญิงม้งชาว จะใส่เสื้อพื้นหลังสีดำแขนยาวมีลวดลายผ้าปักที่ปลายแขนسابเสื้อ และปกเสื้อด้านหลัง จะนุ่งกางเกงแบบกางเกงสะดอของคนเมืองเหนือหรือกางเกงแบบคนจีน แต่ในช่วงเทศกาลปีใหม่หรือพิธีแต่งงานจะนุ่งกระโปรงขาวที่ทอจากใยกล้วยขง (ต้นกล้วยที่เอาแต่ดอกและมาสามารถสับได้) การทำกระโปรงของหญิงม้ง โดยการใช้เส้นสะกิดใยกล้วยขงออกเส้นแล้วสานต่อกันเป็นม้วนใหญ่ นำไปพอกด้วยน้ำด่างขี้เถ้า จะได้ด้ายสีขาวอมเหลือง นำไปทอเป็นผ้ามีผิวสัมผัสหยาบหนา แต่ม้วนเป็นมัน มีความกว้างประมาณ 40 เซนติเมตร ในอดีตม้งจะไม่มีรองเท้าใส่ ใช้ผ้ามาพันเพื่อคลุมเท้าเพื่อกันอากาศหนาวแต่ในปัจจุบันนี้ชาวม้งได้ดัดแปลงให้เป็นหมวกเพื่อความสวยงามและสะดวกในการใช้งานมากยิ่งขึ้น



ภาพที่ 14 ภาพชุดผู้หญิงม้ง

การแต่งกายของผู้ชาย ม้งชาวจะสวมเสื้อพื้นหลังสีดำและน้ำเงิน แขนยาวปลายแขนและسابเสื้อจะมีลายปักด้วยลวดลายสวยงาม กางเกงจะเป็นแบบกางเกงสะดอสีดำหรือสีน้ำเงิน ผ้ามัดเอวสีแดงหรือสีส้มปักด้วยลวดลายที่ปลายทั้งสองข้าง



ภาพที่ 15 ภาพชุดผู้ชายม้ง

สมัยก่อนยังไม่มีสิ่งอำนวยความสะดวกสบายเหมือนสมัยนี้จึงทำให้รุ่นปู่ย่าที่เข้ามาบุกเบิกหมู่บ้านขุนช่างเคี่ยนนั้นจะมีเสื้อผ้าเพียงแค่คนละ 2 ชุดเท่านั้น ในหนึ่งปีจะมีโอกาสได้ชุดใหม่ก็ต่อเมื่อถึงช่วงเทศกาลปีใหม่ม้งเท่านั้นต้องใส่สลับกันไปมา กว่าถึงปีใหม่ม้งเสื้อผ้าที่มีก็ชำรุดหมดแล้วต้องซ่อมแล้วซ่อมอีกพอถึงปีใหม่ก็จะใส่ชุดใหม่กันและทิ้งชุดเก่าไปเพื่อความเป็นสิริมงคลแก่ตัวเองส่วนการแต่งกายในปัจจุบันนี้เริ่มมีการรับเอาวัฒนธรรมจากภายนอกเข้ามาในหมู่บ้าน จึงทำให้การแต่งกายของผู้หญิงและผู้ชายเป็นการแต่งกายเหมือนคนพื้นที่ราบทั่วไป เพราะมีความสะดวกสบายมากกว่าการแต่งกายด้วยชุดม้ง จะมีการใส่ชุดม้งก็ต่อเมื่อมีประเพณีหรือพิธีกรรมที่สำคัญเท่านั้นแต่ในปัจจุบันนี้ก็ยังมีคนเฒ่าคนแก่ที่ไม่ชินกับชุดธรรมดาที่ใส่กันทุกวันนี้ก็ยังคงวัฒนธรรมม้งและใส่ชุดม้งทุกวันเหมือนสมัยก่อนจะมีน้อยคนแล้วที่ใส่ส่วนใหญ่ก็จะใส่ชุดธรรมดา (หลี แซ่ลี, สัมภาษณ์, 12 กุมภาพันธ์ 2562)

4.5 ทรัพยากรด้านพืชเศรษฐกิจ

4.5.1 ต้นนางพญาเสือโคร่ง

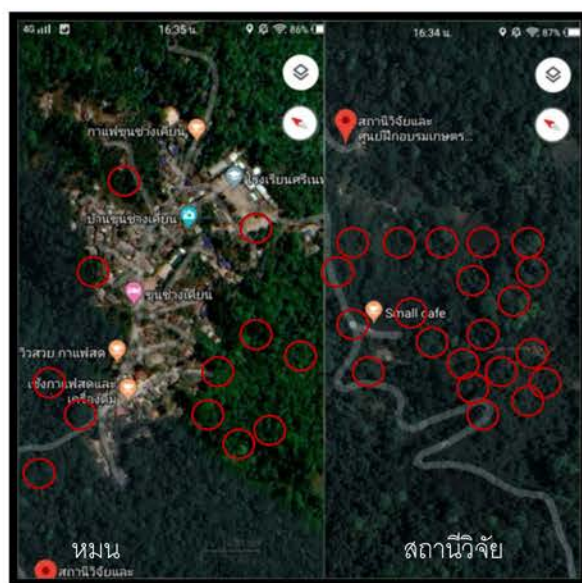
ดอกนางพญาเสือโคร่งถือว่าเป็นแหล่งทรัพยากรธรรมชาติที่สามารถดึงดูดนักท่องเที่ยวได้เป็นอย่างดีและสามารถทำให้คนในหมู่บ้านมีรายได้เพิ่มมากขึ้นด้วย ต้นนางพญาเสือโคร่งเป็นไม้ยืนต้นผลัดใบขนาดเล็กมีความสูงประมาณ 10 – 15 เมตร ใบเป็นชนิดใบเดี่ยว ลักษณะรูปรีแบบไข่ หรือไข่กลับออกสลับกัน ใบมีความกว้าง 3 – 5 เซนติเมตร ยาว 5 – 12 เซนติเมตร ปลายใบเรียวแหลม โคนใบกลมหรือสอบแคบขอบจากปลายก้านใบมีต่อมหูใบแตกแขนงคล้ายเขากวางใบร่วงง่ายออกดอกเป็น สีขาว ชมพู หรือแดง ออกเป็นช่อกระจุกใกล้ปลายกิ่ง ขอบริ้วประดับจัดไม่เป็นระเบียบ กลีบเลี้ยงติดกันเป็นรูปกรวย เมื่อบานขนาดโตเส้นผ่าศูนย์กลางประมาณ 1 – 2 เซนติเมตร มีผลเป็นรูปไข่หรือกลม เมื่อสุกจะออกเป็นสีแดงระยะเวลาออกดอกระหว่างปลายเดือนพฤศจิกายนจนถึงกุมภาพันธ์แล้วแต่สภาพอากาศของแต่ละปีด้วย โดยใบไม้จะร่วงก่อนออกดอก

การปลูกเลี้ยงได้มีการปลูกลานางพญาเสือโคร่งบนพื้นที่ต้นน้ำลำธารมาเป็นเวลา 10 ปี แล้วปรากฏว่าได้ผลดี เป็นไม้ที่มีความเหมาะสมในการที่จะขึ้นอยู่ในพื้นที่ผ่านการทำไร่เลื่อนลอยบนพื้นที่สูงแต่ไม่ควรปลูกลบนพื้นที่ซึ่งมีลมพัดจะทำให้กิ่งก้านหักได้ง่าย เป็นพรรณไม้ที่มีการกระจายพันธุ์ตามธรรมชาติ ต้นนางพญาเสือโคร่งมักนิยมเรียกว่าซากุระเมืองไทย เพราะมีลักษณะคล้ายกับดอกซากุระในประเทศญี่ปุ่น



ภาพที่ 16 ภาพดอกนางพญาเสือโคร่ง

ในสถานีวิจัยเกษตรที่สูงขุนช่างเคี่ยนจะใช้พื้นที่บริเวณโดยรอบของสถานีวิจัยปลูกต้นนางพญาเสือโคร่งปลูกเป็นแนวเดียวกันและปลูกริมถนนตลอดเส้นทางเข้าหมู่บ้าน โดยจะมีพนักงานที่ทำงานในสถานีวิจัยเกษตรที่สูงขุนช่างเคี่ยนเป็นผู้ดูแล ต่อมาก็เริ่มมีชาวบ้านไปขอต้นกล้ามาปลูกในหมู่บ้านเรื่อยๆ ปีละต้นสองต้นตลอดจนปัจจุบันนี้ในหมู่บ้านจะมีต้นนางพญาเสือโคร่งอยู่เป็นตามริมถนน บริเวณโรงเรียน วัด ร้านกาแฟ รอบบ้านของชาวบ้าน (จุมพล ยังยืนกุล, สัมภาษณ์, 12 กุมภาพันธ์ 2562)

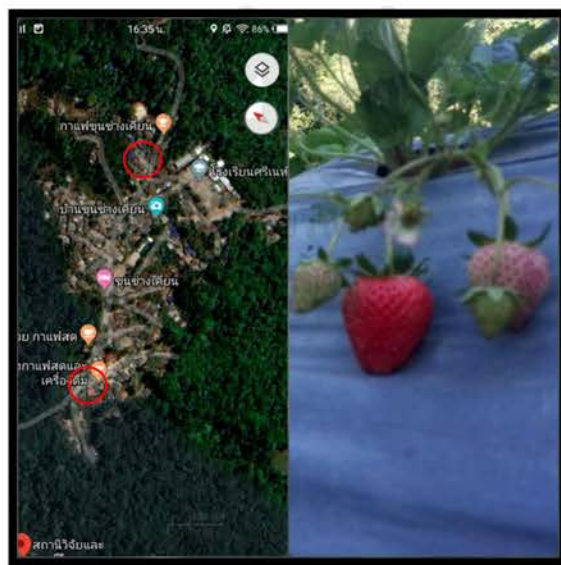


ภาพที่ 17 ภาพต้นนางพญาเสือโคร่งในสถานีวิจัยเกษตรที่สูงขุนช่างเคี่ยนและในหมู่บ้าน

4.5.2 สวนสตรอเบอร์รี่

สวนสตรอเบอร์รี่จะเป็นพื้นที่ส่วนบุคคลและทำการค้าทางธุรกิจส่วนตัว สตรอเบอร์รี่เป็นพืชสกุลไม้ดอกในวงศ์กุหลาบ ผลสตรอเบอร์รี่สามารถนำมากินได้ ปลุกเป็นพืชคลุมดิน เป็นพืชล้มลุกแตกกิ่งก้านแผ่ปกคลุมดิน ขอบใบมีรอยหยัก มีดอกสีขาว ผลมีก้านยาวเชื่อมกับต้น มีเสี้ยนเล็กๆ บางๆ กระจายอยู่ทั่วผล มีกลีบเลี้ยงบนหัวของผล ผลอ่อนมีสีขาว เหลือง ส่วนผลสุกจะเป็นสีแดงหรือแดง รสชาติอมเปรี้ยวถึงหวาน ขึ้นอยู่กับผลที่สุกสตรอเบอร์รี่ยังเป็นผลไม้ทางการค้าที่สำคัญ มีปลูกกันเป็นวงกว้างหลายสภาพอากาศทั่วโลก โดยจะเริ่มปลูกในช่วงเดือนปลายสิงหาคมถึงปลายตุลาคมและเริ่มเก็บเกี่ยวช่วงเดือนพฤศจิกายนถึงช่วงเดือนเมษายนของปีถัดไป

สตรอเบอร์รี่เป็นพืชเศรษฐกิจใหม่ของหมู่บ้านขุนช่างเคี่ยน ชาวบ้านได้กระจายกันปลูกตามสวนของตัวเอง หนึ่งเจ้าจะปลูกประมาณ 5,000 - 30,000 ต้น เพื่อนำไปขายในช่วงฤดูหนาว และมีคนในหมู่บ้านเป็นนายหน้ารับซื้อสตรอเบอร์รี่ของชาวบ้าน มี 2 รายที่ปลูกในหมู่บ้านเพื่อการท่องเที่ยว หน้าหมู่บ้าน 1 ที่อยู่ติดกับร้านกาแฟ ส่วนอีกแห่งจะอยู่ท้ายหมู่บ้านใกล้กับโฮมสเตย์ (สืบทพงษ์ แซ่ลี, สัมภาษณ์, 12 กุมภาพันธ์ 2562)



ภาพที่ 18 ภาพสวนสตรอเบอร์รี่ในหมู่บ้าน

4.5.3 สวนกาแฟ

สวนกาแฟที่ชาวบ้านปลูกจะเป็นต้นกาแฟที่ได้รับจากสถานีวิจัยเกษตรที่สูงขุนช่างเคี่ยน เป็นกาแฟสายพันธุ์อาราบิก้า อาราบิก้า คือ สายพันธุ์กาแฟที่ถูกค้นพบและมีการปลูกมาอย่างเก่าแก่ ลักษณะของเมล็ดจะเป็นเมล็ดที่ค่อนข้างเรียวยาวและส่วนผ่าตรงกลางนั้นจะเป็นเหมือนรูปตัว S ในภาษาอังกฤษ พื้นที่ ที่ใช้ปลูกอาราบิก้าให้ได้ผลผลิตที่ดีมีคุณภาพควรจะเป็นที่สูง อากาศเย็น เพราะสายพันธุ์นี้ จะเจริญเติบโตได้ดี จึงจำเป็นต้องปลูกบนพื้นที่มีอากาศหนาวเย็น ในส่วนนี้พบว่า การปลูกกาแฟสายพันธุ์อาราบิก้ามากที่สุดในแถบจังหวัดภาคเหนือของไทย ได้แก่ เชียงราย เชียงใหม่ ลำปาง เป็นต้น

หมู่บ้านขุนช่างเคี่ยนถือว่าเป็นสถานที่แรกที่ได้มีนักวิจัยได้มาทำการวิจัยกาแฟ สายพันธุ์อาราบิก้า และได้ผลที่ดีทางสถานีวิจัยเกษตรที่สูงขุนช่างเคี่ยนจึงได้แจกจ่ายต้นกล้ากาแฟ ให้กับชาวบ้านขุนช่างเคี่ยนที่อยู่ในพื้นที่ปลูกเพื่อส่งเสริมอาชีพการเกษตรให้กับชาวบ้านและให้ข้อมูลความรู้ในเรื่องวิธีการดูแลต้นกาแฟให้ได้เมล็ดกาแฟที่สมบูรณ์

ชาวบ้านได้แพร่กระจายกันปลูกต้นกาแฟเอาไว้ตามพื้นที่บริเวณโดยรอบของบ้านแต่ชาวบ้านบางส่วนที่มีพื้นที่บริเวณบ้านไม่กว้างนัก จึงได้มีการลองนำต้นกาแฟไปปลูกร่วมกับต้นลิ้นจี่ โดยจะปลูกเอาไว้ใต้ต้นลิ้นจี่ ซึ่งต้นลิ้นจี่จะช่วยบังแสงแดด ทำให้ได้ผลดีกว่าการปลูกไว้กลางแจ้ง ชาวบ้านที่เห็นว่าสามารถนำกาแฟกับลิ้นจี่ไปปลูกร่วมกันได้จึงมีการทำเกษตรแบบผสมผสาน (หลี่ แซ่ลี, สัมภาษณ์, 12 กุมภาพันธ์ 2562)



ภาพที่ 19 ภาพสวนกาแฟในหมู่บ้านขุนช่างเคี่ยน

4.6 ทรัพยากรทางวัฒนธรรม

แหล่งทรัพยากรทางวัฒนธรรมที่โดดเด่นและเห็นได้อย่างชัดเจนคือ ประเพณีการละเล่นปีใหม่ม้ง (น่อ เป็กเจ้า) เทศกาลการละเล่นปีใหม่ม้ง ถือว่าเป็นการเฉลิมฉลองของชาวบ้านม้ง เทศกาลปีใหม่ม้งจะจัดขึ้นประมาณเดือนธันวาคมและเดือนมกราคมของทุกปีแล้วแต่ฤกษ์และดวงดาวของแต่ละปี กิจกรรมหลักๆ ที่จัดขึ้นในงานก็จะมีคนเฒ่าคนแก่คอยจับคู่ให้ลูกหลานของตัวเองมาโยนลูกช่วงจะโยนกันเป็นคู่และต้องโยนกับเพศตรงข้ามเท่านั้นเพราะเชื่อกันว่ากิจกรรมนี้ถือว่าเป็นกิจกรรมที่สามารถหาคู่ชีวิตได้ นอกจากนี้ยังมีกิจกรรมอื่นๆ มากมาย เช่น การละเล่นกีฬาพื้นบ้าน การแสดงเต้นรำ ร้องเพลง เป่าแคน และอื่นๆ ที่เป็นวิถีชีวิตเดิมของคนม้งในอดีต (ไฉ่ แซ่ลี, สัมภาษณ์, 12 กุมภาพันธ์ 2562)



ภาพที่ 20 ภาพบรรยากาศการโยนลูกช่วงในเทศกาลปีใหม่ม้ง

4.7 ทรัพยากรท่องเที่ยวในหมู่บ้านขุนช่างเคี่ยน

พ.ศ. 2535 ได้มีสถานีวิจัยและศูนย์ฝึกอบรมเกษตรที่สูงได้มาสู่หมู่บ้านขุนช่างเคี่ยนและมีโครงการสถานีวิจัยเกษตรที่สูงขุนช่างเคี่ยนและพัฒนากาแฟบนที่สูง ได้มีแผนงานการฝึกอบรมพัฒนาวิชาการเกษตรบนพื้นที่สูง

ได้จัดตั้งเป็น “สถานีวิจัยเกษตรที่สูงขุนช่างเคี่ยนและฝึกอบรมที่สูง” โดยอยู่ภายใต้การบริหารงานของคณะเกษตรศาสตร์ มหาวิทยาลัยเชียงใหม่ ที่ได้นำต้นนางพญาเสือโคร่งมาทดลองปลูกบนหมู่บ้านขุนช่างเคี่ยน และได้ให้ชาวบ้านช่วยกันปลูกริมถนนตลอดเส้นทางเข้าหมู่บ้าน และได้แจกต้นกาแฟสายพันธุ์อาราบิก้าที่ทดลองแล้วได้ผลสำเร็จ ให้ชาวบ้านปลูกร่วมกับต้นจี่ที่เป็นพืชหลักของหมู่บ้านเพื่อให้เพิ่มผลผลิตให้กับชาวบ้าน และให้ชาวบ้านได้มีรายได้เพิ่มขึ้นในอีกช่องทางหนึ่ง กาแฟสามารถอยู่ร่วมกับต้นลั่นจี่ได้เพราะต้นลั่นจี่จะบังแสงแดดให้กับต้นกาแฟ ต่อมาเริ่มมีนักท่องเที่ยวให้ความสนใจและชื่นชอบดอกนางพญาเสือโคร่งมากขึ้นเรื่อยๆ ทางสถานีวิจัยเกษตรที่สูงขุนช่างเคี่ยนจึงได้จัดโครงการหมู่บ้านสีชมพูให้กับหมู่บ้าน สถานีวิจัยเกษตรที่สูงขุนช่างเคี่ยนจึงได้นำต้นนางพญาเสือโคร่งมาให้แก่ชาวบ้านได้ช่วยการปลูกทั้งในสถานีวิจัยเกษตรที่สูงขุนช่างเคี่ยนและริมถนนทางเข้าหมู่บ้านและปลูกในหมู่บ้านให้สอดคล้องกับโครงการหมู่บ้านสีชมพู

พ.ศ. 2550 หมู่บ้านขุนช่างเคี่ยนและสถานีวิจัยเกษตรที่สูงขุนช่างเคี่ยนฝึกอบรมที่สูงเริ่มมีนักท่องเที่ยวให้ความสนใจและเผยแพร่ในโลกโซเชียล จึงทำให้มีคนรู้จักหมู่บ้านขุนช่างเคี่ยนมากยิ่งขึ้นและทำให้นักท่องเที่ยวได้เข้าสู่หมู่บ้านมากขึ้นเพราะมีจุดขายที่โดดเด่นคือต้นนางพญาเสือโคร่งหรือที่คนนิยมเรียกว่าดอกซากุระเมืองไทย ในบางปีที่ดอกซากุระบานนั้นก็จะตรงกับเทศกาลที่สำคัญของคนในหมู่บ้านคือ เทศกาลการเล่นปีใหม่ม้ง ซึ่งจะอยู่ในช่วงปลายเดือนพฤศจิกายนถึงต้นเดือนกุมภาพันธ์

ต่อมาสถานีวิจัยเกษตรที่สูงขุนช่างเคี่ยนการเกษตร จึงมีนโยบายและทำโครงการหมู่บ้านสีชมพูให้กับชาวบ้านได้นำกล้าของต้นนางพญาเสือโคร่งมาปลูกเอาไว้ในหมู่บ้านเพิ่มมากยิ่งขึ้นจึงก่อให้เกิดแนวความคิดการทำธุรกิจใหม่เพิ่มขึ้นในหมู่บ้านมากมาย เช่น สวนดอกไม้ชนิดอื่น ทำสวนสตรอเบอร์รี่ เพื่อดึงดูดนักท่องเที่ยวที่มาเพราะนักท่องเที่ยวจะได้เที่ยวชมสวนสตรอเบอร์รี่และได้เก็บสตรอเบอร์รี่สดๆ จากต้นในสวนเปิดร้าน

กาแฟในหมู่บ้านให้นักท่องเที่ยวชิมรสชาติกาแฟสดที่ชาวบ้านปลูกและคั่วเอง รวมถึงจะเห็นกระบวนการแปรรูปของเมล็ดกาแฟเป็นต้น (จุฬพล ยังยืนกุล, สัมภาษณ์, 12 กุมภาพันธ์ 2562)



ภาพที่ 21 ภาพบรรยากาศของสถานีวิจัยเกษตรที่สูงขุนช่างเคี่ยน

5. ลักษณะทางการปกครอง

5.1 ระบบการปกครองของกลุ่มชาติพันธุ์ม้งบ้านขุนช่างเคี่ยน

กลุ่มชาติพันธุ์ม้งบ้านขุนช่างเคี่ยนจัดแบ่งระบบการปกครองออกเป็น 2 ระบบ คือ แบบเป็นทางการและไม่เป็นทางการ สำหรับระบบเป็นทางการนั้น จะปกครองด้วยกลุ่มผู้นำชุมชนตามระบบราชการ ได้แก่ นายกองค์การบริหารส่วนตำบลช้างเผือกจะเป็นผู้นำจากตระกูลแช่อย่าง ผู้ใหญ่บ้านจะเป็นผู้นำจากตระกูลแช่เผ่าเป็นฝ่ายการปกครองและผู้ดำเนินการตามกฎหมายของหน่วยงานราชการส่วนกลางและผู้ช่วยนายกองค์การบริหารส่วนตำบลช้างเผือกจะเป็นตัวแทนจะตระกูลแช่ลี (วิเชียร แช่ลี, สัมภาษณ์, 11 กุมภาพันธ์ 2562)

ระบบแบบไม่เป็นทางการได้แก่ ระบบเครือญาติจะเป็นความสัมพันธ์ระหว่างสมาชิกในกลุ่มเครือญาติที่นับถือกันอย่างฉันทิพ้อง ม้งจะสืบเชื้อชาติสายตระกูลทางฝ่ายชาย ผู้ชายในตระกูลถือเป็นพี่น้อง ส่วนผู้หญิงนับถือเป็นญาติ ผู้หญิงที่แต่งงานไปแล้วจะไปถือผีตามตระกูลฝ่ายชาย(สามี) และเปลี่ยนการเรียกสถานภาพตามอย่างสามีเช่น ในครอบครัวของเรา เราจะมีศักดิ์เป็นน้ำ แต่ทางครอบครัวสามีเรามีศักดิ์เป็นป่า ศักดิ์ของเราทางครอบครัวก็ต้องเปลี่ยนเป็นป่า เป็นต้นสมาชิกของระบบเครือญาติจะเพิ่มโดยการเกิดและการอพยพเข้ามาในแต่ละครัวเรือน สามารถสืบสาวลูกลงไปถึงบรรพบุรุษของกลุ่มคนในหมู่บ้าน คู่สมรสจะต้องเป็นคนนอกตระกูลที่ไม่ใช่คนในตระกูลเดียวกัน ระบบผู้นำในกลุ่มเครือญาติ จะได้รับโดยเป็นมรดกตกทอด ซึ่งมีหน้าที่ในพิธีกรรมต่างๆ ตามปกติแล้วผู้ชายจะเป็นผู้ที่ได้รับตำแหน่งในด้านต่างๆ เช่น การประกอบพิธีกรรมต่างๆ หรือแม้กระทั่งการไหว้ผีบรรพบุรุษ ผู้นำทางจารีตผู้นำทางจารีต คือ ผู้นำของแต่ละสายตระกูล สามารถแบ่งออกเป็น 4 ตระกูล คือ ตระกูลแช่ลี ตระกูลแช่อย่าง ตระกูลแช่เผ่า และ ตระกูลแช่ว่าง โดยจะมีผู้นำของแต่ละตระกูลเป็นผู้นำหลักในการทำพิธีกรรม เพราะม้งในหมู่บ้านขุนช่างเคี่ยนจะมีความเชื่อชาตินับถือผู้นำในตระกูลตัวเองและพิธีกรรมของแต่ละตระกูลก็มีขั้นตอนการประกอบพิธีกรรมที่แตกต่างกันจึงไม่สามารถรวมตระกูล

ต่างมาทำพิธีกรรมแบบเดียวกันได้แต่ก็มีหลายพิธีกรรมที่ทำเหมือนกัน (วิเชียร แซ่ลี, สัมภาษณ์, 11 กุมภาพันธ์ 2562)

5.2 หน่วยงานที่มีหน้าที่ในการจัดการทรัพยากรของหมู่บ้านขุนช่างเคี่ยน

การจัดการหมู่บ้านมีหลายหน่วยงานที่เข้ามาดูแลและร่วมมือกันพัฒนาหมู่บ้านช่วยกันแก้ปัญหาในหมู่บ้าน ได้แก่หน่วยงานต่อไปนี้ หน่วยงานองค์การบริหารส่วนตำบลช้างเผือก สถานีวิทยุเกษตรที่สูงขุนช่างเคี่ยน อุทยานแห่งชาติดอยสุเทพ-ปุย และหมู่บ้านที่ชาวบ้านอาศัยอยู่ (เปา แซ่ลี, สัมภาษณ์, 12 กุมภาพันธ์ 2562)

5.2.1 องค์การบริหารส่วนตำบลช้างเผือก

องค์การบริหารส่วนตำบลช้างเผือก เป็นหน่วยงานท้องถิ่นที่ดูแลปกครองหมู่บ้านขุนช่างเคี่ยนอย่างใกล้ชิดที่สุด ในด้านการเมืองการปกครอง การบริหารงานท้องถิ่นเพื่อแบ่งเบาภาระรัฐบาลและประชาชนในหมู่บ้านขุนช่างเคี่ยนได้หาทางแก้ปัญหา โดยทางหมู่บ้านได้ส่งตัวแทนจากแต่ละสายตระกูลลงสมัครเป็นผู้ปกครองหมู่บ้านได้ดังนี้คือ นายกองค์การบริหารส่วนตำบลช้างเผือกจะเป็นตัวแทนจากตระกูลแซ่อย่าง รองนายกองค์การบริหารส่วนตำบลช้างเผือกจะเป็นตัวแทนจากตระกูลแซ่ลี และผู้ใหญ่บ้านจะเป็นตัวแทนจากตระกูลแซ่เฒ่าเป็นผู้ดูแล ด้วยกลไกการบริหารต่างๆ ทั้งในแง่ของการบริหารงานบุคคล การงบประมาณ และการจัดการเป็นหลักและทางงบประมาณให้กับหมู่บ้านในการจัดกิจกรรมต่างๆ เช่น เทศกาลปีใหม่ช้างเผือก ในช่วงที่ดอกนางพญาเสือโคร่งออกดอกเพื่อเป็นงบประมาณในการประสานงานกับหน่วยงานต่างๆ เพื่อช่วยเหลือและดูแลในแต่ละส่วน เช่น ค่าจ้างของคนที่ทำหน้าที่ในแต่ละจุดในส่วนต่างๆ

ดังนั้นองค์การบริหารส่วนตำบลช้างเผือกได้จัดงบประมาณมาปรับโครงสร้างพื้นฐาน เช่น ถนน ทางน้ำ ลานจอดรถ ห้องน้ำส่วนรวม อาคารอเนกประสงค์ งบประมาณจัดงานทางวัฒนธรรม (เปา แซ่เฒ่า, สัมภาษณ์, 12 กุมภาพันธ์ 2562)

5.2.2 สถานีวิทยุเกษตรที่สูงขุนช่างเคี่ยน

สถานีวิทยุเกษตรที่สูงขุนช่างเคี่ยน เป็นหน่วยงานที่ส่งเสริมเรื่องเกษตรของชาวบ้านขุนช่างเคี่ยน ตำบลช้างเผือก อำเภอเมือง จังหวัดเชียงใหม่ อยู่ในความดูแลของรัฐบาลไทย โดยมีคณะเกษตรศาสตร์ มหาวิทยาลัยเชียงใหม่เป็นผู้กำกับดูแล รัฐบาลเนเธอร์แลนด์ได้ร่วมมือกับรัฐบาลไทยโดยกรมวิเทศสหการและสำนักป้องกันและปราบปรามยาเสพติด จัดตั้ง “โครงการสถานีวิทยุเกษตรที่สูงขุนช่างเคี่ยนและพัฒนากาแฟบนที่สูง” ขึ้นเพื่อการศึกษาวิจัยกาแฟสายพันธุ์อาราบิก้า เพื่อนำมาผลิตเป็นพีชรายได้บนที่สูงทดแทนฝิ่น

ดังนั้นจะเห็นได้ว่า สถานีวิทยุเกษตรที่สูงขุนช่างเคี่ยนมีหน้าที่ส่งเสริมอาชีพการทำเกษตรให้กับชาวบ้าน เช่น แจกต้นกาแฟให้ชาวบ้าน สอนให้ชาวบ้านรู้จักแปรรูปเมล็ดกาแฟ เป็นต้น (เปา แซ่เฒ่า, สัมภาษณ์, 12 กุมภาพันธ์ 2562)



ภาพที่ 22 ภาพป้ายทางเข้าสถานีวิจัยที่สูงขุนช่างเคี่ยน

5.2.3 อุทยานแห่งชาติดอยสุเทพ – ปุย สังกัดกรมอุทยานสัตว์ป่าและพันธุ์พืช

หมู่บ้านขุนช่างเคี่ยนเป็นหมู่บ้านที่อยู่ในเขตของกรมอุทยานแห่งชาติดอยสุเทพ – ปุย จึงทำให้ทางกรมอุทยานมีส่วนเกี่ยวข้องและเป็นหน่วยงานที่เข้ามาดูแลและสนับสนุนในเรื่องของการอนุรักษ์ ทรัพยากรทางธรรมชาติของท้องถิ่นเพื่อไม่ให้ชาวบ้านตัดไม้ทำลายป่า ดูแลความปลอดภัยของทรัพยากรธรรมชาติของหมู่บ้าน เช่น การทำแนวกันไฟในฤดูร้อนเพื่อไม่ให้ไฟป่าลุกลาม ทำฝายชะลอน้ำในช่วงฤดูฝนเพื่อไม่ให้น้ำป่าไหลหลาก จะเห็นได้ชัดเลยว่าหมู่บ้านขุนช่างเคี่ยนจะมีอากาศที่หนาวเย็นตลอดปีเพราะอยู่บนพื้นที่สูงและมีต้นไม้ใหญ่อยู่เป็นจำนวนมาก

ดังนั้น จะเห็นได้ว่าอุทยานแห่งชาติดอยสุเทพ- ปุย มีหน้าในการป้องกัน ปรับปรามผู้ที่บุกรุกป่า รวมถึงการกำกับดูแลไม่ให้ชาวบ้านตัดไม้ลูกป่า และมีโครงการต่างๆ เพื่อให้ชาวบ้านช่วยกันปลูกป่าเพิ่มมากยิ่งขึ้น (เปา แซ่เผม่า, สัมภาษณ์, 12 กุมภาพันธ์ 2562)



ภาพที่ 23 ภาพสำนักงานลานกางเต็นท์อุทยานแห่งชาติดอยสุเทพ-ปุย

5.2.4 หมู่บ้าน (ชาวบ้าน)

ในหมู่บ้านชาวบ้านมีหน้าในการดูแลและเป็นกำลังหลักที่สำคัญในการพัฒนาหมู่บ้านเพราะชาวบ้านเป็นผู้อาศัยอยู่ในหมู่บ้านและร่วมมือกันดูแลหมู่บ้านให้เจริญมากยิ่งขึ้น การพัฒนาด้านการเกษตรทำไร่นา การเปลี่ยนแปลงของการปลูกพืชผักในหมู่บ้านเปลี่ยนผลผลิตให้เกิดรายได้เพิ่มมากยิ่งขึ้น เช่น การปลูกลิ้นจี่เป็นพืชหลักและเสริมด้วยกาแฟ การตัดต้นลิ้นจี่บางส่วนทิ้งเพื่อหารายได้เพิ่มขึ้นอีกช่องทางคือพัฒนามาปลูกพืชผักในช่วงระยะเวลาที่รอผลผลิตจากลิ้นจี่และกาแฟ การพัฒนาให้หมู่บ้านเป็นแหล่งท่องเที่ยวเพื่อหา

รายได้เสริมเปลี่ยนจากสวนกาแฟใกล้บ้านมาปลูกเป็นสวนสตอเบอรี่เพื่อการท่องเที่ยวและนำต้นนางพญาเสือโคร่งที่เป็นจุดเด่นของหมู่บ้านมาปลูกเพิ่มให้มีความน่าสนใจมากยิ่งขึ้น

ปัจจุบันนี้ในหมู่บ้านจะมีนายหน้าที่รับซื้อกาแฟอยู่ประมาณ 6 เจ้า โดยจะทำงานกันเป็นเครือข่ายซึ่งทุกสายตระกูลจะมีคนเป็นนายหน้ารับซื้อกาแฟ ชาวบ้านจึงเลือกที่จะขายกาแฟให้กับญาติสนิทของตัวเองเป็นหลัก นายหน้าที่รับซื้อกาแฟจะมีเป้าหมายและแนวการทำธุรกิจที่แตกต่างกัน นายหน้าบางคนรับซื้อเพื่อนำมาขายเอง บางคนซื้อแล้วนำมาแปรรูปขายส่งในเมือง (เปา แซ่เผ้า, สัมภาษณ์, 12 กุมภาพันธ์ 2562)

6. อัตลักษณ์งานหัตถกรรม ชุมชนม้งขุนช่างเคี่ยน

ชุมชนม้งขุนช่างเคี่ยน เป็นชุมชนที่ตั้งอยู่บนยอดดอยปูย มีประชากรกว่าร้อยหลังคาเรือนและเริ่มก่อตั้งมาเพียงไม่กี่สิบปีอันหลัง อุดสมบูรณ์ไปด้วยทรัพยากรธรรมชาติ ที่ได้มีไปด้วยป่าไม้นานาชนิด ประชากรส่วนใหญ่ นิยมประกอบอาชีพเกษตรกรรม ปลูกพืชเศรษฐกิจ อาทิ สตอเบอรี่ ลิ้นจี่ ข้าวโพด กาแฟ ไยถั่ว ฯลฯ เป็นต้น ปรับเปลี่ยนกันไปตามฤดูกาลที่เหมาะสมกับพืชผลทางการเกษตรของตน ที่สำคัญสามารถหาอาหารได้ตามสิ่งแวดล้อมภายในภูเขา อีกด้วย ปัจจุบันเทคโนโลยี เข้ามามีบทบาทภายในชุมชนมากขึ้น ทำให้ชุมชนขุนช่างเคี่ยน มีการพัฒนาระบบสาธารณูปโภค อาทิ น้ำประปา ไฟฟ้า สัญญาณอินเทอร์เน็ต ถนน อุปกรณ์ทางการเกษตร จึงทำให้ชุมชนขุนช่างเคี่ยน เป็นชุมชนที่นักท่องเที่ยวให้ความสนใจ ทั้งชาวไทยและชาวต่างชาติ เข้ามาท่องเที่ยวภายในชุมชน เนื่องจากในช่วงฤดูหนาวต้นนางพญาเสือโคร่ง หรือที่เรียกกันอีกชื่อหนึ่งว่า ซากุระเมืองไทยเบ่งบาน เหตุนี้เองจึงทำให้ชุมชนขุนช่างเคี่ยน เป็นที่รู้จักและเป็นที่ยอมรับของนักท่องเที่ยว ในช่วงฤดูใบไม้ผลิ นอกจากนี้ชุมชนขุนช่างเคี่ยน ยังมีประเพณีและวัฒนธรรม ที่เป็นเอกลักษณ์ อาทิ ปีใหม่ม้ง พิธีกรรมอ้วน้ง เป็นต้น นอกเหนือจากนี้ การประกอบอาชีพทางด้านหัตถกรรม หรือ งานหัตถกรรมฝีมือชุมชนแห่งนี้ยังขึ้นชื่อในเรื่องการ ปักผ้าด้วยไยถั่ว การตีเม็ดตีเหล็กตีดาบ รวมถึงการจักสานและงานไม้ ที่เป็นอัตลักษณ์ ของชุมชนม้งขุนช่างเคี่ยนที่สะท้อนวิถีชีวิตของคนในชุมชน (อัตลักษณ์ คือ ลักษณะเฉพาะของสิ่งใดสิ่งหนึ่งซึ่งทำให้สิ่งนั้นเป็นที่รู้จักหรือจำได้). (ออนไลน์, 2562).

บริบทงานหัตถกรรม ในปัจจุบันของชุมชนม้งขุนช่างเคี่ยน มีการเปลี่ยนแปลงไปตามยุคสมัยจากเดิมงานหัตถกรรมต้องใช้ระยะเวลานาน อุปกรณ์อำนวยความสะดวกไม่มี แตกต่างกับปัจจุบันที่มีเครื่องจักร อุปกรณ์อำนวยความสะดวก และเนื่องด้วยปัจจุบันมีอุปกรณ์อำนวยความสะดวกมากมาย ส่งผลให้งานหัตถกรรมค่อนข้างจะเลือนหายไปจากชุมชน เนื่องจากขาดการสืบจากผู้สูงอายุสู่เด็กและเยาวชน จะมีเพียงส่วนน้อยเท่านั้นที่ยังสนใจสืบสานงานหัตถกรรมพื้นถิ่นอยู่ เหตุนี้เอง จึงเป็นปัจจัย ที่ส่งผลทำให้จัดทำโครงการการรวบรวมภูมิปัญญาหัตถกรรมท้องถิ่น ของชุมชนม้งขุนช่างเคี่ยน ขึ้นมา เพื่อให้ประชาชนในพื้นที่ ได้ตระหนักและสะท้อนถึงความสำคัญของอัตลักษณ์ และงานหัตถกรรม ที่มีความสำคัญต่อชุมชน และความ เป็นมาของงานหัตถกรรมแต่ละชิ้น อย่างเช่นการแต่งกายของ “ม้งขาว” และ “ม้งลาย” ซึ่งจะมีการแต่งกายที่แตกต่างกันอย่างชัดเจน หากศึกษาจะพบว่า “ม้งขาว” และ “ม้งลาย” จะแตกต่างกันตรงสีสันทัน ของเสื้อผ้าที่

สวมใส่ เนื่องจาก “มังขาว” จะให้ความสำคัญต่อการปักผ้าเพื่อสวมใส่เอง และให้คุณค่าอย่างมากกับงานฝีมือของตน เพราะงานปักผ้า ถือได้ว่าเป็นงานหลัก ของหญิงสาวชาวม้ง ทุกคนต้องสามารถปักผ้าได้ ส่วนผู้ชายม้งจะนิยมทำงานไม้ ตีเหล็กตีดาบ หรือประกอบอาชีพทำไร่ทำสวนเป็นต้น

ทั้งนี้ ยังพบความแตกต่างที่โดดเด่นของกลุ่มชาติพันธุ์ม้ง ชุนช่วงเคียน และความคล้ายคลึงโดยทั่วไปของงานหัตถกรรม ที่สามารถหาซื้อได้ง่ายตามท้องตลาด สามารถจำแนกงานหัตถกรรมของม้งชุนช่วงเคียน อันประกอบด้วย ผ้าใยกล้วยง ลวดลายการปักผ้า งานไม้ที่เกี่ยวข้องกับวิถีชีวิต งานจักสาน งานตีมี และการทำเครื่องประดับ ได้ดังนี้

6.1 ผ้าใยกล้วยง

ต้นกล้วยงเกิดมานานแล้ว ตั้งแต่สมัยบรรพบุรุษ ต้นกล้วยงไม่ได้เกิดขึ้นเองตามธรรมชาติต้องใช้เมล็ดในการเพาะปลูก ในอดีตไม่มีเส้นใยเครื่องนุ่งห่ม จึงต้องใช้เส้นใยกล้วยง เพื่อที่จะนำมาถักทอเป็นเส้นใยเครื่องนุ่งห่ม เมล็ดของต้นกล้วยงนำมาจากประเทศจีน ใช้ในการเพาะปลูกและเก็บเมล็ดไว้เพื่อปลูกในรอบต่อไป แต่ไม่สามารถระบุช่วงเวลาชัดเจนได้ว่า เมล็ดกล้วยง เข้ามาในหมู่บ้านชุมชนชุนช่วงเคียนเมื่อไร เนื่องจากผู้สูงอายุหลายท่านบอกว่า อาจจะมาตั้งแต่สมัยบรรพบุรุษและสืบทอดมาจนถึงปัจจุบันนี้

“ผ้าใยกล้วยง” เป็นผ้าที่มีคุณลักษณะสำคัญ คือ เส้นใยมีสีเหลืองนวล มีความเหนียว ยืดหยุ่นและทนทาน เนื้อผ้ามีน้ำหนัก ทั้งตัว เมื่อรีดจะเรียบ และมันวาวเล็กน้อย แม้จะย้วยแต่ก็คงทน ยิ่งใช้ไปนานยิ่งสวย สวมใส่สบายไม่ร้อน ให้ความอบอุ่นได้ดีในฤดูหนาว จึงสวมใส่ได้ทุกฤดูกาล มีความสามารถในการดูดซับความชื้นได้ดี ทนต่อแมลง ทนต่อต่างอ่อน และกรดอ่อนได้ดี ทนต่อสารซักล้าง ทำให้ไม่เปลี่ยนสีแม้จะตากแดดเป็นเวลานาน ดูดน้ำดีและเร็ว ความคงทนทำให้ผ้าใยกล้วยงเหมาะสำหรับใช้ในผลิตภัณฑ์เครื่องแต่งกายหลายรูปแบบ

นอกจากนี้ “ผ้าใยกล้วยง” ยังเปรียบเสมือนสิ่งที่สะท้อนให้เห็นถึงอัตลักษณ์ที่บ่งบอกถึงความเป็นชนเผ่าม้ง ที่มีมาตั้งแต่สมัยบรรพบุรุษ ซึ่งผ้าใยกล้วยง จะใช้ในการประกอบพิธีกรรมต่างๆ เช่น การใช้ใยกล้วยงในการประกอบพิธีกรรมผูกข้อมือข้อมือ เส้นใยที่สวมใส่ ก็จะทำมาจากผ้าใยกล้วยงเป็นส่วนใหญ่ นอกจากนี้จะมีชุดคนตายที่ทุกคนจะต้องมี ทุกบ้านจะจัดเตรียมกันไว้ โดยเจ้าของจะต้องตัดเย็บ ปักลวดลายบนผ้าให้ชุดคนตาย ของตัวเอง ซึ่งชุดคนตายจะสวมใส่ให้คนตายเพราะมีความเชื่อว่าการสวมใส่ชุดคนตายที่ทำมาจากผ้าใยกล้วยง จะทำให้คนตายไปพบกับบรรพบุรุษที่ล่วงลับไปทำให้ได้ไปอยู่กับบรรพบุรุษ นอกจากชุดคนตายที่ทำมาจากผ้าใยกล้วยงแล้ว จะมีรองเท้าของคนตายที่ทำมาจากผ้าใยกล้วยงที่จะสวมให้กับคนตายอีกด้วย

6.1.1 บทบาทของผู้หญิงกับผ้าใยกล้วยง

บทบาทของผู้หญิงชนเผ่าม้ง ตั้งแต่อดีตมาจนถึงปัจจุบัน ผู้หญิงจะมีหน้าที่ในการดูแลความเรียบร้อยภายในบ้าน เป็นแม่บ้าน นอกจากนี้ผู้หญิงจะต้องปักผ้าซึ่งเป็นหน้าที่ของผู้หญิง โดยผู้ปกครองต้องสอนให้ลูกปักผ้าตั้งแต่เด็ก เพราะเป็นงานของผู้หญิง นอกจากปักผ้าแล้วก็ต้องเรียนรู้การทำผ้าใยกล้วยง

ผ้าใยกล้วยเป็นเหมือนอัตลักษณ์ ของชนเผ่าม้ง เนื่องจากผ้าใยกล้วย จะทำมาตั้งแต่สมัย บรรพบุรุษ และสืบทอดมาจนถึงปัจจุบัน เพราะผ้าใยกล้วยจะใช้ในการนำมาทำเป็นเสื้อผ้าเครื่องนุ่งห่ม ใช้ในการประกอบพิธีกรรมต่างๆ แต่ในปัจจุบันนี้มีการทำผ้าใยกล้วยลดน้อยลง เพราะคนรุ่นใหม่มีส่วนน้อยที่สนใจทำ เนื่องจากการทำผ้าใยกล้วยมีขั้นตอนและวิธีการที่ซับซ้อน (สัมภาษณ์ นางหลี่ แซ่ลี)

6.1.2 ขั้นตอนการทำผ้าใยกล้วย

6.1.2.1. การปลูกต้นกล้วย

ต้นกล้วย ใช้เวลาปลูกประมาณ 3 เดือน จะเริ่มปลูกในช่วงฤดูฝนในช่วง เดือน พฤษภาคม-เดือนสิงหาคมใช้เวลาในการเจริญเติบโตเป็นเวลา 3 เดือนจึงสามารถที่จะเก็บเกี่ยวได้ สาเหตุที่ใช้ ต้นกล้วย เพราะต้นกล้วยเปลือกของลำต้นให้เส้นใยสามารถนำไปใช้ทำเป็นเส้นด้ายและเชือก ใช้สำหรับการ ทอผ้า ทำเครื่องนุ่งห่ม และยังใช้ในพิธีกรรมต่าง ๆ และใช้เป็นรองเท้าของคนตายเพื่อเดินทางไปสู่สวรรค์ ใช้ทำ เป็นด้ายสายสิญจน์ในพิธีกรรมต่าง ๆ และใช้ในพิธีอ้วน่ง หรือพิธีเข้าทรง



ภาพที่ 24 ต้นกล้วยที่

6.1.2.2 นำต้นกล้วยมามัดรวมกันแล้วนำไปตาก แล้วเอาเปลือกออกใช้แต่ส่วน เปลือก สาเหตุที่ใช้เปลือกของต้นกล้วยเพราะส่วนเปลือกให้เส้นใย สามารถนำเส้นใยมาใช้เป็นด้ายในการทอ ผ้า และ เครื่องนุ่งห่ม ที่มา <https://medthai.com>. 2558. (ออนไลน์)



ภาพที่ 25 ต้นกล้วยที่เก็บเกี่ยวแล้ว

6.1.2.3 นำเปลือกที่ได้นำไปตำในครกให้เส้นใยนิ่ม แล้วต่อเส้นใยให้ยาววิธีการต่อโดยการขยี้ปลายเส้นใยทั้ง 2 เส้นให้เส้นใยแยกออกจากกัน นำเอาเส้นใยที่แยกออกจากกันจากปลายของทั้ง 2 เส้นมาทาบกัน แล้วใช้มือรีวให้เป็นเส้นเดียวกันโดยไม่มีปม สาเหตุที่ต้องต่อเส้นใยเพราะในการนำเส้นใยไปตำกับครกเส้นใยอาจจะขาดจึงต้องนำมาต่อกันเพื่อให้เส้นใยยาวจะสะดวกในการนำมาใช้ในขั้นตอนต่อไป ที่มา <https://medthai.com>. 2558. (ออนไลน์)



ภาพที่ 26 เปลือกต้นกล้วยที่จะนำไปทำเส้นด้าย

6.1.2.4 การปั่นเส้นใยกล้วย การปั่นเส้นใยเป็นเครื่องปั่นที่ใช้เท้าปั่นเพื่อที่จะให้เส้นด้ายแน่นและเรียงเส้นให้สวยงามแล้วนำไปบ่มกับขี้เถ้า 2 – 3 คืน แล้วนำเส้นใยไปต้ม



ภาพที่ 27 การปั่นเส้นด้าย

6.1.2.5. นำเส้นใยไปซักรับกับขี้เถ้าซักจนกว่าผ้าจะขาว สาเหตุที่ใช้ขี้เถ้าในการซัก เพราะว่าขี้เถ้าสามารถกำจัดสิ่งสกปรกได้ดีและสามารถฟอกสีผ้าให้ขาวขึ้นได้ (นำไปซักในแม่น้ำที่มีน้ำไหลเชี่ยว จะทำให้ผ้าสะอาดมากขึ้น เพราะว่าเส้นใยมีขนาดที่ยาว หากซักในกะละมังปริมาณน้ำน้อยจะทำให้ผ้าไม่สะอาด แต่ถ้านำไปซักในแม่น้ำลำธารที่มีน้ำไหลเชี่ยวก็จะทำให้ผ้าสะอาดมากขึ้น)



ภาพที่ 28 การซักเส้นด้าย



ภาพที่ 29 การตากเส้นด้าย

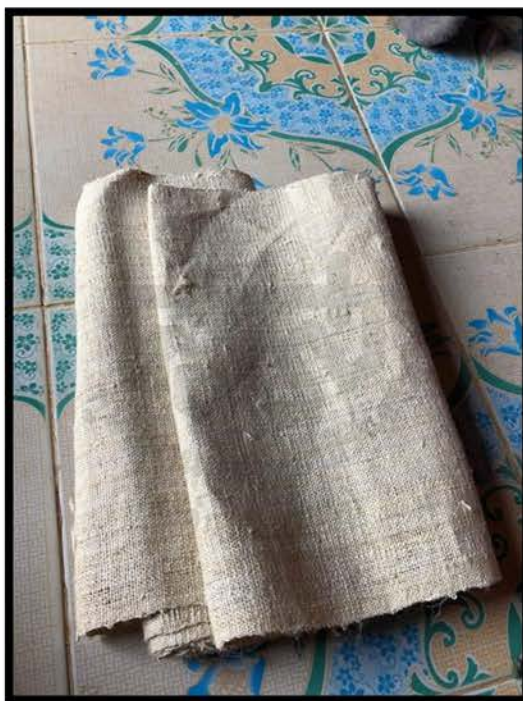
6.1.2.6. ตากเส้นใยให้แห้งอุปกรณ์ที่ใช้จะเป็นไม้ที่นำมาทักกันให้เป็นกากบาท สามารถหมุนได้นำมาใช้ในการตากเส้นใยเพื่อใช้ในการตากเส้นใยได้ในจำนวนมากละเส้นใยจะไม่พันกันสะดวกต่อการเก็บเมื่อเส้นใยแห้งแล้วนำไปรีดเพื่อให้เส้นใยนุ่ม ก่อนที่จะนำไปทอเป็นผืนผ้า



ภาพที่ 30 การต่อเส้นด้าย

6.1.3. ผ้าที่ทอจากใยกล้วยง

อุปกรณ์ที่ใช้ในการทอผ้าใยกล้วยงนั้น จะใช้การทอแบบโบราณ เป็นการทอมือซึ่งเป็นการทอผ้าที่คล้ายกับการทอผ้ากระเหรี่ยง โดยชุดของมั่งขาว ที่ทำมาจากผ้าใยกล้วยงส่วนมาก จะไม่นิยมย้อมสี เพราะจะทำให้ผ้าแข็ง แต่จะเป็นการปักผ้าเป็นลวดลายเพื่อความสวยงามแทนการย้อมสี เพียงแต่ มั่งขาว จะใช้โทนสีอ่อน และผ้าขาวที่ทำมาจากผ้าใยกล้วยง เป็นอัตราลักษณะที่บ่งบอกถึงความเป็นมั่งขาว จึงไม่นิยมย้อมสีผ้าจะใช้สีแบบธรรมชาติมากกว่าสีสังเคราะห์ แต่ในปัจจุบัน ไม่มีการนิยมใส่สีขาวแบบดั้งเดิม ด้วยแบบเดิมสีสันทันไม่สวยงามสะดุดตา จึงมีการเปลี่ยนแปลงการปักผ้าตกแต่งชุดให้มีลวดลาย สีสันทันสดใส มากขึ้น จึงทำให้คนทั่วไป อาจไม่สามารถแยกกลุ่มมั่งขาว หรือกลุ่มมั่งลาย ได้ด้วยการสังเกตจากลายผ้าในปัจจุบัน เนื่องจากการแต่งกายที่ค่อนข้างคล้ายคลึงกันและมีการผสมผสานของลายผ้าเพื่อความสวยงาม



ภาพที่ 31 ผ้าใยกล้วยงที่ทอเสร็จแล้ว

กระโปรงที่ทำมาจากผ้าใยกล้วยง ความสั้น ความยาวไม่มีข้อจำกัด แล้วแต่ความชอบส่วนบุคคล กระโปรงที่ทำจากผ้าใยกล้วยง จะมีน้ำหนักมากกว่าผ้าฝ้าย แต่จะสามารถระบาย อากาศได้ดี มีความยืดหยุ่นสูง



ภาพที่ 32 กระโปรงที่ทำมาจากผ้าใยกล้วยง

ชุดที่สวมใส่ให้กับคนตาย ทำมาจากผ้าใยกล้วยงสีขาว จะไม่ย้อมสี โดยใส่คลุมชุดข้างนอก สาเหตุที่ใช้ผ้าสีขาวเพราะว่าทำมาจากผ้าใยกล้วยง อีกทั้งมันขาวจะไม่นิยมย้อมสีผ้า แต่จะมีเพียงการแต่ง ลวดลายเล็กน้อยตามความชอบเท่านั้น และมีความเชื่อที่ว่าหากคนตายไม่สวมเสื้อสีขาวที่ทำมาจากผ้าใยกล้วยง ตายไปจะไม่ได้พบกับบรรพบุรุษที่ล่วงลับไปก่อนหน้าตน การทำชุดคนตาย จะเริ่มทำหลังจากมีครอบครัวแล้ว เท่านั้น



ภาพที่ 33 คนของคนตายที่ทำมาจากผ้าใยกล้วยง

ต้นกล้วย เป็นต้นไม้ที่มีมาตั้งแต่สมัยบรรพบุรุษ ที่สืบทอดกันมาจนถึงปัจจุบัน ต้นกล้วย เป็นพืชที่มีเส้นใยหนา ซึ่งเส้นใยนั้นสามารถนำมาใช้แทนด้าย ในการทอผ้า โดยเฉพาะอย่างยิ่งในอดีตชาวบ้านไม่มีเสื้อผ้าเครื่องนุ่งห่ม จึงใช้ใยกล้วยนำมาทำเป็นเสื้อผ้าสวมใส่ ผ้าใยกล้วย มีลักษณะเป็นผ้าที่มีสีขาว การนำใยกล้วยมาทำเสื้อผ้านั้น จะไม่นิยมย้อมสี แต่จะใช้สีธรรมชาติที่เป็นอัตลักษณ์ของมังขาว ผ้าใยกล้วยเป็นผ้าที่สวมใส่สบายถ่ายเทอากาศได้ดี และยังใช้ด้ายที่ทำมาจากใยกล้วยมาใช้ในการประกอบพิธีกรรม ในการทำผ้าใยกล้วยนั้น จะเป็นงานของผู้หญิงชนเผ่าม้งที่จะทำผู้หญิงส่วนมากทำเป็นทุกคน แต่ในปัจจุบันนี้คนสมัยใหม่จะไม่ทำเนื่องจากทำไม่เป็นเพราะวิธีการทำผ้าใยกล้วยมีวิธีการค่อนข้างซับซ้อน

6.2 การปักผ้าของกลุ่มชาติพันธุ์ม้ง

“ผ้าปักม้ง” คือการประดิษฐ์ ผ้าปักที่เป็นภูมิปัญญาท้องถิ่น โดยผู้ปักต้องมีทักษะในการ ปักผ้า ประกอบกับความคิดสร้างสรรค์ ความรู้ความเข้าใจเรื่องลักษณะลวดลาย ของลายผ้าต่างๆ ที่สืบทอดกันมา การสร้างลวดลายใหม่ๆ ที่ประยุกต์จากลวดลายดั้งเดิม แต่ยังคงอัตลักษณ์ของความเป็นมังขาวชุมชนขุนช่างเคี่ยน ซึ่งผ้าที่ปักเรียบร้อยแล้ว จะถูกนำมาประดับเป็นเครื่องนุ่งห่ม ในส่วนต่างๆของเสื้อผ้า เพื่อให้เสื้อผ้ามีสวยงามโดดเด่นมากยิ่งขึ้น

ในอดีต ม้งจะใช้ผ้าไหมดิบ (ใยกล้วย) ที่ผลิตเอง มาใช้ในการปักผ้า โดยจะนำใยกล้วยที่ผ่านกระบวนการซักด้วยขี้เถ้าเรียบร้อยแล้ว ไปย้อมสีธรรมชาติ แล้วนำมาปักลงบนผ้าทอใยกล้วย ที่เป็นสีขาว จึงจะสามารถนำไปตัดเย็บเป็นเครื่องนุ่งห่มใส่ได้ โดยนางหลี แซ่ลี ได้เล่าว่าเมื่อก่อนกล้วยได้มาจากบรรพบุรุษสืบทอดกันมา ซึ่งอาจเป็นไปได้ว่า ก่อนที่จะอพยพมาอยู่ในประเทศไทยนั้น ชาวม้งอาจจะปลูกและใช้ใยกล้วย นำมาประดิษฐ์เป็นเครื่องนุ่งห่ม ตั้งแต่สมัยบรรพบุรุษ สืบทอดกันมาจนถึงปัจจุบัน

6.2.1 อุปกรณ์การปักผ้า

- ผ้าฝ้าย 100% หรือผ้าใยกล้วย หรือผ้าดิบ
- เข็ม
- ด้ายหลากสี ในปัจจุบัน การปักผ้าจะใช้เส้นด้ายหลากสีแทน จากย้อมสีใยกล้วย เนื่องจากมีความสะดวก สีสันสวยงาม เพราะเส้นใยจากใยกล้วย มีลักษณะหนาทำให้เย็บยาก อีกทั้งขั้นตอนกระบวนการย้อมสีต้องใช้เวลา จึงมีการประยุกต์มาใช้เส้นด้ายปักในปัจจุบัน

ม้งจะมีความประณีตในการคัดสรร และคิดลวดลายอย่างละเอียด ลวดลายต่างๆ จะเห็นได้จากขอบเสื้อม้ง ผ้าข้างหน้า ที่คาดเอว ผ้าข้างหลัง กระโปรง การปักผ้าส่วนใหญ่จะปักไว้ใช้สอยเองภายในครอบครัว งานปักผ้าจะเป็นงานของผู้หญิงโดยเฉพาะ ผู้หญิงม้งทุกคน จะต้องปักผ้าเป็นเพราะถูกปลูกฝังมาตั้งแต่เด็กเล็ก โดยเริ่มฝึกปักผ้าตั้งแต่อายุ 5-6 ขวบ หรือตามอายุที่ทางครอบครัวเห็นสมควรว่าเหมาะสมกับ

การเรียงปักผ้า โดยการฝึกตั้งแต่เริ่มแรก จะยังไม่ให้ปักเป็นลวดลายสวยงาม เพราะยากจนเกินไป จึงเริ่มฝึกให้ลูกหลานปักผ้าให้เป็นตัวกากบาท ปักเป็นเส้นตรง แล้วค่อยๆ พัฒนา ปักเป็นสามเหลี่ยม สี่เหลี่ยม จากนั้นค่อยขึ้นลวดลาย โดยลวดลายที่ปักนั้นในอดีตจะเน้นลวดลายตามธรรมชาติเป็นลวดลายพื้นฐาน เช่น ลายดอกไม้ ลายหอย เป็นต้น นอกเหนือจากนี้จะมีพัฒนาการเป็นการปักลวดลายที่แต่ละคนชอบ ซึ่งลวดลายของคนในอดีต และคนในรุ่นปัจจุบันก็จะแตกต่างกันออกไป



ภาพที่ 34 การฝึกปักผ้า

6.2.2. สีสัสนที่ใช้ในการปักผ้า

สีสัสนในการใช้ปักผ้าปักผ้าม้งนั้นมียู่ 2 แบบคือ กลุ่มม้งขาว จะนิยมใช้สีสัสนที่ไม่จัดจ้านมากนัก ส่วนใหญ่จะเป็นสีพื้นๆ ไม่เข้ม เช่น สีเทา สีน้ำตาล ฯลฯ ส่วนกลุ่มม้งเขียว จะใช้เส้นด้าย ที่มีสีสัสนสดใสในการปักผ้า เช่น สีแดง สีชมพูเข้ม สีเลือดหมู ฯลฯ โทนสีเข้ม ลักษณะการปักผ้าของกลุ่มม้งขาว จะนิยมปักผ้ากระโปรงข้างบนเป็นลวดลาย แต่กลุ่มม้งเขียวจะปักผ้ากระโปรง เริ่มจากด้านล่าง แต่ในปัจจุบันนี้ สามารถปักผ้า โดยเลือกสีด้ายตามใจชอบ และส่วนใหญ่ก็จะเน้นเป็นสีเข้มเพื่อเพิ่มความสวยงามของชุด

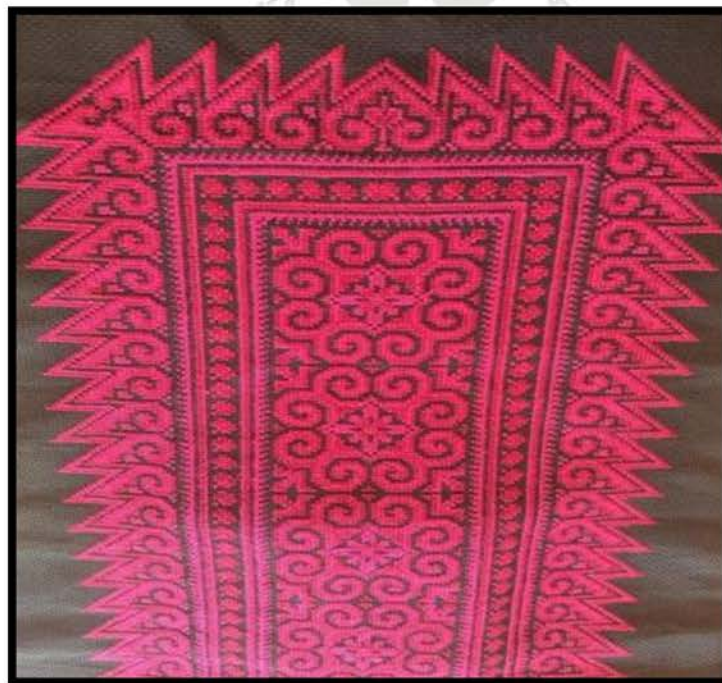
6.2.3. ลวดลายในการปักผ้า

ลวดลายเป็นเอกลักษณ์ของชาวม้งส่วนใหญ่ จะเป็นลายปักที่เห็นจากธรรมชาติและสิ่งของที่ใช้ในชีวิตประจำวัน จากนั้นนำมาดัดแปลงให้เกิดลวดลายที่สวยงาม ตามความชอบ ซึ่งในลายที่เป็นพื้นฐานนั้นสามารถนำมาดัดแปลงให้เกิดได้อีกหลายลวดลาย อาทิ “ลายกันหอย” ที่ชาวม้งนิยมปักลายนี้มากที่สุด เนื่องจากปักง่าย พบเห็นได้ง่าย และ “ลายกันหอย” จะมีการนำมาดัดแปลงมากที่สุด “ลายกันหอย” มีการสืบทอดกันมายาวนาน แต่ก็ไม่มีข้อมูลแน่ชัดว่า มีความสำคัญกับม้งอย่างไรจากการสอบถามคนในหมู่บ้าน ได้คำตอบแต่เพียงว่า เกิดมาแม่ก็ให้ปัก “ลายกันหอย” แล้ว “ลายกันหอย” จะมีทั้งกันหอยแบบควบ และแบบง่าย แล้วแต่คนชอบ ลายดอกไม้ ลายพินเลื้อย ลายสัตว์ ฯลฯ ส่วนใหญ่จะเป็นลายจำพวกของใช้ในชีวิตประจำวันที่เราเห็น และนำลายเหล่านี้มาผสมผสานกันให้เกิดความสวยงาม เช่นเอาลายกันหอยมาปัก

ผสมกับลายดอกไม้ ลายดอกไม้อยู่ด้านในแล้วมีลายพื้นเลื้อยล้อมรอบตามขอบของบุคคล ซึ่งเราสามารถคิด
 ลายเองได้ และสามารถคัดลอกลายของผู้อื่นได้ แต่ความยากง่าย จะอยู่ที่ความสามารถการปักผ้าของแต่ละ
 คน



ภาพที่ 35 ลายดอกไม้



ภาพที่ 36 ลายกันหอยรอมรอบด้วยลายพื้นปลา



ภาพที่ 37 ลายดอกไม้กันหอย



ภาพที่ 38 ลายช้าง ลายกันหอย



ภาพที่ 39 ลายภูเขาดอกไม้



ภาพที่ 40 การปักผ้า

“การปักผ้า” ถือว่าเป็นงานอดิเรกของผู้หญิงม้ง เพราะผู้หญิงม้ง จะใช้เวลาว่างในการปักผ้า เพื่อใช้เวลา เช่น เวลาพักเที่ยงหลังจากทำสวน เวลาก่อนนอน โดยสมัยก่อนที่ยังไม่มีไฟฟ้าใช้ผู้หญิงม้งก็จะจุดเทียนเพื่อเป็นแสงในการปักผ้า เพราะเชื่อกันว่า หากหญิงสาวคนไหนปักผ้าได้เยอะปักผ้าสวย คือผู้หญิงที่ขยันมี

ความเป็นแม่ศรีเรือนสูง และยังเป็นอีกหนึ่งเหตุผลที่ผู้ชายจะเลือกเป็นภรรยา งานปักผ้าจะไม่นิยมในหมู่ผู้ชาย เหตุเพราะเป็นงานเบาไม่เหมาะกับตน

“ผ้าปัก” ถือว่าเป็นมรดกส่วนบุคคลของผู้หญิง เพราะตอนแต่งงาน ชาวบ้านและแขกที่มางานแต่ง จะสามารถทราบได้เลยว่าผู้หญิงคนนั้นขยันหรือไม่ เพราะผ้าปักทั้งหมดที่เราทำ พ่อแม่ จะเก็บใส่หีบ และเอาให้บุตรไปเมื่อแต่งงาน โดยที่ไม่เก็บผ้าปักของบุตรแม่แต่ผืนเดียว หากหญิงสาวผู้ใดมีหีบผ้าปักเยอะถือว่าขยัน เก่ง แต่ถ้าผู้ใดมีน้อย หรือไม่มีเลย จะแสดงให้เห็นว่าเป็นผู้หญิง ขี้เกียจ ไม่เอาไหน การมีผ้าปักเยอะหรือน้อยอยู่ที่ ความขยันและฐานะของคนนั้นด้วย

หลังจากแต่งงานไปแล้ว ยังคงต้องปักผ้าให้ได้มากกว่าเดิม เนื่องจากต้องปักให้สามี และลูกอย่างน้อยปีละหนึ่งชุด อีกทั้งยังมีการปักปกเฉพาะบริเวณคอเสื้อ ที่จะใช้ในงานสำคัญอย่างงานศพ เหตุเพราะชาวม้งชาวชุมชนขุนช่างเคี่ยน จะมีความเชื่อว่าจะต้องทำชุดคนตาย ให้กับตัวเอง หากเมื่อตายไปแล้วไม่สวมชุดคนตายตามพิธีกรรม ความเชื่อ จะทำให้ไปไม่สงบ เป็นวิญญาณเร่รอน เนื่องจากชุดคนตายจะทำให้ไปพบบรรพบุรุษที่ล่วงลับไปแล้ว หญิงสาวชาวม้งจึงต้องปักผ้าเก็บไว้ตั้งแต่แต่งงานแรกๆ ยิ่งปักได้เยอะเท่าไรยิ่งดี เพราะเราต้องแบ่งให้กับคนในครอบครัวและญาติพี่น้องฝ่ายผู้ชาย

ในอดีต ยังไม่มีสิ่งอำนวยความสะดวก เหมือนปัจจุบัน จึงทำให้รุ่นบรรพบุรุษ จะมีเสื้อผ้าเพียงแค่คนละ 2 ชุดเท่านั้น ในหนึ่งปีจะมีโอกาสได้เห็นการแต่งกายเต็มรูปแบบของม้ง ก็ต่อเมื่อ ถึงช่วงเทศกาล “ปีใหม่ม้ง” เท่านั้น อีกทั้งต้องใส่ชุดสลับกันไปมาในแต่ละปี แต่ถ้าหากเสื้อผ้าชำรุดจนไม่สามารถซ่อมแซมได้ ชาวม้งจะเริ่มปักผ้าใหม่ เพื่อนำมาประกอบเครื่องแต่งกาย ส่วนเสื้อผ้าที่ชำรุดก็จะนำไปทิ้ง เพื่อความเป็นสิริมงคลแก่ตัวเอง

ในปัจจุบันนี้ เริ่มมีเทคโนโลยีเข้ามา จึงมีการเปลี่ยนแปลงผ้าปัก โดยจะเปลี่ยนจากการปักผ้า ไยกัญชง มาปักผ้าที่โครสดิช ที่สามารถหาซื้อได้ตามท้องตลาดทั่วไป และปักได้เลยโดยไม่ต้องไปย้อมด้าย ทำให้เกิดความสะดวกรบายมากยิ่งขึ้น เมื่อหาซื้ออุปกรณ์ได้ง่ายขึ้นช่วยให้ชาวม้ง ปักผ้าเร็วขึ้น เมื่อเทียบกับอดีต แต่ก็มีข้อเสียเช่นกัน เมื่อมีสิ่งอำนวยความสะดวกเข้ามามากขึ้นก็ทำให้เยาวชนในพื้นที่ เริ่มไม่ให้ความสำคัญต่อการปักผ้า เพราะมีผ้าปักจากจักรสำเร็จรูป วางขายตามท้องตลาดและหาซื้อได้ง่าย อีกเหตุผลหนึ่งที่ทำให้เยาวชน ในปัจจุบันปักผ้าไม่ค่อยเป็นนั้น เพราะได้เข้ามาเรียนหนังสือในเมืองอยู่ห่างไกลจากพ่อแม่ จึงทำให้ผู้ปกครองไม่มีช่วงเวลาสอนการปักผ้า อีกทั้งเด็กและเยาวชน สนใจสื่อเทคโนโลยีมากกว่าหัตถกรรมพื้นบ้าน

การดัดแปลงผ้าปัก ให้เป็นสินค้าเชิงเศรษฐกิจ ชาวม้งบางส่วน ได้นำองค์ความรู้ และภูมิปัญญาของตนเอง มาประกอบเป็นอาชีพ เช่นการขายผ้าปัก และนำผ้าปักมาประยุกต์ ในรูปแบบใหม่ โดยใช้ลายผ้าปัก ที่เป็นงานฝีมือทางวัฒนธรรมของชาติพันธุ์ม้ง มาต่อยอดให้มีมูลค่ามากยิ่งขึ้นและทันสมัยมากยิ่งขึ้น เช่น กระเป๋าผ้าแฟชั่น ที่มีลวดลายการปักให้มีสีสันที่สวยงาม นำผ้าปักม้งที่ปักบนกระโปรงม้ง มาประดับตกแต่งเป็นเสื้อผ้าแฟชั่น หมวก และรองเท้า เป็นต้น

6.2.4. การแต่งกายของกลุ่มชาติพันธุ์ม้ง

การแต่งกายของชาวม้ง จะมีอยู่ 2 แบบ คือ กลุ่มม้งขาว และกลุ่มม้งลาย ที่จะมี ความแตกต่างทางด้านการใช้สี เนื่องจากม้งขาวจะใช้สีโทนอ่อนไม่นิยมย้อมผ้า แต่ม้งลายจะนิยมใช้สี สันที่สดใส อีกทั้งม้งขาวจะนิยมการปักผ้าด้วยเส้นด้าย ที่พัฒนามาจากการย้อมสีเส้นใยกล้วยง มาปักลงบนชุดเครื่องแต่งกาย ที่ทอจากใยกล้วยงสีขาว จึงเป็นที่มาของ “ม้งขาว” นั้นเอง ส่วน ม้งลายจะนิยมปักผ้าด้วยสีเข้มสดใส อีกทั้งยังมีการตัดปะผ้าให้เกิดเป็นลวดลาย จึงเป็นที่มาของ “ม้งลาย” หรือม้งเขียว นั้นเอง

การแต่งกายของผู้หญิงม้งขาว จะใส่เสื้อพื้นหลังสีดำแขนยาว มีลวดลายผ้าปักที่ปลายแขน แล่อก และปกเสื้อด้านหลัง จะนุ่งกางเกงแบบกางเกงสะดอ ของคนเมืองเหนือ หรือกางเกงแบบ คนจีน แต่ในช่วงเทศกาลปีใหม่ หรือพิธีแต่งงาน จะนุ่งกระโปรงขาวที่ทอจากใยกล้วยง (ต้นคล้ายกล้วยาแต่ดอกและต้นไม่สามารถทานได้) การทำกระโปรงของหญิงม้ง โดยการใช้เล็บสะกิดใยกล้วยงออกเส้นแล้วสานต่อกันเป็นม้วนใหญ่ นำไปฟอกด้วยน้ำด่างซีไ้แล้ว จะได้ด้ายสีขาวอมเหลือง จากนั้นนำไปทอเป็นผ้า มีผิวสัมผัสหยาบหนา แต่มุ่มเป็นมัน มีความกว้างประมาณ 40 เซนติเมตร ในอดีตม้งจะไม่มีรองเท้าใส่ แต่จะใช้ผ้ามาพันเพื่อคุมหัวเท้า เพื่อ กันอากาศหนาวแต่ในปัจจุบันนี้ ชาวม้ง ได้ดัดแปลงให้เป็นหมวกเพื่อความสวยงาม และสะดวกในการใช้งานมากยิ่งขึ้น



ภาพที่ 41 ชุดม้งผู้หญิง



ภาพที่ 42 ชุดม้งผู้ชาย

การแต่งกายของผู้ชาย ม้งขาวจะสวมเสื้อพื้นหลังสีดำ และน้ำเงิน แขนยาว และเสื้อจะมีลายปักด้วย ลวดลายสวยงาม กางเกงจะเป็นแบบกางเกงสะดอ สีดำหรือสีน้ำเงิน ผ้ามัดเอวสีแดงหรือสีส้มปักด้วยลวดลาย ที่ปลายทั้งสองข้าง

ถึงแม้ว่าปัจจุบันนี้ชาวม้งจะไม่ค่อยแต่งกายในชุดม้งแล้ว นอกจากวันสำคัญก็ยังมีอีกหนึ่งพิธีกรรมที่ จำเป็นต้องใส่ชุดม้ง ขึ้นทำพิธีกรรมท้องถิ่น นั่นก็คือ “พิธีกรรมฮ้วน่ง” พิธีกรรมถือว่ามีความสำคัญต่อชาวม้ง มาก เพราะคนที่จะได้ทำพิธีกรรมนี้ จะต้องเป็นคนที่มีบรรพบุรุษเลือกสืบสายสกุลรุ่นสู่รุ่น โดยที่เราไม่สามารถ ทราบได้เลยว่าผู้ใด จะสามารถประกอบพิธีกรรมนี้ได้ ความสำคัญของชุดม้งในพิธีกรรมนี้คือ ผู้ทำพิธีจะใส่ชุดม้ง ที่สวยงาม ขึ้นแทนทำพิธีกรรม เพื่อเวลาที่พิธีกรรม จะได้สื่อสารกับพิธีกรรมได้ และสามารถท่องโลกใน พิธีกรรมได้ จึงจะสามารถรู้ได้ว่าเหตุใด จึงทำให้คนของเราเจ็บไข้ได้ป่วย มีวิธีแก้อย่างไร แต่ “พิธีกรรมฮ้วน่ง” บางสาย ก็ไม่จำเป็นต้องใส่ชุดม้ง เต็มยศก็ได้ เพียงแต่เครื่องแต่งกาย ต้องมีอย่างใดอย่างหนึ่ง ที่เป็นเครื่อง กายของม้ง เช่นบางคนก็ใส่แต่เสื้อกับกางเกง ไม่มีผ้าข้างหน้า บางคนก็ใส่แต่เสื้อ ซึ่งการแต่งกายจะขึ้นอยู่กับ สายฮ้วน่ง นั่นเอง



ภาพที่ 43 ชุดม้งลายแบบโบราณ

ชุดม้งลายแบบโบราณในอดีตชาวม้งลายจะยังไม่ค่อยปักผ้าจึงจะมีเพียงชายกระโปรงเท่านั้นที่มีลวดลายการปักผ้า

สงข
ศูนย์มานุษยวิทยาสิรินธร
(องค์การมหาชน)



ภาพที่ 44 ชุดม้งเขียวแบบโบราณ

ชุดม้งเขียวของผู้ชายจะเห็นได้ว่าจะไม่มีลวดลายการปักผ้าเลยจะเพียงแต่ผ้าด้านหน้านิดหน่อยและจะสังเกตเห็นว่าจะเป็นชุดสีดำมีขอบเสื้อเป็นสีแดงเพราะสมัยก่อนเค้าได้เอาผ้าใยกันขงไปย้อมเป็นสีดำและเพิ่มสีสันโดนใช้ผ้าแดงเป็นขอบเสื้อเพื่อความสวยงามและเรียบง่าย



ภาพที่ 46 ชุดม้งขาวแบบโบราณ

สมัยก่อนที่ชาวม้งยังปักผ้าไม่ค่อยเป็นก็จะเย็บชุดม้งแบบเรียบง่าย ไม่มีลายผ้าปักใส่คู่กับกระโปรงที่มาจากใยกันซง



ภาพที่ 47 ชุดม้งขาวแบบปัจจุบัน

ผู้หญิงม้งขาวจะใส่ทั้งกางเกงกับกระโปรงคู่กับชุดม้งเพราะเวลาใส่กางเกงจะทำให้ใช้ชีวิตง่ายขึ้นทำอะไรก็สะดวกสบายกว่าใส่กระโปรงแต่จะใส่กระโปรงในงานสำคัญต่าง ๆ มากกว่า



ภาพที่ 48 ชุดม้งเขียวแบบปัจจุบัน

ปัจจุบันนี้ที่มีการปักผ้าเพิ่มลวดลายให้กับชุดม้งมากยิ่งขึ้นจะทำให้เราเห็นได้ว่าชุดม้งจะดูมีสีสันสดใสมากกว่าสมัยก่อน



ภาพที่ 49 ชุดม้งแบบประยุกต์

ในปัจจุบันนี้เริ่มมีแฟชั่นเข้ามาจึงทำให้เด็กรุ่นใหม่ได้มีการออกแบบประยุกต์ชุดม้งให้ดูแฟชั่นมากยิ่งขึ้นแล้วแต่ความชอบของบุคคลและการออกแบบออกมาให้ดูสวยงามแต่ก็ยังคงความเป็นม้งคือมีลวดลายของผ้าปัก

การแต่งกายในปัจจุบัน เริ่มมีการรับเอาวัฒนธรรมจากภายนอกเข้ามาในหมู่บ้าน จึงทำให้การแต่งกายของผู้หญิง และผู้ชาย เป็นการแต่งกายเหมือนคนพื้นถิ่นที่ราบทั่วไป เพราะมีความสะดวกสบายมากกว่าการแต่งกายด้วยชุดม้ง โดยจะมีการใส่ชุดม้ง เมื่อมีประเพณีหรือพิธีกรรมที่สำคัญเท่านั้น แต่ในปัจจุบันนี้ก็ยังมีคนเผ่าคนแก่ ที่ไม่ชินกับชุดธรรมดาทั่วไป ก็ยังคงวัฒนธรรมม้งและใส่ชุดม้งทุกวัน เหมือนสมัยก่อน เพียงแต่จะมีส่วนน้อยเท่านั้น (นางหลี่ แซ่ลี สัมภาษณ์เมื่อ 23 มีนาคม 2562)

6.3. เครื่องเงิน

ในอดีต มีการใช้ “โลหะเงิน” เป็นตัวแทนการแลกเปลี่ยนสินค้า “โลหะเงิน” จึงเปรียบเสมือนสิ่งมีค่า ทำให้มีการนำ “โลหะเงิน” มาทำเครื่องประดับ และได้รับความนิยมอย่างแพร่หลาย รวมไปถึงในกลุ่มชาติพันธุ์ต่างๆ “โลหะเงิน” เป็นตัวกลางในการ ซื้อขายแลกเปลี่ยน เพียงอย่างเดียวที่พวก เขามั่นใจ และเชื่อถือได้ สามารถนำมา ซื้อขายแลกเปลี่ยนเป็นปัจจัยอื่นๆ ในการดำรงชีวิตได้ไม่ว่าในที่ไหนๆ จะต้องนำ “เงิน” ติดตัวไปด้วยทุก หน ทุกแห่ง ในทุกรูปแบบทั้งเงินแท่ง เงินเหรียญ เงินดั่งกล่าว จึงถูกประยุกต์ ให้กลายมาเป็นเครื่องประดับตกแต่งร่างกาย แต่ละกลุ่มชาติพันธุ์ จะมีเอกลักษณ์ในการทำเครื่องเงินของตนเอง

กลุ่มชาติพันธุ์ม้งชุมชนขุนช่างเคี่ยน ตำบลช้างเผือก อำเภอเมือง จังหวัดเชียงใหม่ เป็นอีกกลุ่มชาติพันธุ์หนึ่ง ที่นิยมนำ “โลหะเงิน” มาทำเป็นเครื่องประดับร่างกาย เอกลักษณ์เครื่องเงินชาติพันธุ์ม้งชุมชนขุนช่างเคี่ยน จะเน้นลวดลายบนเครื่องเงิน ที่มีความเรียบง่าย หรือมีลวดลายน้อย นิยมทำใช้เอง โดยเฉพาะ ห่วงใส่คอและกำไลข้อมือ



ภาพที่ 50 เครื่องประดับเงิน(ห่วงคอ) มีลวดลายที่เรียบง่าย

การประดับเครื่องเงิน ยังเป็นการบ่งบอกถึงฐานะทางเศรษฐกิจ ทำให้มีความภูมิใจในสินทรัพย์ที่สวมใส่ อันมีค่า เป็นห่วงประกันของชีวิต และเป็นหน้าเป็นตาแก่ครอบครัว มีความเชื่อว่าหากหญิงสาวชาว ม้งคนไหน ที่มีเครื่องประดับ มากๆ จะเป็นที่ยกย่องของพวกหนุ่มๆ ชาว ม้ง การใส่เครื่องประดับเงินของคน ม้งในอดีต มีนัยยะสำคัญหลายปัจจัย แสดงให้เห็นว่าการใส่เครื่องประดับ ที่มีจำนวนเยอะแสดงให้เห็นถึงฐานะที่ค่อนข้างร่ำรวย และผู้คนจะให้ความนับถือ ส่วนครอบครัวที่ค่อนข้างยากจน หรือไม่ค่อยมีโอกาส ได้ใส่เครื่องประดับเงิน จะทำให้ตนเองอาย ในการจะพบปะผู้คนจำนวนมากมาย จึงหาผ้า หรือเสื้อคลุมมาปกปิดบังคอ หรือไม่ให้เห็นว่าตนนั้น ใส่เครื่องประดับเงิน หรือไม่ใส่

ปัจจุบัน สามารถพบเห็นการแต่งกายแบบเต็มยศ และมีเครื่องประดับมากมาย เฉพาะช่วงเทศกาลเช่น ปีใหม่ม้ง หรือการแต่งกาย ร่วมพิธีการต่างๆ ของชาติพันธุ์ม้ง เนื่องจากเครื่องประดับหาซื้อง่าย หลากหลาย รูปแบบ หลากหลายราคา ไม่ได้มีราคาสูง และใช้โลหะเงินแท้เหมือนในอดีต จึงทำให้ชาวม้งสามารถสวมใส่เครื่องประดับเงินได้โดยทั่วไป อีกทั้งการทำเครื่องประดับเงินที่ใช้เองในอดีตยังถูกนำมาทำเป็นธุรกิจการทำเครื่องประดับเพื่อจำหน่ายอีกด้วย



ภาพที่ 51 การแต่งกาย ของหญิงสาวชาติพันธุ์ม้งในเทศกาลปีใหม่ม้งแสดงถึงอัตลักษณ์การแต่งกายแบบชาติพันธุ์ม้งชุมชนขุนช่างเคี่ยน

ในพื้นที่ชุมชนขุนช่างเคี่ยน เหลือเพียงครอบครัวเดียว ที่ยังคงทำเครื่องเงินอยู่จากการสัมภาษณ์นาย เลี้ยวแซง เลาลี (ปราชญ์ชาวบ้าน) เป็นครอบครัวที่ทำเครื่องเงินในชุมชนขุนช่างเคี่ยน เพียงแต่ปัจจุบันไม่ได้ทำบ่อยครั้งเหมือนในอดีต จะทำต่อเมื่อมีคนจากภายนอกสั่งทำเท่านั้น เพียงแต่จะไม่สามารถทำเป็นจำนวนมากๆ ได้ เนื่องจากยังใช้อุปกรณ์แบบดั้งเดิมอยู่



ภาพที่ 52 การแต่งกายของครอบครัวชาติพันธุ์ม้งที่มีฐานะ

นอกจากนี้ยังมีความเชื่อเกี่ยวกับโลหะเงินนำมาทำเป็นเครื่องรางของขลัง สามารถ ป้องกันภูตผีปีศาจ และ สิ่งเลวร้ายได้จะสังเกตเห็นได้ว่า เด็กเล็กในชุมชนขุนช่างเคี่ยน จะสวมใส่ ห่วงเงินอันเล็กๆ ไว้ที่คอเด็กคนไหนที่มีอาการเจ็บป่วย ไม่สามารถรักษา โดยวิธีการแพทย์ ไม่หายก็จะใช้ห่วงเงินลงคาถาอาคม แล้วให้เด็กคนนั้น สวมใส่ หากสวมใส่แล้วจะไม่ให้เด็กถอดออก จนกว่าเด็กจะมีอายุมากขึ้น มีขนาดตัวที่ขยายใหญ่ขึ้น จนไม่สามารถสวมใส่ได้ จึงจะถอดออก และไม่ต้องสวมใส่ตลอดเวลาอีก



ภาพที่ 53 การใส่ห่วงคอเงินของเด็กชาติพันธุ์ม้งที่มีความเชื่อเกี่ยวกับการนำมาเป็นเครื่องรางของขลัง ป้องกันภูตผีปีศาจ

การทำเครื่องเงินที่ใช้เป็นเครื่องรางของขลัง จะต้องทำโดยผู้ที่สืบทอดจากตระกูล ที่ทำเครื่องเงินเท่านั้น โดยการสืบทอดการทำเครื่องเงินที่นิยม สืบทอดจากรุ่นสู่รุ่นนั้น เนื่องจากต้องสืบทอดการเลียงฝักรพบุรุษเครื่องเงินด้วย เหตุนี้เองจึงเป็นข้อบังคับให้ลูกหลานภายในตระกูล จำเป็นต้องสืบทอดการทำเครื่องเงินแต่ในปัจจุบันนั้น การทำเครื่องเงินใช้เอง ไม่ค่อยนิยมภายในหมู่บ้าน เนื่องจากหาซื้อง่าย และไม่ได้บ่งบอกแสดงถึงฐานะเหมือนในอดีต เพียงแต่ใส่เพื่อความสวยงาม และความเชื่อเรื่องการป้องกันสิ่งชั่วร้ายเท่านั้น

6.3.1 ขั้นตอนในการทำเครื่องเงิน

1) นำเงิน มาหลอมโดยใส่เข้าซึ่งทำด้วยดินเผาที่มีลักษณะกลมแล้วนำไปเผาในเตาเผา โดยเหรียญกษาปณ์ สมัยก่อนเหรียญกษาปณ์นิยมใช้เงินบริสุทธิ์ แต่ปัจจุบันมีการใช้โลหะอื่นผสมเข้าด้วย ในขณะที่เผาเนื้อเงินจะละลายไปซ้ๆ ให้เต็มดินประสิวเพื่อช่วยขจัดสิ่งสกปรก และให้สีผ่องมันวาวปิดหน้าเพื่อไม่ให้เนื้อเงินกระด้างเวลาหลอม

2) นำมาเทลงในเบ้า ซึ่งทำด้วยดินเหนียวมีลักษณะเป็นหลุมตื้นๆ ก่อนเทเนื้อเงินลงไปในเบ้าให้ใส่น้ำมันหมูที่ใช้แล้ว ลงไปในเบ้าก่อนประมาณ 3 ใน 4 ของเบ้าแล้วจึงเทเงินลงไป จะเกิดการลุกไหม้เพื่อให้เนื้อเงินจับกันแน่นไม่ให้เกิดช่องอากาศและใช้เครื่องมือเกลี่ยหน้าเงินให้เรียบทิ้งไว้ประมาณ 5 นาทีที่จุดเอาผงถ่านออกแล้วคว่ำเบ้าลงแผ่นเงินที่อยู่ในหลุมเบ้าก็จะหลุดออกมา

3) นำไปทุบหรือตี เพื่อให้ขึ้นรูปร่างตามลักษณะที่ต้องการ ในขณะที่ทุบหรือตีเนื้อเงินจะเย็นตัวลง ทำให้ แข็งตัว ยากแก่การตีจึงควรนำไปเผาไฟเพื่อให้ร้อนและเนื้อเงินจะอ่อนตัวลงและตีง่ายขึ้นตีจนได้รูปทรงที่ต้องการแล้ว โดยไม่ต้องมีแม่พิมพ์

4) นำไปขัดให้ขึ้นเงา โดยใช้แปรงทองเหลือง ชุบน้ำมะขามเปียกและผงหินขัดจะทำให้เนื้อเงินขาวเป็นเงางาม

ขั้นตอนการทำเครื่องเงิน เป็นขั้นตอนการทำแบบโบราณแต่ละขั้นตอนเป็นการทำแบบประณีตคงความเป็นเอกลักษณ์ของชาติพันธุ์ม้งชุมชนขุนช่างเคี่ยน ตำบลช้างเผือก อำเภอเมืองจังหวัดเชียงใหม่ที่เน้นลวดลายแบบเรียบง่ายผสมผสานกับความเชื่อที่มีต่อ เครื่องเงิน เป็นทั้งเครื่องรางของขลัง และ บ่งบอกถึงฐานะคุณค่า ผู้สวมใส่

6.4 การตีตบ / มีด

มีดเป็นเครื่องมือชนิดแรกๆ ที่มนุษย์ประดิษฐ์ขึ้นเพื่อใช้ในการชีวิตประจำวันมาอย่างยาวนาน เกี่ยวข้องกับการดำเนินชีวิตในหลายๆ ด้าน อาทิ ป้องกันตัว ประกอบอาหาร ล่าสัตว์ ตัดไม้ เป็นต้น มีดเป็นเครื่องมือตัดเฉือนชนิดมีคมสำหรับใช้ สับ หั่น เฉือน ปาด บางชนิดอาจมีปลายแหลมสำหรับกรีด หรือแทง มักมีขนาดเหมาะสมสำหรับจับถือด้วยมือเดียว ดังนั้นหลายชาติพันธุ์ จึงมักมีมีดที่เป็นเอกลักษณ์ของตนเองอีกด้วย

กลุ่มชาติพันธุ์ม้งชุมชนขุนช่างเคี่ยน ตำบลช้างเผือก อำเภอเมือง จังหวัดเชียงใหม่ เป็นชุมชนที่ยังคงรักษา วัฒนธรรมและประเพณี ไว้เป็นอย่างดีจากการสำรวจพบว่า ในอดีตม้งมีความรู้เรื่องการทำมีดอยู่มากมาย ลักษณะมีดของม้งจะแตกต่างจากกลุ่มชาติพันธุ์อื่น ม้งจะมีการตีมีดตามความต้องการใช้งาน ถ้าเป็นงานหนักตัวมีดก็จะมีลักษณะใหญ่ อาทิ งานเกษตรกรรม ฆ่าสัตว์ เป็นต้น แต่ถ้าใช้ในการตดหญ้า ม้งจะทำด้ามมีดให้ยาวขึ้น เพื่อสะดวกในการตดหญ้า หรือถ้าตัดไม้ ม้งก็จะทำตัวมีดใหญ่ขึ้นด้ามจับไม่ค่อยยาวเท่าไร เพื่อสะดวกแก่การใช้งาน ชาติพันธุ์ม้งจึงได้ชื่อว่าผู้ที่มีความสามารถในการตีมีดเป็นอย่างมาก มีดม้งจะมีลักษณะพิเศษกว่ามีดทั่วไป เนื่องจากตัวมีดจะหนา ตรงปลายมีดจะแหลม และมีความคม



ภาพที่ 54 รูปแบบมีด ที่มีลักษณะตามความเหมาะสมในแต่ละการใช้งาน

ปัจจุบันชุมชนขุนช่างเคี่ยน มีสองครอบครัว ที่ยังรักษาการตีมีดแบบโบราณไว้ได้เป็นอย่างดีและสืบทอดกันมาตั้งแต่สมัยบรรพบุรุษ คือครอบครัวของ นายเลี้ยว แซ่เล้า และนาย พงษ์เทพ แซ่เฒ่า ซึ่งครอบครัว ของนายเลี้ยว แซ่เล้า ทำหัตถกรรม ทั้งด้านการตีมีดและการทำเครื่องเงิน ส่วนใหญ่ครอบครัวนี้จะทำหัตถกรรมเครื่องเงิน มากกว่าการตีมีด ส่วนครอบครัวของนายพงศ์เทพ แซ่เฒ่า เป็นครอบครัวที่ทำหัตถกรรมการตีมีด เป็นส่วนใหญ่ทั้งยังตีมีดได้หลายรูปแบบให้เหมาะสมกับการใช้งาน ลูกชายของนายพงษ์

เทพ แซ่เผม่า ยังสามารถสืบทอดการตีดาบแบบโบราณได้เป็นอย่างดี ทำให้ยังคงมีการสืบทอดการตีมีดแบบโบราณให้คงอยู่ในชุมชน คนในชุมชนส่วนใหญ่ในปัจจุบันนิยมซื้อมีดจากภายนอกชุมชน มาใช้งานในครัวเรือน

ครอบครัวของนายพงศ์เทพ แซ่เผม่า ทำการตีมีด เพื่อการใช้งานเองในครัวเรือน แต่หากมีการติดต่อสั่งทำ ก็จะทำให้ ตามความต้องการของผู้สั่ง โดยคิดราคาตามขนาดของมีด ระยะเวลาในการตีมีดใช้เวลาประมาณหนึ่งวัน จะได้มีดสองถึงสามด้าม โดยใช้เหล็กเป็นวัตถุดิบ เหล็กต้องเป็นเหล็กที่แข็งแรง หาได้ยาก มีดจึงถือเป็นสมบัติที่มีค่า แต่ปัจจุบันมีการพัฒนาเปลี่ยนแปลงมาใช้เหล็กจากโครมรยยนต์แทน

สำหรับเตาเผา มีด เป็นเตาโบราณที่ใช้ “ปู้” หรือไฟสำหรับเผาให้เหล็กแดง เตาเผาทำด้วยไม้เนื้ออ่อน เจาะเข้าไปให้เป็นโพรงเป็นกระบอกสูง และใช้ “ชนไก่” สำหรับเป็นลูกสูบ และก้านสูบที่ผ่นแรง เนื่องจากดิ่งเบาๆก็ทำให้ลมพัดอย่างแรงทำให้ไฟลุกอย่างมาก เมื่อเหล็กแดงได้ที่แล้วจึงนำมาใช้ตีเผาเหล็กให้ร้อนจนแดง แล้วนำไปตีซ้ำใหม่อีกครั้ง การตะไบจะทำให้เหล็กอ่อนมากขึ้นและนำไปเข้าเล่มทำให้มีดมีคมที่ถาวรและคมกว่ามีดทั้งหลายโดยระหว่างการตีมีดจะไม่มีการทำมีดที่ตีแช่น้ำหลายครั้ง จะแช่เพียงครั้งเดียวเมื่อขั้นตอนการตีมีดเสร็จสิ้น ด้ามมีดมีความสำคัญต่อการใช้งานของมีดโดยจะทำเป็นด้ามไม้หรือด้ามอลูมิเนียมมีขนาดยาวหรือสั้นตามความต้องการในการใช้งาน



ภาพที่ 55 เครื่องมือที่ใช้สำหรับการตีมีดแบบโบราณของชาติพันธุ์ม้งชุมชนขุนช่างเคี่ยน

6.4.1. ขั้นตอนการตีมิติ

ขั้นตอนในการตีมิติของมุ้งชุมชนขุนช่างเคี่ยนสามารถจำแนก วิธีการทำทั้งหมดอยู่ 6 ขั้นตอนดังต่อไปนี้

6.4.1.1. การขึ้นรูปมิตเริ่มจากการตัดเหล็กให้ได้ขนาดและชนิดที่ต้องการ เเผาไฟให้แดง ใช้ค้อนตี แล้วแต่นขนาดของมิติ ให้ได้รูปร่างมิติตามต้องการ ขั้นตอนนี้ต้องเผาเหล็กให้แดงหลายครั้ง แล้วแต่นขนาดของมิติ

6.4.1.2. หลังจากได้รูปร่างมิติที่ต้องการแล้วนำมาเผาไฟให้แดง แล้วซ้ำเพื่อเก็บรายละเอียดของมิติให้เหมือนสภาพที่ต้องการทำ กล่าวคือการแต่งสันมิติ การตีแผ่ด้านคมมิติให้บาง การตีกันเพื่อสำหรับเข้าด้าม หรือการห่อบ้องที่ด้ามมิติเป็นเหล็กขึ้นเดียวกันกับตัวมิติ

6.4.1.3. ใช้ค้อนตีที่เนื้อเหล็กในขณะที่เหล็กเย็นตัวผู้ทำจะปล่อยให้เหล็กเย็นตัวเอง แล้วใช้ค้อนตีที่เนื้อเหล็กโดยเฉพาะแถบทางคมมิติ ทำให้เนื้อเหล็กมีความแน่นตึง และตัดตัวมิติให้ตรงพร้อมที่จะนำไปชุบคม ขั้นตอนนี้จะทำให้ได้มิติที่มีความคมทน

6.4.1.4. ใช้เหล็กชุบชุบคมให้บางหรือชุบตัวมิติให้ขาวไม่มีรอยค้อน ทำให้ตัวมิติสวยงาม เสร็จใช้ตะไบขัดตัวและคมมิติให้ได้คมตามชนิดของมิติที่ทำเช่นมิติที่ใช้งานหนักคมจะหนากว่ามิติที่ใช้งานเบา จากนั้นแต่งตัวมิติ สันมิติให้หมดคมไม่เป็นอันตรายต่อผู้ใช้

6.4.1.5. การเข้าด้ามเมื่อได้ตัวมิติ จะนำมาเข้าด้าม ซึ่งจะเลือกด้ามตามความต้องการของการใช้งานเช่น ด้ามไม้ ด้ามอลูมิเนียม เมื่อเข้าด้ามเสร็จจะนำไปปิดให้เรียบไม่มีคมหรือเสี้ยน

6.4.1.6. การลับคมจะทำการลับคมมิติด้วยหินลับมิติที่ใช้กันอยู่ทั่วไปเพื่อให้คมบาง และตัวมิติขาวสวยงามพร้อมที่จะนำไปใช้ เสร็จแล้วทาน้ำมันเพื่อกันสนิมใส่กระบอกมิติ เพื่อป้องกันการกระทบกับอากาศหรือความชื้นอาจก่อให้เกิดสนิม พร้อมใช้งานได้

ชาติพันธุ์ม้ง ชุมชนขุนช่างเคี่ยน ตำบลช้างเผือกอำเภอเมืองจังหวัดเชียงใหม่ ยังคงมีผู้นุรักษ์และสืบทอดการตีมิติแบบโบราณซึ่งแสดงถึงเอกลักษณ์ของหัตถกรรมการตีมิติ ได้ของชาติพันธุ์ม้งอีกทั้งยังสามารถตีมิติได้หลายรูปแบบเพื่อให้เหมาะสมกับลักษณะการใช้งาน ชาติพันธุ์ม้งชุมชนขุนช่างเคี่ยนมีการดำรงวิถีชีวิตแบบดั้งเดิม ชาวม้งส่วนใหญ่ในชุมชนประกอบอาชีพเกษตรกรรมดังนั้นมิติจึงมีความสำคัญเพื่อใช้ในวิถีประจำวันของชาติพันธุ์ม้ง

6.5. งานจักสาน

ภูมิประเทศเกือบทุกภูมิภาคของประเทศไทย ล้วนแต่เป็นแหล่งทรัพยากรธรรมชาติที่อุดมสมบูรณ์ มีพืชพันธุ์นานาชนิด สามารถนำมาทำเครื่องมือเครื่องใช้ได้เป็นอย่างดี ตัวอย่างวัสดุที่นำมาทำเครื่องจักสานได้ดี คือ ไม้ไผ่ ขาวม้งชุมชนขุนช่างเคี่ยน อยู่ท่ามกลางธรรมชาติ และใช้ชีวิตส่วนใหญ่ด้วยการพึ่งพิงธรรมชาติ จึงมีงานหัตถกรรม จากธรรมชาติมากมาย อาทิ งานจักสานเพื่อใช้ในชีวิตประจำวัน เป็นต้น

6.5.1. กว๋ย

ม้งหมู่บ้านขุนช่างเคี่ยนส่วนใหญ่จะประกอบอาชีพ การเกษตร ทำไร่ ทำนา ทำสวน ดังนั้นจึงมีการคิดค้นเครื่องมือต่าง ๆ เช่น ภาชนะบรรจุพืชผลทางการเกษตร จึงมีการสาน “กว๋ย” ขึ้นมา หลากหลายแบบ “กว๋ย” ที่ใช้นั้นจะมีความคงทนใช้งานได้นานเป็นหลายปีก็ได้ อันทำมาจากต้นไผ่ที่สามารถหาได้ทั่วไปตามท้องถิ่น อายุต้นไผ่ที่สามารถนำมาสาน “กว๋ย” นั้นต้องมีอายุตั้งแต่ 2 ปีขึ้นไป เพราะหากนำไผ่ที่มีอายุน้อยกว่านี้มาใช้ในการจักสาน จะมีผลกระทบต่ออายุการใช้งานของ “กว๋ย” อีกด้วย เมื่อใช้ไม้ไผ่อายุน้อย เมื่อจักสานไม้ไผ่จะแตกง่าย งอด้ดยาก การสาร “กว๋ย” จากไม้ไผ่นี้ เป็นภูมิปัญญาท้องถิ่นของชาวเขาเผ่าม้ง ที่มีมาตั้งแต่คนในสมัยโบราณ มีลักษณะเฉพาะ รูปทรงแตกต่างจาก “กว๋ย” ทั่วไปที่พบเห็นบริเวณพื้นราบ โดยมีลักษณะแข็งแรง ทนทาน เน้นการใช้งานได้เป็นระยะเวลานาน มีรูปทรงฐานเล็กปลายเปิดกว้าง เพื่อบรรจุผลผลิต อาหาร ฟืน ได้สะดวกยิ่งขึ้น และที่สำคัญ “กว๋ย” ยังใช้ในพิธีการเรียกขวัญในพื้นที่ ที่ได้มีการเพาะปลูกพืชผลทางการเกษตร

จากการสัมภาษณ์ นายพงษ์เทพ แซ่เผ่า ตัวแทนกลุ่มผู้นำชุมชน ในปัจจุบัน “กว๋ย” เริ่มสูญหายไปจากชุมชนกลุ่มชาติพันธุ์ม้ง ชุมชนขุนช่างเคี่ยน เนื่องจากคนในชุมชนไม่ใส่ใจในการจักสาน “กว๋ย” เพื่อใช้ในชีวิตประจำวันแล้ว คนในชุมชนส่วนมากหันมาซื้อ “กว๋ย” สำเร็จรูปตามท้องตลาด หรือตะกร้าพลาสติก ใช้เป็นภาชนะบรรจุผลผลิตแทน ซึ่งอายุการใช้งาน ไม่คงทน แตกหักง่าย เพียงแต่มีสีสันทันทีสดใส มีลักษณะสวยงามเท่านั้น

6.5.1.1. ขั้นตอนการสานกว๋ย

1. ขั้นตอนเตรียมวัสดุอุปกรณ์เครื่องมือสำหรับการจักสาน

1.1. มีดโต้ หรือมีดอันใหญ่ที่สามารถ ผ่าหรือเหลาเส้นตอกได้

1.2. ไม้ไผ่ที่มีอายุตั้งแต่ 2 ปีขึ้นไป เพราะเวลาที่สานไม้ไผ่จะได้ไม้แตก

มีความคงทนและจะต้องเป็นไม้ไผ่ที่มีลักษณะใหญ่พอสมควร

2. ขั้นตอนดำเนินการ

2.1. การเลือกไม้จากกอไม้ไผ่ ที่จะนำมาจักสาน ถ้าจะให้ดีพอเหมาะแก่การใช้งานแล้วควรจะเป็นไม้ที่เจริญเติบโตตามปกติไม่แคะแกรน ไม่บิดงอ ไม่เป็นมอดแมง ผีไม้กลอก มีระยะของปล้องระหว่าง 200 เซนติเมตร และมีอายุ 2 ปี จะใช้สานได้ดี เพราะไม้ในช่วงอายุดังกล่าวจะผ่า จัก เหลา และสานได้ง่าย ดัดโค้งได้ไม่แตกหัก หากไม้แก่เกินไปจะทำให้ยุ่งยาก เหลายาก เปราะแข็งเกินไป ลำบากในการนำมาสาน หากไม้อ่อนเกินไปก็เสาะ หักง่าย บวม สานได้ไม่ค่อยแน่น ไม่ควรใช้ไม้ไผ่ที่มีสีต่างกัน ไม้ไผ่ที่ตากแห้งมา

นานเป็นรา และไม้ไผ่ที่ถูกไฟไหม้ก่อน เมื่อตัดไม้มาจากกอแล้วก็จะมาแบ่งไม้ทั้งลำออกเป็น ส่วนย่อยๆ ขนาด กว้าง 1 เซนติเมตร

2.2. การผ่า เมื่อได้ไม้มาและตัดแบ่งเป็นส่วนๆ แล้วจะนำมาผ่าและจัก การผ่าจะผ่าจากปลายลงมาหาโคน และผ่าทแยงให้เฉียงตาทั้ง 2 ข้าง การผ่าจักนี้นิยมผ่าและจักที่ละท่อน ไม่นิยมผ่าทั้งไว้ ทั้งนี้เพราะถ้าจักไม่ทัน จะทำให้เหนียวจกยากลำบากในการจักและเหลา การผ่านิยมผ่ากลางก่อน แล้วจึงผ่าซอยออกเป็นซี่ๆ ตามขนาดความกว้างของตอกที่จะสาน ปกติการสาน “ก่วย” (เข่ง) นั้นจะผ่าแต่ละซี่ กว้างประมาณ 1 เซนติเมตร

2.3. การจักตอก การจักตอกนั้นเมื่อผ่าออกมาเป็นซี่ๆ แล้วก็จะทำการผ่าไส้ ในออก (เยื่อไม้) ส่วนผิวนอกก็จะชุบแต่งให้เรียบร้อย ตอกมี 2 ชนิด คือ ตอกปิ่น (จักตามผิว) และตอกตะแคง (จักขวางผิว) การสาน “ก่วย” นิยมจักตามผิว สำหรับตอกตั้งนั้น ตรงกลางที่จะสานเป็นก้นของ “ก่วย” ต้อง เสียมตอกให้เรียบก่อนแล้วจึงจัก ทั้งนี้เพราะส่วนก้นของ “ก่วย” จะแคบกว่าส่วนปากตอกแต่ละเส้นจะจักให้มีความหนา ประมาณ 1 มิลลิเมตร เท่านั้น ทั้งเส้นสานและเส้นยืน

2.4. การเหลา เมื่อจักเรียบร้อยแล้วก็จะเหลา (จะจักและเหลาให้เสร็จเป็น ท่อนๆ) การเหลานั้นปกติจะใช้ผ้าพันนิ้วมือที่รองตอกก่อน ทั้งนี้ก็เพื่อป้องกันมิให้มือหรือคมไม้บาดมือได้

2.5. การก่อกัน เมื่อเตรียมตอกเรียบร้อยแล้วก็จะก่อกันจำนวนเส้นที่ใช้ก่อ เป็นเส้นคู่ จำนวน 9 คู่ด้วยกัน ทั้งนี้เพื่อให้เกิดความแข็งแรงและสวยงามและต้องแบ่งตอกแต่ละข้างออกเท่าๆ กัน ทั้งนี้เพื่อตอกจะได้เสมอเวลาขึ้นรูปแล้ว

2.6. การสาน เมื่อก่อแล้วก็จะสานกันให้เรียบร้อย การสานกันนี้จะต้องให้ ตอก ข้างหนึ่ง 6 คู่ และอีกข้าง 3 คู่ จะต้องเป็นสี่เหลี่ยมผืนผ้า พร้อมนี้ก็ต้องจัดตอกส่วนที่ยื่นออกไปทั้ง 4 ด้าน ให้เท่าๆ กันด้วย

2.7. ใช้ไม้ขัดกัน เมื่อสานกันเรียบร้อยแล้วก็จะหาไม้ 2 อันมาขัดกัน โดยการขัดไขว้กัน 2 อันเพื่อให้แข็งแรงก่อนที่จะขึ้นรูปต่อไป

2.8. การสานขึ้นรูป เมื่อขัดกันเรียบร้อยแล้วก็จะใช้ตอกเวียนหรือตอกสาน มาสานขึ้นรูป การขึ้นรูปนี้ เป็นขั้นตอนที่สำคัญตอนหนึ่ง หากคนที่สานไม่ชำนาญ อาจจะทำให้ “ก่วย” ที่สาน บิดเบี้ยวได้ ฉะนั้นจึงมีการนำโครงไม้ไผ่มาวางตรงกลางของ “ก่วย” เพื่อการขึ้นรูปจะได้ไม่บิดเบี้ยว การขึ้นรูป นี้จะทำการหักมุมตอกยืน โดยใช้ดันกับหัวเข่า และจะต้องดึงแต่ละมุมให้เท่าๆ กันอีกด้วย

2.9. เมื่อสาน “ก่วย” ได้พอประมาณ จึงนำตอกเส้นเล็กผูกตรงกลาง ระหว่าง “ก่วย” เพื่อป้องกันการบิดเบี้ยวของก่วย

2.10. นำโครง “ก้วย” มาวางตรงกลาง เพื่อเป็นแนวในการสานขึ้นรูป และให้ “ก้วย” คงรูปเล็กจากล่างปากเริ่มกว้างขึ้น

2.11. สานสลับไปมาระหว่างเส้นไปเรื่อยๆ จนสุดโครงของ “ก้วย”

2.12. การเข้าขอบ การเก็บขอบ “ก้วย” จะทำการสานซ้อนเข้าไปในของปาก “ก้วย” โดยการสานสลับกันจนสิ้นสุดปาก “ก้วย”

2.13. การตัดแต่งปากเมื่อสานจนได้รูปทรงก้วยแล้ว ทำการตัดปลายดอก ตั้งให้เสมอกัน ก่อนที่จะทำการใส่ขอบปากต่อไป



ภาพที่ 56 ก้วย

กระบวนการถ่ายทอดความรู้การสาน “ก้วย” มั่ง ด้านเนื้อหาการถ่ายทอด ยังไม่มีการบันทึกเป็นลายลักษณ์อักษร ใช้การถ่ายทอดโดยการบอกเล่า เน้นการถ่ายทอดที่เป็นรายบุคคล การปฏิบัติตามญาติผู้ใหญ่ภายในครอบครัว การสาน “ก้วย” มั่ง เป็นลักษณะที่มีความละเอียดมาก จะใช้ระยะเวลาการสารมากพอสมควร สังเกตได้ว่าผู้ที่มีความสามารถสาน “ก้วย” มั่ง จะเป็นผู้ที่อาศัยอยู่ในท้องถิ่น หรือในชุมชนนั่นเอง จึงเกิดการเผยแพร่ในวงกว้างค่อนข้างยาก และพบว่าหาก ผู้ถ่ายทอดเสียชีวิต จะไม่มีการสืบทอดต่อความรู้นั้น จึงทำให้ความรู้ภูมิปัญญาท้องถิ่น เกิดการสูญหายไป

ดังนั้นควรมีการเก็บภูมิปัญญาท้องถิ่นไว้ในรูปแบบของความรู้ที่ชัดเจน โดยใช้สื่อเทคโนโลยีต่างๆ ช่วยในการเผยแพร่ เช่น การทำวิดีโอ การทำคู่มือ การจัดนิทรรศการ ที่มีเนื้อหาเกี่ยวกับกระบวนการสาน “กล้วย” มั่ง ตั้งแต่ขั้นตอนการหาวัตถุดิบ และการสานลายต่างๆ การทำรูปทรงต่างๆ ให้มีความชัดเจนมากขึ้น สามารถปฏิบัติตามได้ ซึ่งจะลดปริมาณเวลาไปนั่งเรียนที่สถานที่โดยตรง และลดเวลาของผู้ถ่ายทอด เนื่องจากส่วนใหญ่ผู้ที่มีความรู้ทางด้านภูมิปัญญาสาน “กล้วย” เป็นผู้สูงอายุ อีกทั้งเพื่อให้ชาวบ้านเกิดความตระหนัก ในการเก็บบันทึก และจะทำให้เกิดการดำรงไว้ซึ่งภูมิปัญญาท้องถิ่นที่มีอยู่อย่างต่อเนื่องและยั่งยืน ที่มา http://kouymong.blogspot.com/2012/09/blog-post_6532.html. 2562. (ออนไลน์)

6.5.2. เกอะ (กระบุง)

จากการสัมภาษณ์ นายพงษ์เทพ แซ่เต๋มา ตัวแทนกลุ่มผู้นำชุมชน “เกอะ” เป็น ภาชนะของมั่ง ซึ่งทำจากไม้ไผ่ โดยนำไม้ไผ่มาสานเป็นลวดลายต่างๆ ประกอบกันเป็นเกอะ “เกอะ” ของมั่งนั้นมีหลายลักษณะ โดยที่ “เกอะ” จะแตกต่างกันขึ้นขึ้นอยู่กับชนิดของมั่ง หากเป็น “เกอะ” ที่มาจากกลุ่มชาติพันธุ์ม้งดำ จะมีลักษณะลวดลายที่แตกต่าง จากกลุ่มชาติพันธุ์ม้งขาว คือลวดลายของกลุ่มชาติพันธุ์ม้งขาวจะละเอียด กว่ากลุ่มชาติพันธุ์ม้งดำ และตัว “เกอะ” ของกลุ่มชาติพันธุ์ม้งขาว จะมีขนาดเล็กกว่ากลุ่มชาติพันธุ์ม้งดำ แต่ที่เหมือนกันคือวิธีการใช้ คือจะใช้งานเมื่อต้อง ออกไปทำงานในไร่และนำสัมภาระไปด้วย

แต่เนื่องจากปัจจุบัน ผู้ที่มีความสามารถสาน “เกอะ” ในพื้นที่ชุมชนม้งขุนช่างเคี่ยน เหลือจำนวนน้อย อีกทั้งยังเป็นผู้สูงอายุ จึงทำให้การสาน “เกอะ” พบเห็นยาก เนื่องจากมีความสะดวกสบาย ทางด้านการซื้อขายจากภายนอกเข้ามาใช้ อีกทั้งยังลดระยะเวลาในการหาอุปกรณ์ และการสาน “เกอะ”

6.5.3. ว้าง (กระดัง)

จากการสัมภาษณ์ นายพงษ์เทพ แซ่เต๋มา ตัวแทนกลุ่มผู้นำชุมชน เป็นอุปกรณ์ที่มั่งใช้ในการ ล่อนข้าว หรือตากเมล็ดพันธุ์ต่างๆ นอกจากนี้ ยังใช้รองในการ ทำขนม ตัวกระดังทำมาจากไม้ไผ่ และในการ สานกระดังนั้น จะสานจากส่วนกลางให้เรียบร้อยก่อน แล้วจากนั้นจะทำการตัดขอบและตัดให้โค้งเป็นวงกลม เพื่อที่จะทำสันกระดังหรือ ขอบกระดัง ซึ่งการทำขอบกระดังนั้นเพื่อให้กระดังแข็งแรงทนทานกับการใช้งาน ส่วนมากมั่งจะนำไปผิงไฟไว้ เพื่อให้เนื้อไม้ไผ่แห้งสนิท สีสวย ซึ่งในปัจจุบันไม่มีการจักรสาร “ว้าง” ไม่มีการ จักรสารในพื้นที่ชุมชนแล้ว แต่จะเป็นการซื้อจากตลาดทั่วไปมาใช้งาน



ภาพที่ 57 ว้าง (กระดัง)

6.5.4. เตอะคาร์ (ซุ่มไก่)

จากการสัมภาษณ์ นายพงษ์เทพ แซ่เต๋มา ตัวแทนกลุ่มผู้นำชุมชน เป็นอุปกรณ์ที่ใช้ในการชนไก่ ซึ่งทำจากไม้ไผ่ วิธีการทำคือจะนำไม้ไผ่ มาผ่าเป็นซี่ๆ แล้วเหลาให้เรียบร้อย เพื่อมิให้ซี่ไม้ไผ่บาดมือ จากนั้นจะนำไม้ไผ่ที่มีขนาดให้ไว้เป็นสัน หรือเป็นรูปทรงไว้ จากนั้นนำไม้ไผ่ที่บางกว่ามาสานตามรูปทรงที่เตรียมไว้ เวลาสานให้สลับสีของไม้ไผ่ รูปทรงจะมีสี่เหลี่ยมที่สวยงาม เมื่อสานได้แล้วจะ ทำประตูลูกกับซุ่มไก่เพื่อใช้สำหรับปิดเปิด มิให้ไก่ออกจากซุ่มไก่ได้ และสามารถที่จะนำเคลื่อนที่ได้ อีก เนื่องจากวิถีชีวิตชาวบ้านยังคงมีการ “เลี้ยงไก่ปล่อย” นำไปปล่อยไก่ป่า เพื่อนำมาประกอบอาหารภายในครอบครัว จึงจำเป็นต้องใช้ “เตอะคาร์” ในการนำไก่ไปไว้ในป่า เพียงแต่ไม่มีการจักสานเองแล้ว เนื่องจากสามารถหาซื้อตามท้องตลาดได้

ชาวม้งขุนช่างเคี่ยน มีความเป็นอยู่ที่เรียบง่ายอาศัยอยู่ด้วยกันแบบพี่น้องและญาติมิตรไม่มีอะไรซับซ้อน ยังมีวิถีชีวิตที่คล้ายคลึงกับอดีต ยังมีหัตถกรรมการจักสานแบบเดิมที่สามารถใช้งานได้จริง เช่น กว๊ว เกอะ (กระบุง) ว้าง (กระดัง) เตอะคาร์ (ซุ่มไก่) ปัจจุบันนี้ก็ยังมีความเรียบง่ายในเรื่องของการใช้เครื่องมือการจักสานคนในชุมชนไม่ได้ทำการจักสานขายโดยตรงหรือทำขายเป็นอาชีพ แต่คนในชุมชนทำขึ้นมาเพื่อใช้สอยเองในครอบครัว หรือมีการแบ่งปันกันโดยหาวัสดุในการจักสานที่ต้องการแล้วช่วยกันทำหรือขอให้ผู้ที่เชี่ยวชาญในการทำจักสานทำให้

6.6 งานไม้

งานไม้ เป็นงานศิลปะอีกประเภทหนึ่งที่มีอัตลักษณ์เฉพาะตัว และเก่าแก่ การทำงานไม้ของหมู่บ้านขุนช่างเคี่ยน จะเป็นการทำงานไม้ที่จะทำขึ้นมาเพื่อใช้ในครัวเรือนเท่านั้น และจะไม่ทำขึ้นเพื่อจำหน่าย เนื่องจากคนในหมู่บ้านขุนช่างเคี่ยน ส่วนใหญ่จะทำอาชีพเป็นเกษตรกร จึงไม่มีเวลาที่จะทำงานไม้ได้จำนวนมาก นอกจากจะมีคนจ้างให้ทำ และส่วนมากจะเป็นญาติพี่น้อง หรือคนในครอบครัวที่จ้างให้ทำงานไม้ ซึ่งงานไม้ยังสามารถสะท้อนให้เห็นถึงวัฒนธรรม ค่านิยม ประเพณี และความเชื่อ สะท้อนให้เห็นถึงวิถีชีวิตของกลุ่มชาติพันธุ์ม้ง ชุมชนขุนช่างเคี่ยน ที่มีความผูกพันกับป่าไม้ ธรรมชาติที่อยู่รอบตัว หมู่บ้านขุนช่างเคี่ยนยังคงเป็นอีกหมู่บ้านหนึ่งที่มีหัตถกรรมพื้นบ้านหลากหลาย และอีกหัตถกรรมที่มีความโดดเด่น และมีอัตลักษณ์เฉพาะตัว นั่นก็คือ หัตถกรรมงานไม้

6.6.1. งานไม้กับการละเล่นในประเพณี

ในทุกๆ การทำกิจกรรมของชาวบ้านขุนช่างเคี่ยน ไม่ว่าจะเป็นทางด้านพิธีกรรมหรือประเพณี เช่น ปีใหม่ม้ง ภายในงานปีใหม่ม้งจะมีการละเล่นที่มีการกระชับความสัมพันธ์กับการแข่งขันระหว่างชาวม้งหมู่บ้านเดียวกัน และชาวม้งที่อยู่ต่างหมู่บ้าน การละเล่นเพื่อความสนุกสนาน หรือแม้แต่เครื่องดนตรี ก็มีอิทธิพลต่อประเพณี ความเชื่อ อีกด้วย

6.6.1.1. งานไม้กับการละเล่น ลูกช่าง

จากการสัมภาษณ์อำนวยแซ่ลี ตัวแทนกลุ่มหนุ่มสาว ลูกช่าง เป็นงานไม้ที่น่าสนใจภายในหมู่บ้านและนักท่องเที่ยวที่เข้ามาเยี่ยมชมงานหรือภายในหมู่บ้านขุนช่างเคี่ยนลูกช่างม้ง หรือมีชื่อม้งเรียกว่า “เดาต่อลู่” ซึ่งทำขึ้นเพื่อใช้ในการละเล่น หรือทำขึ้นเพื่อโชว์ และแข่งขันกันในเทศกาลปีใหม่ม้ง โดยจะมีการฝึกเล่นในช่วงที่มีเวลาว่างจากการทำงานของหนุ่มสาวที่นิยมเล่นกัน เพราะกติกาที่เรียบง่ายและมีความสนุกสนานจึงทำให้นิยมเล่นกัน โดยเฉพาะกับวัยรุ่นชายและเด็กผู้ชายนั่นเอง ซึ่งจะฝึกการเล่นนี้ก่อนปีใหม่ม้ง ในช่วงเดือนธันวาคม – มกราคม ซึ่งในวันธรรมดาที่ไม่มีงานก็จะมีใครสนใจ ลูกช่างจะใช้ไม้แม่โจ้ในการทำ ซึ่งเป็นไม้ป่าที่สามารถหาได้ในป่าของหมู่บ้านขุนช่างเคี่ยน ต้นแม่โจ้จะมีลักษณะคล้ายกับต้นลำไย ลูกช่างจะมีหลายขนาด เพื่อการแข่งขันในเครือข่ายของหมู่บ้านต่างๆ



ภาพที่ 58 ลูกข่างมั่ง

วิธีการเล่นลูกข่าง การเล่นลูกข่างนั้นเชือกที่ใช้ให้หมุนลูกข่างที่ทำมาจากใยกล้วยง ที่ใช้ผูกติดกับปลายไม้สำหรับไว้ขว้าง เชือกจะมีความยาวประมาณ 2 ถึง 3 เมตร นำมาม้วนรอบลูกข่างโดยมือข้างหนึ่งจะถือลูกข่างที่ผูกเชือกหมุนพันรอบไว้ และมืออีกข้างจะถือไม้ที่ผูกเชือกที่หมุนรอบลูกข่างแล้วเอามือทั้งสองสลับไปข้างหน้าพร้อมดึงไม้ที่ผูกเชือกไว้อย่างแรง ลูกข่างก็จะตกลงสู่พื้นแล้วหมุนด้วยความเร็ว ซึ่งในกติกาในการเล่นจะถูกแบ่งออกเป็นสองฝ่ายโดยที่ฝ่ายหนึ่งจะเป็นฝ่ายตีลูกข่างที่กำลังหมุนอยู่ของอีกฝ่ายโดยฝ่ายที่ดีนั้นจะต้องพยายามตีลูกข่างให้ถูกมากที่สุด ซึ่งถ้าหากสามารถทำการตีให้ถูก ก็จะสามารถทำการตีต่อไปได้ แต่หากตีไม่ถูกก็ต้องเปลี่ยนมาเป็นฝ่ายหมุนลูกข่างให้อีกฝ่ายผลัดไปเป็นฝ่ายตีแทน ความสนุกสนานจากการเล่นแล้วยังเป็นการฝึกและทดสอบความแม่นยำทางด้านสายตา

วิธีการทำ การทำลูกข่างมั่ง คือจะมีการนำท่อนไม้มาตาก เพื่อให้มีลักษณะเป็นรูปสามเหลี่ยมโดยส่วนหัวจะมีลักษณะทุ่ ราบเรียบ ในขณะที่ส่วนหางหรือส่วนที่ใช้หมุนยื่นพื้นนั้น ก็จะทำให้มีลักษณะแหลมคล้ายกับดินสอ

6.6.1.2. งานไม้กับการละเล่น หน้าไม้

การละเล่น ยิงหน้าไม้ เป็นวัฒนธรรมที่ชาวเขาให้ความคุ้นเคย เนื่องจากชาวเขาจะต้องใช้อุปกรณ์เหล่านี้ ในสมัยก่อนเป็นการฝึกยิงหน้าไม้ เป็นวิถีชีวิตในการป้องกันตัว ตั้งแต่สมัยโบราณสมัยที่อาศัยอยู่ในป่าตั้งแต่ปู่ย่า ตายาย แต่ปัจจุบันนี้มีเพียงใช้เพื่อยิงสัตว์นกท่องเที่ยว และยิงหน้าไม้ เพื่อเป็น

การแข่งขัน ที่เป็นกีฬาพื้นบ้านเพื่อการอนุรักษ์วัฒนธรรมให้ลูก หลานได้รู้วัฒนธรรมดั้งเดิม และในปัจจุบันนี้ การบริโภคหรือหาอาหารได้มีการพัฒนาขึ้น อย่างเช่นที่หมู่บ้านขุนช่างเคี่ยนนี้ ที่เป็นหมู่บ้านที่ทำเป็นหมู่บ้านท่องเที่ยว จึงได้มีการนำหน้าไม้ที่มีติดบ้านกันทุกครัวเรือน มาจัดเป็นการเล่นกีฬาเพื่อเชื่อมสัมพันธ์ไมตรีกับคนในหมู่บ้าน และเครือข่ายหมู่บ้านใกล้เคียง ซึ่งนิยมแข่งขันกัน เทศกาลปีใหม่ม้ง และจะนิยมเล่นกันเฉพาะผู้ชาย เนื่องจากหน้าไม้เป็นอุปกรณ์ที่มีความรุนแรง จึงมีแต่ผู้ชายเท่านั้นที่ให้ความสนใจ



ภาพที่ 59 หน้าไม้

วิธีการเล่นการยิงหน้าไม้ โดยจะมีการแข่งขันยิงหน้าไม้ จะมีผู้เข้าร่วมแข่งขัน แบ่งเป็นทีม ทีมละ 2 คน ประเภทของการแข่งขันจะประกอบด้วย ท่ายิง 2 ท่า คือ 1.ท่ายืนยิง 15 เมตร 3 ดอก 2.ท่านั่งยิง 15 เมตร 3 ดอก โดยการแข่งขันทันทีจะมีรางวัลให้ด้วยเช่นกัน ซึ่งรางวัลที่จัดให้จะเป็นเงินรางวัล ตามการแข่งขัน ที่มา

<https://sites.google.com/site/suranart13777/kila?tmpl=%2Fsystem%2Fapp%2Ftemplates%2Fprint%2F&showPrintDialog=1>. 2562. (ออนไลน์)

วิธีการทำ การทำหน้าไม้ จะต้องทำมาจากไม้เนื้อแข็งเท่านั้น ซึ่งจะเป็นไม้อะไรก็ได้ และมีเชือกไยกล้วยง ใช้ทำเป็นเชือกไว้วางเวลาใส่ลูกดอก และลูกดอกก็ทำมาจากไม้ไผ่ที่นำมาเหลาให้เรียว ปลายแหลม ทำเป็นปีก ซึ่งปีกนี้จะทำหน้าที่เป็นสปริงสร้างให้เกิดแรงดีด ส่งให้ลูกดอกไม้ไผ่ที่มีหางเล็กๆ พุ่งไป ยังเป้าหมายอย่างแม่นยำ

6.6.1.3. งานไม้กับการละเล่น รถมั่ง (ฟอร์มูล่ามั่ง)

รถมั่ง ฟอร์มูล่ามั่ง ถือเป็นภูมิปัญญาของชาวเขา ที่ดัดแปลงมาจากรถเข็นผลผลิตทางการเกษตร แต่ปัจจุบันรถล้อเลื่อนไม้นี้ ได้ถูกแทนที่ด้วยรถยนต์ และจักรยานยนต์ไปแล้ว เหลือเพียงการละเล่น และการแข่งขันกัน เพื่อความสนุกสนานในหมู่เพื่อนฝูงกลุ่มเล็กๆ ภายในหมู่บ้านขุนช่างเคี่ยนนี้ และยังขยายเป็นการแข่งขันกันระหว่างหมู่บ้านจะเห็นได้ในเทศกาลปีใหม่มั่งเท่านั้น และนอกจากนี้ก็ยังพบเห็นรถมั่ง ฟอร์มูล่ามั่งได้ในหมู่บ้านขุนช่างเคี่ยน ที่เป็นที่ตั้งดูตกลูกต๋องเที่ยวอีกอย่างหนึ่งเช่นกัน โดยจะต้องอาศัยความชำนาญเป็นอย่างมาก และความสามารถในการบังคับรถบนเส้นทางการแข่งขันที่เป็นทางลงเขา และโค้งลาดชัน ที่มา

<https://mgronline.com/travel/detail/9600000125664>. 2562. (ออนไลน์)

วิธีการละเล่นรถมั่ง ฟอร์มูล่ามั่ง การเล่นรถมั่ง ฟอร์มูล่ามั่ง จะต้องใช้วิธีการไหลลงมาจากการที่ลาดชัน สำคัญตรงที่ใจและเบรก เบรกจะอยู่ตรงกลางด้านหน้าทำไว้ให้จับ เพื่อเบรก เพราะเบรกเพียงนิดเดียวรถก็จะหยุดทันที อุบัติเหตุไม่เกิดขึ้นอย่างแน่นอน เพราะรถมั่ง ฟอร์มูล่ามั่ง มีล้อ และล้อเลื่อนยังต่ำอีกด้วย

วิธีการทำรถมั่ง ฟอร์มูล่ามั่ง การทำรถมั่ง ฟอร์มูล่ามั่ง ตั้งแต่การผลิตรถล้อเลื่อนไม้สำหรับการแข่งขันที่จะไม่สามารถใช้เครื่องยนต์ กลไกมอเตอร์ หรือลูกปืนใดๆ ได้ นอกจากไม้และยังทำจากไม้ชนิดใดก็ได้ที่มีความแข็งแรงและหาได้ง่ายจากพื้นที่และท้องถิ่นของตนเองนั่นเอง

6.6.2. งานไม้กับพิธีกรรม

งานไม้ภายในหมู่บ้านขุนช่างเคี่ยน นอกจากจะนำมาทำเป็นอุปกรณ์ประกอบการละเล่นในเทศกาล “ปีใหม่มั่ง” แล้วก็ยังเห็นได้อีกในพิธีกรรมต่างๆ ของชาวม้งไม่ว่าจะเป็นพิธีกรรมงานศพ พิธีกรรมงานแต่งงาน ปีใหม่มั่ง การเรียกขวัญ ซึ่ง ในแต่ละพิธีกรรมจะมีเครื่องดนตรีสอดแทรกเข้ามาพิธีกรรมต่างๆ เช่น งานแต่งงานก็จะมีเป่าแคน หรือ เฆ่ เป่าออกมาเป็นทำนองอวยพรบ่าวสาว ในส่วนของพิธีกรรมงานศพนั้น ก็จะเป่าในทำนองบทธวดเนื่องจากเครื่องดนตรีชนิดนี้ มีความเชื่อว่าสามารถไล่ผีได้ ผีจะกลัวเพราะในตัวของทางเป่าจะมีทองแดงในความเชื่อของม้ง ผีจะกลัวทองแดงพอประกอบกับการเป่าทำนองบทธวดผีก็จะกลัวและไม่มาเข้าใกล้ ในพิธีที่กล่าวมาหากไม่มีการ เป่า เฆ่ ก็จะถือว่าพิธีนั้นไม่เสร็จสมบูรณ์

6.6.2.1. เฆ่ง (แคน)

เฆ่ง หรือ แคน เป็นเครื่องดนตรีที่ทำจากลำไม้ไผ่ และไม้เนื้อแข็ง ถือได้ว่าเป็นเครื่องดนตรีที่เก่าแก่ที่สุดชนิดหนึ่ง ประกอบด้วยลำไม้ไผ่ทะลุปล้อง 6 อัน คือ ชยังตัวจ้อ 1 อัน และ ชยังเฆ่ง 5 อัน แต่ละอันมีขนาด และความยาวไม่เท่ากันกับลำไม้เนื้อแข็งซึ่งมีปากกลมยาว ที่เรียกว่า ก้างเฆ่ง เป็นไม้แดงหรือที่ภาษาม้งเรียกว่า ดงจ้อเป้ เมื่อเป่าหรือสูดลมเข้าออก จะทำให้เสียงไพเราะต่อเนื่องกัน ตลอดจนจบตอนของบทเพลง โดยลำไม้ไผ่แต่ละอัน จะมีชื่อเรียกเฉพาะของตัวเอง เช่น ดีลัวดีไล ดีแสงดีตือ ดีจู้ คนม้งจะใช้ เฆ่ง ในพิธีงานศพเป็นหลัก โดยเป็นเครื่องนำทางดวงวิญญาณของผู้ตายไปสู่ปรโลก หรือแดนของบรรพบุรุษ ฉะนั้นในธรรมเนียมม้ง จึงห้ามไม่ให้ฝึกเป่าแคนภายในบ้าน ส่วนใหญ่จะฝึกในที่ๆ ห่างไกลจากหมู่บ้าน ซึ่งมักจะเป็นที่ปักพืงตามไร่สวน ที่มา https://www.m-culture.go.th/ilovethaiculture/article_view.php?id=3828. 2562. (ออนไลน์)



ภาพที่ 60 การสาธิตการเป่า เฆ่ง หรือ แคน

หลักการเป่า เฆ่ง ผู้เป่าจะเป่าออกมาเป็นคำพูด ซึ่งถ้าหากฟังอย่างตั้งใจ จะพบว่าคือ คำพูดสวดส่งดวงวิญญาณ คำพูดอวยพร ที่ส่งผ่านเครื่องดนตรีนั่นเอง อีกทั้ง ม้งยังมีความเชื่อว่า เฆ่ง สามารถเป่าเพื่อขับไล่สิ่งชั่วร้ายออกไป เนื่องจากตำแหน่งที่ใช้เป่า หรือปาก เฆ่ง จะมีทองเหลืองอยู่ผ่านใน ทำหน้าที่คล้ายๆ ลิ้นของปี ชาวม้งเชื่อกันว่า สิ่งชั่วร้าย ภูตผีปีศาจ จะกลัวทองเหลือง ดังนั้น เฆ่ง จึงถือได้ว่าเป็นเครื่องดนตรีศักดิ์สิทธิ์ หากพิธีกรรมใด ไม่มี เฆ่ง ถือว่าพิธีกรรมนั้นไม่สมบูรณ์

6.6.3. งานไม้กับชีวิตประจำวัน

6.6.3.1. ที่อยู่อาศัย

บ้านเรือนที่อยู่อาศัย ในอดีตชาววังม้งบ้านขุนช่างเคี่ยน จะใช้ไม้เป็นหลักในการสร้างที่อยู่อาศัย คอกสัตว์ โรงครัว เป็นต้น ถึงแม้ว่าปัจจุบันจะมีการเปลี่ยนแปลงไปใช้วัสดุอื่นแทนไม้ แต่ภายในบ้านยังคงใช้ไม้ในการต่อเติมภายในบ้าน เนื่องจากส่วนประกอบบางส่วนยังจำเป็นต้องใช้ไม้ เช่น วงกบ ประตู หน้าต่าง ตลอดจนข้าวของเครื่องใช้ต่างๆ ยังคงใช้ไม้เป็นส่วนใหญ่ งานไม้จึงยังมีความสำคัญต่อการสร้างบ้านเรือน ที่อยู่อาศัย

6.6.3.2. ด้ามจับอุปกรณ์

งานไม้ที่พบเห็นในชีวิตประจำวันได้บ่อยนั้นก็คือด้ามมีด พร้า ด้ามจอบ ที่ชาวบ้านนั้นนิยมนำมาประกอบการทำงานไร่ทำสวน ถางป่า เป็นต้น ไม่นิยมเน้นลวดลายหรืออาจทำลวดลายที่ทนชอบ การทำด้ามจับอุปกรณ์ด้วยไม้นั้นไม่นิยมทำเพื่อการจำหน่าย แต่จะทำก็ต่อเมื่อจำเป็นต้องใช้ หรืออยากจะได้ชดเชยอันเก่าที่ชำรุดไป การทำปอกมีด และด้ามจอบ ก็จะเป็นไปในทิศทางเดียวกันกับงานตีเหล็กที่เวลาที่คนมาให้ทำตีเหล็กทำมีดให้ก็ยังมีปอกมีดที่บางอันก็ทำมาจากไม้ไผ่ บางอันก็ทำมาจากไม้เนื้อแข็งเช่นเดียวกันกับหน้าไม้ ซึ่งรูปแบบของปอกมีดแต่ละอันก็แล้วแต่คนที่ทำหรือคนที่สั่งทำ



ภาพที่ 61 ด้ามจับพร้า



ภาพที่ 62 การทำด้ามจอบ

งานไม้ ของหมู่บ้านขุนช่างเคี่ยนนี้ จะเป็นอัตลักษณ์เฉพาะตัว และเก่าแก่ และยังสะท้อนให้เห็นถึงวัฒนธรรมการดำรงชีวิตที่มีธรรมชาติ และอาศัยอยู่ที่มีป่าไม้รอบตัว มีความผูกพันกับป่าไม้ จึงมีการนำไม้ที่สามารถหาได้ในป่ามาประดิษฐ์ให้เป็นข้าวของเครื่องใช้ในชีวิตประจำวัน งานไม้กับการละเล่นในประเพณีปีใหม่เมือง ก็เป็นการดัดแปลงของที่เคยใช้เพื่อการหาของป่า ลำสัตว์ในสมัยก่อน มาเป็นการละเล่นแข่งขัน เพื่อกระชับความสัมพันธ์ของคนในหมู่บ้านและต่างหมู่บ้าน และยังมีงานไม้ที่ใช้ในการประกอบพิธีกรรมต่างๆ เพื่อสื่อให้เห็นถึงความสัมพันธ์ของอุปกรณ์ที่ใช้เป็นสื่อกลางของพิธีกรรมต่างของหมู่บ้านขุนช่างเคี่ยน ซึ่งสะท้อนให้เห็นถึงการดำรงชีวิตของม้งขุนช่างเคี่ยน นอกจากจะทำงานไม้เพื่อการละเล่นในประเพณีปีใหม่เมือง เพื่อประกอบพิธีกรรมต่างๆ และยังทำขึ้นเพื่อใช้ในชีวิตประจำวัน

ในส่วนของการทำงานไม้ หรืองานฝีมือต่าง ๆ นั้น ของกลุ่มหนุ่มสาว และผู้เฒ่าผู้แก่ ก็จะทำ หน้าไม้, เฆ่ หรือแคน, ลูกข่าง, ปอกมิด, จักรสาน, รถไม้ หรือรถล้อเลื่อนไม้ หรือเป็นที่รู้จักกันในชื่อฟอร์มูล่าม้ง และยังมีด้ามจอบที่คนในหมู่บ้านขุนช่างเคี่ยนทำขึ้น เพื่อใช้ในครัวเรือนเท่านั้น หรือ เมื่อมีคนมาขอให้ทำก็มารับทำเพราะส่วนมากก็จะเป็นคนในครอบครัว ที่มาขอให้ทำและมีสินน้ำใจเพื่อเป็นการตอบแทน